

Milliarder av muligheter til å påvirke verden:

KLP og samfunnet 2007

KLP



Om rapporten

Dette er tredje gang KLP utarbeider en samfunnsansvarsrapport. Rapporten utgis årlig. Denne utgaven inneholder rapportdata fra kalenderåret 2007, samt handlingsplan for 2008. Utgivelsestidspunkt er mai 2008.

KLP og samfunnet er et verktøy for å synliggjøre gode resultater, så vel som å avdekke områder som det er nødvendig å utvikle videre. I første del presenteres gode eksempler på samarbeid og prosjekter som er gjennomført i året som gikk. I den styrebehandlede rapporteringsdelen (side 18 til 27) har KLP valgt å rapportere etter prinsippet om den tredelte bunnlinje. Formålet er å vise hvordan konsernet i 2007 har bidratt til forbedring, eller eventuelt forverring, av økonomiske, miljø- og samfunnsmessige forhold, på lokalt, nasjonalt og globalt nivå. Handlingsplanen på side 28 og 29 viser hvordan konsernet vil prioritere sitt videre arbeid knyttet til samfunnsansvar.

Det er et mål at rapporteringen i KLP skal nærme seg den internasjonale rapporteringsstandarden GRI (Global Reporting Standard). Årets rapport har noen nye rapporteringsvariabler, spesielt innenfor økonomi og miljø, og en såkalt GRI-matrise som viser hvilke GRI-indikatorer som rapporten omtaler. Rapporten vil hovedsakelig ta utgangspunkt i konsernet som helhet, men tallgrunnet varierer likevel i forhold til hvilke deler av konsernet som omfattes. Der ikke annet er angitt, omfattes hele konsernet. Det har vist seg vanskelig å finne relevante sammenligningsgrunnlag på nasjonalt og globalt nivå, som kan si noe om KLPs situasjon i forhold til andre i de bransjer vi opererer. For visse materielle forhold har vi ikke gode nok data. KLP anser imidlertid at rapporten tilfredsstillende GRI nivå C.

Rapporten er KLPs "Communication on progress" (COP) til Global Compact. Rapporten skal synliggjøre hvordan KLP etterlever Global Compacts ti prinsipper, som omtales nærmere på side 6.

Mer informasjon om vårt arbeid innen samfunnsansvar, se www.klp.no/Om_KLP/samfunnsansvar

Kontaktpersoner:

Rådgiver for etikk og samfunnsansvar
Cornelia Moseid. E-post: cmo@klp.no

Rådgiver for ansvarlige investeringer
Jeanett Bergan. E-post: jeb@klp.no



Hvordan?

Hver eneste krone vi investerer, på vegne av våre kunder og vårt eget selskap, er en sjanse til å vise hva vi står for og hvem vi ønsker å være. Den muligheten benytter vi. Våre kunder har gitt oss nær 200 milliarder kroner som vi skal forvalte på en best mulig måte. For oss er det like viktig å investere til det beste for samfunnet og miljøet, som det å sikre god avkastning. Dette henger rett og slett sammen.

Godt klima for samfunnsansvar

I KLP forbereder vi oss for dagene som kommer. Gjennom en samfunnsansvarlig opptreden skal konsernet bidra til en bærekraftig utvikling på lokalt, nasjonalt og globalt nivå.

Siden 2002 har konsernet hatt en policy for etiske investeringer, som hensyntar miljø så vel som sosiale og forretningsetiske forhold. I 2006 ble en konsernpolicy for samfunnsansvarlig opptreden utarbeidet, som understreker at alle deler av virksomheten skal reflektere en høy standard innenfor menneskerettigheter, arbeidsforhold, miljø og forretningsetikk. Pensjon og forsikring er en langsiktig virksomhet. Bare ved å se vår rolle i en større sammenheng kan vi fullt ut fylle den til det beste for kunder, ansatte og samfunnet for øvrig.

2007 går inn i historien som det store klimaåret. Fredsprisen til Al Gore og FNs klimapanel, samt klimatoppmøte på Bali, avsluttet et år der både politikere og næringsliv i større grad tok inn over seg at klimautfordringen er virkelig. 76 prosent av den norske befolkningen er engstelig for konsekvensene av klimaendringen, og 82 prosent er bekymret for livskvaliteten til våre etterkommere (Kilde WWF). Også i KLP fikk klimapåvirkningen en ny oppmerksomhet, og

et klimaregnskap ble for første gang utarbeidet. Konsernet vedtok å kjøpe CO2-kvoter for å nøytralisere egne utslipp. KLP inngikk også en avtale med det internasjonale initiativet The Carbon Disclosure Project (CDP) om å være deres norske partner. CDP får selskaper til å rapportere om sin klimapåvirkning, og bidrar til å høyne bevisstheten, og øke mulighetene for at reduserende tiltak gjennomføres. En bredere presentasjon av CDP finnes på side 14 og 15.

KLP viderefører i 2007 sitt engasjement i forhold til FN-initiativet Global Compact. Global Compacts prinsipper, som presenteres på side 6, er derfor hensyntatt i all virksomhet i konsernet. I 2007 undertegnet KLP også FNs prinsipper for ansvarlige investeringer (PRI). Dette er seks prinsipper som signaliserer en forsterket forpliktelse i forhold til å integrere miljømessige, sosiale og forretningsetiske forhold i sin forvaltning av pensjons- og forsikringsmidler. En ny policy for eierstyring ble også vedtatt, og gir et godt grunnlag for å kunne påvirke de selskaper

“ 2007 går inn i historien som det store klimaåret.

hvor KLP har aksjer, blant annet gjennom stemmegivning på generalforsamlinger. 2007 var det første året hvor KLP stemte på utenlandske generalforsamlinger. Selskapets etiske retningslinjer ble revidert sommeren 2007, og piloter på dilemmatruening er i gang.

alvor, slik at vi kan være med å skape de aller beste forutsetninger for oss alle – for dagene som kommer.

Jeg ønsker deg lykke til med lesingen, og håper rapporten vil være til glede og inspirasjon.

I 2007 utviklet KLP sin første miljøpolicy, som legger føringer på selskapets langsiktige miljøstrategi. Kundene i KLP Skadeforsikring har vært drivende i dette arbeidet, ved å stille tydelige miljøkrav til oss. Blant de områder som vil bli prioritert i tillegg til skadeforsikring, er innkjøp og eiendom. Ikke minst vil konsernet møte miljøutfordringer på disse områdene ved byggingen av nytt hovedkontor i Bjørvika, som skal stå ferdig i 2010.

KLP ønsker ikke bare å være den foretrukne partner for sine kunder og leverandører, men vil også tiltrekke seg kompetente og engasjerte medarbeidere. En ny HR-strategi ble utformet i 2007, og vil bli et effektivt verktøy for å sikre høy kompetanse, god ledelse og et motiverende arbeidsmiljø. Vårt samarbeid med Blå Kors fikk en ny dimensjon da KLP-ansatte deltok på Blå Kors sommerleirer, og ved å åpne for at man kan utføre frivillig arbeid i arbeidstiden, ønsker KLP å oppmuntre de ansattes engasjement og innsatsvilje.

Denne rapporten skal vise hvor KLP står i et samfunnsansvarsperspektiv. Men dette bildet er ikke statisk. Samfunnet forandrer seg, og dermed også de krav og forventninger omverdenen har til et finanskonsern som KLP. Vårt mål er å ta disse utfordringene på



Konsernsjef
Sverre Thornes



Verdier og forankring

1: 2: 3: 4: 5: 6: 7: 8:

1: Visjon og verdier

KLPs visjon er å være den beste partner for dagene som kommer. Samarbeidet med kunder og andre interessenter skal preges av KLPs verdier: åpen, tydelig, ansvarlig og engasjert. Den verdibaserte ledelsesmodellen er godt forankret i konsernet, og legger grunnlaget for utøvelse av virksomheten.

KLPs overordnede mål er å skape verdier for selskapets kunder og eiere på en økonomisk god og samfunnsansvarlig måte.

2: Global Compact

Global Compact er et FN-initiert nettverk som mobiliserer næringsliv og frivillige organisasjoner for en bærekraftig verden. KLP har vært medlem siden 2002. Et medlemskap innebærer en forpliktelse til å etterleve 10 prinsipper, knyttet til menneskerettigheter, arbeidsforhold, miljø og korrupsjon. KLP bygger sin samfunnsansvarsstrategi og sin strategi for ansvarlige investeringer på disse prinsippene.

Global Compacts 10 prinsipper Selskapet skal:

- 1 Støtte internasjonalt anerkjente menneskerettigheter innen de områder bedriften opererer
- 2 Sikre at selskapet ikke medvirker til brudd mot menneskerettighetene
- 3 Anerkjenne foreningsfriheten og retten til å føre kollektive forhandlinger
- 4 Avskaffe alle former for tvangsarbeid
- 5 Fjerne bruken av barnearbeid
- 6 Avskaffe diskriminering i sysselsetting og yrke
- 7 Støtte "føre var"-prinsippet i miljøspørsmål
- 8 Ta initiativ til å fremme miljøansvar
- 9 Oppfordre til utvikling og spredning av miljøvennlig teknologi
- 10 Bekjempe all form av korrupsjon, inklusive utpressing og bestikkelser



3: Etske retningslinjer

KLP gjennomgår sine etiske retningslinjer årlig. De etiske retningslinjene skal bidra til at de ansatte og, så langt de passer, medlemmer av styrende og kontrollerende organer i forbindelse med deres utøvelse av verv i KLP, forholder seg på en etisk forsvarlig og god måte i sitt daglige arbeid. Retningslinjene omfatter både KLPs forretningsatferd, KLP-ansattes personlige atferd samt interne forhold.

De etiske retningslinjene skal forankres i organisasjonen gjennom systematisk dilemmatrening. Et pilotprosjekt for dilemmatrening ble gjennomført i 2007.

4: Samfunnsansvarsstrategi

Konsernledelsen har vedtatt en samfunnsansvarsstrategi, som sammen med konsernets verdier og etiske retningslinjer bygger opp under forretningsmessige mål og strategier.

Samfunnsansvarsstrategien er forankret i Global Compact. Den overordnede målsettingen er formulert slik:

KLP skal gjennom samfunnsansvarlig opptreden bidra til en bærekraftig samfunnsutvikling.

Med samfunnsansvarlig opptreden menes at alle deler av KLPs virksomhet skal reflektere en høy standard innenfor menneskerettigheter, arbeidstakerforhold, miljø og forretningsetik.

Med samfunnsutvikling menes her utvikling på lokalt, nasjonalt og globalt nivå. Konkrete mål og tiltak skal være nært knyttet til KLPs virksomhet, og utvikles gjennom en nær dialog med våre interessenter.

KLP og samfunnet er en dokumentasjon på hvordan KLP-konsernet arbeider i et langsiktig og bærekraftig perspektiv. Arbeidet er forankret i de strategier og styringsverktøy som hele virksomheten ledes i forhold til. Her er oversikten over de viktigste referansene for utøvelsen av samfunnsansvar i KLP.

5: Styringsystem

I KLP brukes balansert målstyring som et viktig styringsverktøy. Samfunnsansvar inngår som et element på konsernsjefens målkort, og alle forretningsområder har medansvar for å oppfylle målsettingene.

Resultatet for den balanserte målstyringen rapporteres til styret i KLP hvert kvartal. Målstyringen skal sikre virkeliggjøring av vedtatte strategier og konsernets forretningsplan, og bidra til selskapets overordnede mål om vekst og lønnsomhet.

Konsernet utarbeider årlig en forretningsplan som danner grunnlag for prioriteringer og planlegging av aktiviteter. Samfunnsansvar inngår som et element i forretningsplanen.

6: Strategi for ansvarlige investeringer

Investeringsstrategien skal ivareta hensynet til menneskerettigheter, arbeidstakerrettigheter, miljø og etiske forretningsprinsipper, i samsvar med vår tilslutning til Global Compact.

Følgende overordnede virkemidler kan tas i bruk:

- a) Filtrering av porteføljen
- b) Aktivt eierskap
- c) Investeringer i samfunnsansvarlige virksomheter
- d) Retningslinjer for ikke-finansielle investeringer

En konkretisering av virkemidlene må tilpasses den enkelte aktivaklasse. Med utgangspunkt i dette vedtaket, skal administrasjonen utforme etiske retningslinjer for all investeringsaktivitet som utføres i og for KLP. Det skal årlig rapporteres hvordan vedtaket er implementert og fulgt opp i de enkelte investeringsmiljøene.

7: Miljøpolicy

KLP utviklet i 2007 en miljøpolicy. Det er et dokument som stadfester selskapets intensjon om å sette forpliktende krav til egen miljøprestasjon i hele sin organisasjon. Den inneholder en målsetting om å miljøsertifisere hele konsernet etter en anerkjent miljøstandard som Miljøfyrtårn eller ISO 14001.

8: FNs prinsipper for ansvarlige investeringer (FNs PRI)

FNs prinsipper for ansvarlige investeringer er frivillige og inspirerende, men ved å signere forpliktes organisasjonen til et "følge eller forklare" prinsipp. Prinsippene omfatter det å være en ansvarlig eier og investor ved å integrere miljø-, sosiale, eierstyring og selskapsledelsestema (Environmental, Social and Corporate Governance (ESG) issues) i forvaltningen. Det er i alt 6 prinsipper som omfatter følgende:

- 1 Vi skal implementere ESG tema i investeringsanalyser og beslutningsprosesser
- 2 Vi skal utøve et aktivt eierskap og ESG tema skal implementeres i vår eierskapspolitikk og utøvelse
- 3 Vi skal søke tilfredsstillende rapportering av ESG tema fra våre investeringsobjekter
- 4 Vi skal promotere aksept og implementering av prinsippene i finansindustrien
- 5 Vi skal arbeide sammen for å styrke effekten av prinsippene og implementeringen av disse
- 6 Vi skal rapportere på våre aktiviteter og progresjonen knyttet til implementering av prinsippene



Penger er
selvfølgelig
ikke alt.

Nei?

For et selskap som skal sikre fremtidens pensjoner for hver 8. nordmann, er penger selvfølgelig viktig. Men det er ikke bare penger som avgjør om fremtiden blir god. Det er naturlig for oss, og forankret i våre verdier, at vi skal gi et bidrag til samfunnet vi alle er en del av og miljøet vi alle er avhengige av. Det er utrolig hva vi, og våre medarbeidere, kan gjøre for å gjøre verden til et litt bedre sted. Les mer om hva vi har gjort i 2007 – og hva vi planlegger å gjøre for dagene som kommer.

Vekk med verstingene

Det finnes selskaper som ødelegger vernet dyreliv, lager deler til klasebomber, utnytter barn, tvangsflytter mennesker og setter av millioner til korrupsjon. Men i investeringsporteføljen til KLP er de ikke velkomne.

KLP mener:

Rom for tilgivelse

Et selskap som har havnet på eksklusjonslisten blir ikke svartelistet til evig tid. Flere selskaper har kommet inn i varmen igjen etter grundige vurderinger. I 2007 kunne for eksempel Anvil Mining, Halliburton og Shin Corporation PCL strykes av lista.

Da Anvil Mining ble assosiert med drap på sivile i Kongo i 2004 havnet selskapet i unåde hos KLP. Gruveselskapet har imidlertid skjerpet seg betraktelig, og blant annet startet dialog med lokale organisasjoner og styrket sine retningslinjer og programmer knyttet til menneskerettigheter. Aller viktigst er at selskapet har lagt ned et betydelig arbeid i å implementere "Voluntary Principles for Security and Human Rights".

Halliburton har innført langt bedre etiske retningslinjer og solgt datterselskapet KBR, som var assosiert med systematisk korrupsjon og uetisk forretningsførsel. Shin er på sin side tatt inn igjen etter å ha solgt seg ut av et selskap som motarbeidet de ansattes rett til fri organisering.

For å bli strøket fra eksklusjonslisten, må selskapene kunne dokumentere at slike overtramp ikke vil skje igjen. De må ha styrket sine interne retningslinjer og implementert dem i organisasjonen. I tillegg må opplysningene de kommer med kunne verifiseres av en uavhengig tredjepart.

– Ingenting er bedre enn at selskaper vi tidligere har hatt på eksklusjonslisten kan tas inn i varmen igjen. Da har vi oppnådd målet vårt, sier Jeanett Bergan.

På eksklusjonslista i 2007

KLP underla i 2002, som første norske livselskap, alle sine finansinvesteringer en etisk filtrering. Kriteriene omfatter grunnleggende menneskerettigheter og arbeidstakerrettigheter, miljøvern, anti-korrupsjon, våpen og tobakk.

Her er selskapene som ved utgangen av 2007 befant seg på KLPs eksklusjonsliste fordi de er assosiert med brudd på internasjonale normer:

Korrupsjon og/eller uetisk forretningsførsel:
Exxon Mobil, Marathon Oil, Thales SA, AWB, Hess

Brudd på ansattes rett til organisering eller forhandlinger: BHP Billiton, Toyota Motors, Wal-Mart, Vendata Resources Plc

Overgrep mot miljø eller dyreliv: Grupo Ferrovial/Budimex, Monsanto Co, Chevron, Duke Energy, Freeport McMoran, Wesfarmers, Petrochina, Vendata Resources Plc, DRD Gold Ltd

For å ha deltatt i overgrep mot lokalbefolkningen, benyttet barnearbeid eller bidratt til andre brudd på menneskerettighetene: Sodexo Alliance, Bridgestone Corporation, Chevron, L3 Communications, Wal-Mart, Yahoo!, Alstom, Vendata Resources Plc

Alle de ekskluderte selskapene med mer detaljerte begrunnelser finner du via www.klp.no. Her finner du også selskapene som er ekskludert fordi de er assosiert med produksjon av tobakk eller atomvåpen og klasevåpen.



■ KLP har ekskludert mer enn 40 selskaper fra sin investeringsportefølje fordi de bryter grunnleggende etiske retningslinjer. – Men vi gir selskapene en sjanse til å rydde opp. Det er rom for tilgivelse, sier rådgiver for samfunnsansvar i KLP, Jeanett Bergan.

For KLP opererer med en egen, offentlig eksklusjonsliste over selskaper som ikke følger grunnleggende etiske normer i virksomheten sin. Å havne på den listen er ikke populært.

– Vi har påvirkningskraft, og faktisk mer enn størrelsen vår som investor skulle tilsi. Det skyldes først og fremst at eksklusjonslista er offentlig. Når selskaper havner der, kontakter de oss ofte med spørsmål om hvorfor og hvordan de kan få rettet opp i de kritikkverdige forholdene, sier rådgiver for samfunnsansvar i KLP, Jeanett Bergan.

Anbefalingene til Etikkrådet for Statens Pensjonsfond – Utland følges nøye. KLP har imidlertid også sine egne retningslinjer for ekskludering, bygd på blant annet prinsippene i FNs Global Compact-samarbeid og OECDs retningslinjer for flernasjonale selskaper.

– KLP har ekskludert mer enn 40 selskaper, mot Statens pensjonsfonds 25. Vi utelukker blant annet tobakkselskaper, og har dessuten vurdert langt flere selskaper enn Etikkrådet, sier Bergan.

Et eksempel på KLPs strenge kriterier er ekskluderingen av Yahoo! for medvirkning til brudd på ytringsfriheten. Kinesiske myndigheter var på jakt etter en journalist som hadde oversendt opplysninger om et hemmelig dekret til utenlandske nettsteder. Dekretet dreide seg om hvordan myndighetene skulle hindre demonstrasjoner i forbindelse med tiårsdagen for massakren på Den himmelske freds plass. Yahoo! oppga IP-adressen som satte politiet på sporet, og journalisten fikk ti års fengsel.

Bergan er glad for at også mange av KLPs kunder er opptatt av etiske forretningsprinsipper.

– Det handler tross alt om å bidra til å sikre helt grunnleggende rettigheter for mennesker rundt om i verden. Vi tror heller ikke at det er forretningsmessig bærekraftig å bryte menneskerettighetene eller begå grove miljøforbrytelser. KLP investerer i et lang-siktig perspektiv, uetiske selskaper vil over tid være skadelig for de finansielle målene våre, sier hun.

Dette gjør KLP

- Rådgivning innen arbeidsmiljø og livsfasepolitikk
- HMS-analyse av pensjonering, alderssammensetning og så videre i virksomheten
- Lederopplæring
- Kompetanseformidling og nettverksbygging gjennom kurs og seminarer
- Støtte til prosjekter om arbeidsmiljø og forebygging

Dette gjør KLP i Fredrikstad

- Samarbeidsavtale 2006 – 2009 som innebærer at KLP støtter forskjellige prosjekter i Fredrikstad kommune med 150.000 kroner i året.
- Tilskuddet i 2007 ble benyttet til hovedprosjekt PIA, (plan for inkluderende arbeidsliv) – med fokus på gravide, uønsket deltid og seniorpolitisk plan.
- I 2008 blir tilskuddet i sin helhet benyttet til BETA-prosjektet, et spennende arbeid med spesialisert fysikalsk behandling og ergonomisk tilrettelegging for 101 ansatte i barnehagene.
- KLP har også bidratt til dekning av utgifter til foredragsholdere til seminarer og konferanser for målgrupper i IA-avtalen og HMS-arbeidet i kommunen.
- Faste møter mellom KLP og Fredrikstad kommune fire ganger i året.

■ Fredrikstad kommune bruker gjerne utradisjonelle metoder i sitt HMS-arbeid. – Lek og humor er viktige virkemidler. Folk som har det gøy, trives bedre på jobb, sier Ellen Berit Andersen.

HMS med glimt i øyet

I Fredrikstad kommune er de små og smarte HMS-prosjektene minst like viktige som de store, langsiktige. Og det er faktisk lov å ha det gøy på jobb. Det er KLP helt enig i.

Fredrikstad sliter, som så mange andre kommuner, med forholdsvis høyt sykefravær og lav pensjonsalder. – Men nitti prosent av våre ansatte er jo på jobb til enhver tid. Vi forsøker å finne ut hva som gjør at folk går på jobb og trives, sier avdelingssjef for Personal, Ellen Berit Andersen. Derfor har kommunen en tanke om at man heller skal fremme det friske enn å forebygge og behandle det syke. Og derfor måler de hvert eneste år medarbeidernes tilfredshet og engasjement gjennom det såkalte OLI-programmet (Operativ ledelsesindeks).

Fredrikstad kommune jobber på bred front for å beholde og rekruttere arbeidskraft. – Vi setter gjerne i gang konkrete, små og smarte prosjekter der vi ser vi har en utfordring. Et av dem tar sikte på å legge til rette for at gravide skal kunne gå på jobb og føle seg trygge, selv om magen vokser. Jeg vil ikke påstå at folk blir gravide for å få være med i prosjektet, men pågangen er i alle fall veldig stor, sier Andersen, med glimt i øyet.

Et annet prosjekt som har blitt tatt godt imot, er det såkalte BETA-prosjektet. BETA står for spesialisert fysikalsk Behandling og Ergono-

misk Tilrettelegging på Arbeidsplassen. Også dette støttes økonomisk av KLP.

– Det begynte med en henvendelse fra Manuell Terapi Klinikken her i Fredrikstad. Innehaveren hadde lenge behandlet kommunalt ansatte med vondt i muskler og skjelett. Nå ville han hjelpe oss med å få ned sykefraværet, og foreslo at han dro ut på arbeidsplassen for å observere hvordan skadene oppstod, forteller Andersen.

Ansatte i 6 av kommunens 18 barnehager fikk tilbud om å delta i prosjektet, og ganske snart oppdaget terapeuten hva som var hovedproblemet. – Det viste seg at all trekking av kjelker og akebrett, leiing av barn og annen sleping, førte til stor belastning på underarmene til de ansatte. Dette var årsaken til albue-, nakke-, arm- og ryggsmertor hos 62 prosent av dem som ble behandlet. Det hadde vi ikke ant om vi ikke hadde gått så konkret til verks, sier Andersen. De ansatte har fått individuell behandling og lært å jobbe annerledes, med stor suksess. – Nå skal vi overføre erfaringene til resten av våre barnehageansatte, og vi vurderer utvidelse til nye prosjekter og andre yrkesgrupper.

KLP mener:

Tredobbel seier

For KLP er målrettet HMS-arbeid viktig for å sikre trygge pensjonsordninger også i framtiden. Det kommer kundene og deres ansatte til gode.

Som den største leverandøren av offentlig tjenestepensjon har KLP både interesse av og et reelt ansvar for å hjelpe sine kunder til å hindre utstøting fra arbeidslivet. Nå har KLP styrket sitt HMS-team ytterligere.

– Sykefraværet er høyt i deler av offentlig og kommunal sektor, og folk forsvinner relativt tidlig ut av arbeidslivet. Kundene etterspør i økende grad kunnskap om hvilke tiltak som nytter for å få folk til å stå i arbeid, sier Vibeke Os Bratlie, HMS-leder i KLP.

KLP bistår pensjonskundene både med kompetanse, rådgiving og økonomiske midler.

– Vi ser koblingen mot pensjonsutfordringene i tiden som kommer. Vi vet hvilke grupper som har størst utfordringer knyttet til utstøting fra arbeidslivet – og vi kjenner suksesskriteriene i det forebyggende arbeidet, sier Os Bratlie. Derfor engasjerer KLP seg i prosjekter de vet nytter, blant annet i Fredrikstad – Det blir en vinn-vinn-vinn-situasjon. De ansatte får et bedre arbeidsmiljø, arbeidsgiveren får beholde sine ansatte lengre og KLP sikrer gode og trygge fremtidige pensjonsordninger, sier Os Bratlie.

– Det er ingen tvil om at kommunene jobber knallhardt for å øke trivselen på arbeidsplassene. Jobben vår er å skape entusiasme og bidra med erfaringsoverføring. Man må eie utfordringene selv, men det gir god drahjelp å lære av andres erfaringer.

The Carbon Disclosure Project (CDP)

- CDP er en stiftelse hvis formål er å skape et varig samarbeid mellom investorer og selskaper angående klimaendringenes innvirkning på aksjonær verdier og kommersiell virksomhet. Målet er å legge til rette for dialog, underbygget av kvalitetsinformasjon, som vil lede til bekjempelse av klimaendringer. CDP fungerer som et sekretariat for institusjonelle investorer med til sammen 57 billioner dollar i sin portefølje.
- På vegne av investorene ber CDP børsnoterte selskaper fylle ut en spørreundersøkelse om deres utslipp av drivhusgasser, hvordan selskapet forholder seg til effektene av klimaendringer og hvilke muligheter og utfordringer dette gir.
- Ved den siste spørreundersøkelsen, i 2007, besvarte mer enn 1300 selskaper undersøkelsen.

■ Det at man måler klimagassutslipp, viser seg å ha en disiplinerende effekt i seg selv. – KLPs engasjement i vår generasjons viktigste moralske og politiske utfordring, er uvurderlig for oss, sier Amanda Haworth Wicklund, leder av CDP i Norden.

Partnere i klima

Det finnes investorer som tar klimautfordringene på alvor, og mange av dem er samlet i prosjektet The Carbon Disclosure Project. KLP er prosjektets norske partner.

CDP er en uavhengig ideell stiftelse som utfordrer selskaper over hele verden til å ta klimahensyn i sine forretningsstrategier. CDPs formål er å skape et varig samarbeid mellom investorer og selskaper angående klimaendringenes innvirkning på aksjonær verdier og kommersiell virksomhet. Målet er å legge til rette for dialog, underbygget av kvalitetsinformasjon, som vil lede til bekjempelse av klimaendringer. Prosjektet har verdens største database for selskapers klimarapportering.

Mer enn 300 finansielle investorer er i dag Signatory Investors i CDP, blant annet Norges Bank. KLP ble deltakende investor allerede i 2002, men utvidet i fjor sitt engasjement til å bli CDPs partner i Norge. Som partner forplikter KLP seg blant annet til å være en pådriver overfor norske selskaper, samt å fremme prosjektet blant interessenter i Norge.

– For at norske bedrifter skal være med og dra lasset slik at vi kan redusere utslippet av drivhusgasser, er det avgjørende for oss å ha en nær samarbeidspartner i Norge. KLPs engasjement i vår generasjons viktigste moralske og politiske utfordring, er uvurderlig for oss, sier Amanda Haworth Wicklund, leder av CDP i Norden.

CDP konsentrerte seg i første omgang om internasjonale selskaper, men i fjor etablerte stiftelsen et eget nordisk prosjekt. – Da ønsket vi tettere bånd til KLP, som allerede hadde støttet arbeidet i flere år. Spørreskjemaer ble sendt ut til nordiske selskaper, der de rapporterte om sine utslipp, samt utfordringer og muligheter knyttet til klima, forteller Haworth Wicklund.

Det var KLP som arrangerte rapportlanseringen i Norge. Arrangementet hadde bred oppslutning, var svært vellykket og fikk god medieomtale.

– Norge oppnådde en svarprosent på 67 prosent, fire prosent bak Sverige, men langt bedre enn Danmark. Og det på forholdsvis kort tid. Uten en solid innsats fra KLP hadde neppe rapporteringen blitt så god som den gjorde, mener Haworth Wicklund. Hun tror tilstedeværelse i hvert enkelt land er helt avgjørende for å sikre dialog med de nasjonale selskapene, andre interessenter og ikke minst for å påvirke politikere og media.

– Vårt samarbeid med KLP er så viktig for oss at det er umulig å sette en prislapp på det, slår Haworth Wicklund fast.

KLP mener:

Måle, rapportere, handle

Som norsk partner for The Carbon Disclosure Project vil KLP øke bedriftenes klimabevissthet. Bare det å måle utslippene, viser seg å ha stor effekt.

– Det er flere grunner til at KLP har gått inn som partner i CDP. For det første er verdens ledende forskere nå enige om at klimaendringene er reelle. Næringslivet, offentlige institusjoner og hver enkelt av oss må ta ansvar for å møte den utfordringen, sier Jeanett Bergan, rådgiver for ansvarlige investeringer i KLP.

Hun mener at KLP, som en av Norges største investorer, er i en unik posisjon når det gjelder å øke norske bedrifters bevissthet om klimaendringene. – Slik kan vi også stimulere til innovasjon og bidra til at selskapene utformer strategier for å møte utfordringen vi alle står overfor, sier hun, og fortsetter: – Det viser seg at det som måles, ofte blir håndtert. Det å måle utslipp av klimagasser har i seg selv en disiplinerende effekt. Vi tror at de selskapene som er best posisjonert til å håndtere utfordringer, vil være vinnerne på lang sikt.

20 norske bedrifter ble tilsendt spørreskjemaene fra CDP i 2007. I 2008 er antallet 40. – Antall selskaper som er en del av prosjektet, er økende. Vi håper og tror at dataene i fremtiden vil bli en viktig informasjonskilde. Særlig med tanke på at mange med oss tror at det vil bli stadig dyrere for selskaper å forurense, sier Bergan.

Miljøfyrtårnordningen

- Miljøfyrtårn er en norsk, offentlig miljøsertifiseringsordning som støttes og anbefales av Miljøverndepartementet.
- Virksomheter som går gjennom en miljøanalyse og deretter oppfyller definerte bransjekrav, sertifiseres som Miljøfyrtårn.

For KLP Skadeforsikrings del vil sertifiseringsen blant annet bety at selskapet heretter vil stille krav om grønn profil til sine leverandører, og slik bidra til at enda flere bedrifter tar miljøansvar. I tillegg innebærer dette blant annet at skrivere må stilles inn på tosidig utskrift, at avfallet sorteres og måles, og at alt elektronisk utstyr som skal skiftes ut, enten gis bort eller resirkuleres. Energiforbruk skal registreres og følges opp periodisk, og transport skal foregå så miljøvennlig som mulig.

■ Som et tiltak for å verne miljøet, krever nå Nordland fylkeskommune miljøsertifisering av alle underleverandører. – Bedriftene var litt skeptiske i begynnelsen, men stemningen har snudd, sier innkjøpsjef Dagfinn Sivertsen. Rødsildra er Nordlands fylkesblomst.

Krever miljøprofil

Hadde alle gjort som Nordland fylkeskommune, ville verden raskt blitt et grønnere sted. Innen utgangen av dette kontraktsåret må alle leverandører til fylkeskommunen være miljøsertifisert. Også KLP Skadeforsikring.

– Fylkesplanen vår slår fast at Nordland skal være i tet når det gjelder miljøarbeid. Fylkeskommunale innkjøp er viktig i denne sammenheng, her har vi jo en mulighet til å påvirke også utenfor eget hus. Med innkjøp for 1,5 milliarder i året, vil det gi en stor miljøgevinst når vi nå krever miljøsertifisering av våre leverandører, sier innkjøpsleder Dagfinn Sivertsen i Nordland fylkeskommune.

På bitte lille julaften 2007 ble innkjøpstjenesten derfor sertifisert etter den internasjonale standarden ISO 14001. Sertifiseringen innebærer blant annet at fylkeskommunen skal stille miljøkrav til sine leverandører. – Vi har valgt å si at alle som skal levere varer eller tjenester til Nordland fylkeskommune må være miljøsertifisert. De som ikke er det, må bli det i løpet av et kontraktsår sier Sivertsen. Han har stor tro på at de aller fleste leverandørene vil komme i mål med god margin.

– Dette klarer en bedrift fint i løpet av et år, hvis de vil. I begynnelsen var det litt

skepsis å spore, særlig i de små og mellomstore bedriftene. Man var redde for at dette kunne bli både dyrt og arbeidskrevende. Men etter hvert har vi fått veldig positive tilbakemeldinger, og vi har stilt oss til rådighet med kompetanse og veiledning der det trengs.

– Vi ønsker jo ikke å ekskludere noen, tvert imot er det viktig at alle er med. Ingen kan redde miljøet alene, vi må løfte i flokk, sier Sivertsen. Han opplyser at mange bedrifter dessuten har oppdaget at det er stor gevinst å hente på å sette miljøarbeid i system, og at en del bedrifter har valgt å gå enda lenger enn fylkeskommunens minstekrav tilsier.

– Miljøsertifisering innebærer blant annet at man løfter seg på kvalitet, man får bedre rutiner og mer kontroll. I tillegg vil leverandørene med stor sannsynlighet bli møtt med stadig strengere miljøkrav i tiden som kommer. En miljøsertifisering gir dem et konkurransefortrinn, både nå og for fremtiden, sier Sivertsen.

KLPs respons:

Tok opp den grønne hansken

Fra og med sommeren 2008 kan KLP Skadeforsikring kalle seg Miljøfyrtårn – takket være utfordringen fra Nordland fylkeskommune.

– Stadig flere av våre kunder stiller miljøkrav til sine leverandører, og vi ønsker å utvikle oss sammen med kundene. Tiltak for å skåne det ytre miljøet er en viktig del av det å ta samfunnsansvar, og derfor tok vi mer enn gjerne utfordringen med å bli Miljøfyrtårn, sier Elin Evjen Hagen i KLP Skadeforsikring, som har ledet arbeidet. Stiftelsen GRIP – Grønt i Praxis – har vært konsulent i prosessen.

– KLP har lenge hatt miljø på dagsordenen, men vi trengte å få satt arbeidet i system og sørge for gode rutiner og dokumentasjon, sier Evjen Hagen. Det er nemlig ikke gjort i en håndvending å kvalifisere til tittelen Miljøfyrtårn. For KLP Skadeforsikrings del tok jobben omtrent et halvt år. Sju til ti personer fra ulike deler av organisasjonen var til enhver tid aktivt involvert i arbeidet.

Et sentralt punkt var å sikre forankring på alle nivåer. – Det er jo hver enkelt ansatt som daglig må ta ansvar for at rutiner blir fulgt. Vi må dra lasset sammen, derfor er det viktig at alle blir involvert, sier Evjen Hagen, som kan fortelle om stor oppslutning og entusiasme i organisasjonen. – Vi er helt sikre på at KLP Skadeforsikring heretter vil belaste miljøet mindre. Nå skal det bli spennende å se om tiltakene også gir en økonomisk effekt og en positiv effekt på arbeidsmiljøet.

Når det
viktige ikke
kan måles,
blir det som
kan måles
viktig.

Eller?

KLP har valgt å rapportere etter prinsippet om "den tredelte bunnlinje". Konsernets påvirkning innenfor områdene Økonomi, Miljø og Samfunn er derfor forsøkt estimert best mulig. I årets rapport er antallet rapporteringsvariabler utvidet, og man har tatt et skritt videre mot en rapportering i forhold til å tilfredsstille den internasjonalt anerkjente standarden "Global Reporting Initiativ", GRI. I denne rapporten vil KLP gi leserne et innblikk i hvilke resultater, prioriteringer og tiltak som er gjennomført i 2007, både i eget hus og overfor eksterne interessenter.

Økonomi

KLP-konsernet leverer finans- og forsikringstjenester til offentlig sektor og virksomheter med tilknytning til denne. KLP forvalter pensjonsmidler for 333 kommuner og fylkeskommuner, 2 300 bedrifter, 30 helseforetak og 5 regionale helseforetak. Pensjonsordningene gir rettigheter til mer enn hver 8. nordmann. KLP har også ca 500 millioner kroner i skadeforsikringspremier knyttet til kommunal virksomhet, og er blant de største eiendomsforvalterne i landet. Morselskapet i konsernet (Kommunal Landspensjonskasse) er et gjensidig forsikringsselskap eid av pensjonskundene. KLPs pensjonsvirksomhet påvirker den offentlige økonomien og trykker den enkelte pensjonists privatøkonomi.

Styringsprinsipper

Det er viktig at KLPs virksomhet er tuftet på forretningsmessige og sunne styringsprinsipper. I 2007 har KLP gått gjennom og utviklet flere av sine styringsdokumenter videre.

Styret har vedtatt at KLP skal følge norsk anbefaling om eierstyring og selskapsledelse, så langt det er hensiktsmessig i forhold til organisasjonsformen som gjensidig selskap. Som en konsekvens av dette, er det i 2007 gjort endringer i styreinstruks, instruks for konsernsjef og i vedtektene.

KLP har hatt en samfunnsansvarlig investeringspolicy siden 2001. I 2007 ble policyen utvidet ved at det ble etablert prinsipper for KLP som ansvarlig investor og eier. Prinsippene understreker eierskapets langsiktige perspektiv, og hensynet til bærekraftig utvikling. I 2007 undertegnet KLP i tillegg FNs prinsipper for ansvarlige investeringer (Principles for responsible investments, PRI). Dette er et initiativ rettet mot kapitaleiere og kapitalforvaltere der de forplikter seg til å søke muligheter til å hensynta miljømessige, sosiale og virksomhetsstyringstema i investeringsbeslutninger og eierskapsutøvelsen.

KLP reviderte også sine etiske retningslinjer for egne ansatte i 2007, og i desember ble det gjennomført en pilot for dilemmatrening knyttet til de nye retningslinjene. Målet er å etablere kunnskap, forståelse og engasjement rundt etiske dilemmaer. Dette er et konsept som nå vurderes gjennomført i større omfang. Piloten er til evaluering.

Samfunnsansvar er også en del av konsernets balanserte målstyring. Måloppnåelse for 2007 ble 80 prosent.

KLP som økonomisk aktør

I 2007 mottok KLP pensjonspremieinntekter på 18,3 milliarder kroner, 3 milliarder mer enn året før. Pensjon er en vesentlig utgiftspost for KLPs kunder, og forutsigbare og stabile pensjonskostnader er viktig. Et godt bokført resultat bidro til at 3,6 milliarder kroner foreslås overført til kundenes premiefond. I tillegg økes kundenes tilleggsavsetninger samtidig som kursreguleringsfondet opprettholdes på et solid nivå. KLP har dermed god soliditet som bidrar til å sikre forutsigbar og stabil avkastning og dermed også til forutsigbare og stabile pensjonsutgifter for kundene, uten behov for ekstraordinære innbetalinger av premier eller egenkapitaltilskudd.

KLP betalte i 2007 ut 6,6 milliarder kroner i pensjoner til 140 000 pensjonister. Antallet personer som mottar pensjon fra KLP er i jevn vekst. I 2007 ble det behandlet om lag 16 000 pensjonssøknader. Pensjonssystemet er etter hvert blitt både mer fleksibelt, men også svært komplekst. Dette påvirker og medfører endringer også i løpende pensjoner, og det ble behandlet nesten 90 000 ulike meldinger og henvendelser fra pensjonister og forsikrede i 2007.

KLP har som alle andre kontorbedrifter, store innkjøp både av IT-utstyr og kontormateriale. Totalt gjorde KLP (ekskl. KLP Eiendom) innkjøp for drøyt 400 millioner kroner* (tallet er basert på en analyse av leverandørreskontro)

fordelt på mer enn 1 200 leverandører, mens KLP Eiendom hadde innkjøpskostnader på nesten 500 millioner kroner for 2007. Det arbeides med å utvikle en sentralisert innkjøpspolicy for hele konsernet. KLPs etiske retningslinjer omhandler også generelle holdninger i tilknytning til innkjøp. KLP Eiendom er ISO-sertifisert etter ISO 9001. KLP Eiendoms innkjøpspolicy vektlegger miljøhensyn og forbyr blant annet kjøp av tropisk tømmer.

Forvaltning av kundenes midler

KLP hadde ved utgangen av 2007 en forvaltningskapital på 194,5 milliarder kroner. Finansinntektene var 12 milliarder kroner. Sirkeldiagrammet til høyre viser fordelingen av investeringsmidler mellom ulike aktivaklasser.

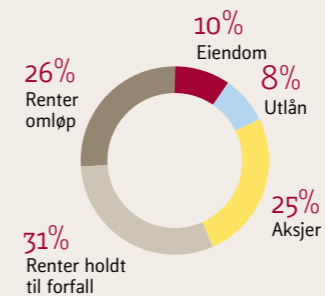
Kundene skal kunne stole på at KLP forvalter forsikringsordninger, pensjonsmidler og andre midler kostnadseffektivt, trygt og lønnsomt. Det overordnede prinsippet for investeringer og utøvelse av eierskap er å sikre KLPs langsiktige finansielle forpliktelser. I KLP er det å ta sosiale og miljømessige hensyn i investeringsbeslutningene og i utøvelsen av eierskap, en viktig side av det å være langsiktig og ansvarlig.

De etiske kriteriene medfører at et antall selskaper ekskluderes fra KLPs aksjeinvesteringer. Grafen til høyre viser hvordan dette påvirker avkastningen sett i forhold til en portefølje av globale aksjer uten ekskluderinger. For 2007 viste den globale indeksen etter ekskluderinger et avkastningsavvik for den globale aksjeforføljen på minus 0,29

prosent i forhold til referanseindeks Morgan Stanley World (MSCI World). Siden oppstart er avviket beregnet til minus 0,1 prosent årlig. Det vil si at KLP ville oppnådd en noe høyere avkastning uten ekskluderingene, imidlertid er avvikene relativt små, og dette vurderes som en kortsiktig kostnad KLP er beredt å ta for en etisk forvaltning. I forhold til KLPs samlede midler til forvaltning ble den negative effekten på 0,06 prosent i 2007.

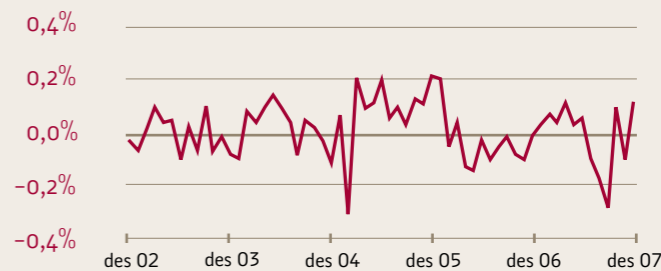
"Ansvarlige investeringer" innebærer mer enn ekskluderinger. Det er minst like viktig å integrere miljømessige- og sosiale faktorer, og prinsipper for virksomhetsstyring i selve investeringsprosessen. Dette vil kunne gi bedre avkastning – fordi det vil føre til at man for det første finner de selskapene som er best posisjonert på lang sikt, og for det andre at man som eier vil underbygge selskapenes insentiver for en bærekraftig utvikling. I tillegg er det mange som tror at det å forurense i fremtiden vil bli dyrere for virksomheten. Selskapene som innenfor sin industri forurenser minst, vil derfor over tid bli belønnet med lavere kostnader.

Aktivaforordeling 31.12.2007



Månedlig avkastningsavvik

KLP Wold vs MSCI World



Miljø

KLP er en kontorbedrift og påvirker miljøet rundt seg i begrenset grad. Direkte påvirker KLP miljøet gjennom sin eiendomsvirksomhet og gjennom transport, avfall, energi- og materialforbruk i egne kontorlokaler. Indirekte kan KLP påvirke miljøet gjennom sine investeringer i andre selskap. KLPs partnerskap med The Carbon Disclosure Project er et eksempel på at KLP, sammen med andre investorer, stimulerer andre til å verne om klimaet og miljøet.

Ny policy for egen miljøprestasjon

KLP etablerte i februar 2007 en miljøpolicy. Det er et dokument som forplikter konsernet til å videreutvikle sin miljøprofil, der målet er en miljøsertifisering av hele konsernet. Første skritt er en gjennomgang av eget miljøarbeid, miljøpraksis og -prestasjon. Oppfølgingen skal skje som en integrert del av HMS-arbeidet.

KLP Skadeforsikring møter i sine anbudsrunder konkrete miljøkrav fra kundene. Det er derfor satt i gang et arbeid med å sertifisere dette datterselskapet etter standarden Miljøfyrtårn. Sertifiseringen skal gjennomføres etter generelle bransjekrav og krav til kontorbedrifter. Hovedoppgavene er å gjennomføre en kartlegging av virksomhetens miljøpåvirkning, komme fram til en god miljøpolicy, finne operative mål og tiltak, gjennomføre tiltakene, følge opp og rapportere om resultatene.

Utvikling av energiforbruket i egenforvaltede eiendommer

KLP Eiendom er en av landets største eiendomsselskaper med om lag 1,1 millioner m²

som leies ut til undervisning, kontor, hotell, kjøpesenter og boligformål. Selskapet har en direkte påvirkning på energiforbruk, oppvarmingskilder og kildesortering i eiendommer som leies ut til andre.

KLP Eiendom har over tid registrert utvalgte måleparametere som viser resultater og endelige målsettinger for året 2010.

Det er store forskjeller i tallene knyttet til energiforbruk i Oslo og Trondheim. Dette kan forklares med at i Trondheim registreres det totale energiforbruket på fellesmålere, og som fordeles på leietakerne i forhold til hvor mye areal de leier, via felleskostnadene på bygget. I Oslo registrerer KLP Eiendom bare deler av forbrukt energi i sine bygg. Leietakerene har egne målere, og betaler selv for strømmen de benytter i egne lokaler. Det estimerte energiforbruket er i 2007 tilsynelatende ikke redusert verken i Oslo eller i Trondheim. Tallene er imidlertid ikke temperaturkorrigerede tall som tar høyde for variasjoner i gjennomsnittlig årstemperatur. Dersom vi tar hensyn til dette for Oslo, er resultatet 123 kwh/m², hvilket

er en reduksjon fra 127 kwh/m² i 2006. Det er generelt utfordrende å få sammenlignbare tall over tid og mellom ulike bygningsmasser. Bruk av lokalene endres mye gjennom året, for eksempel kan lokaler stå tomme i perioder før de får leietakere som medfører økt forbruk, eiendommer bygges om og kjøpes og selges. I 2008 blir arbeidet med å se på nye måter for å redusere energiforbruket, spesielt ved prosjektering av nye bygg, prioritert. Dette medfører også en videreutvikling av måle metodene.

KLP Eiendom har to eiendommer som fremdeles bruker fyringsolje som oppvarmingskilde. I 2008 vil oppvarmingskilden i en av disse bli konvertert fra oljefyring til fjernvarme. Målet er å avvike bruk av oljefyring i løpet av 2010. Dette gjør det svært realistisk å nå en fjernvarmeandel på 52 prosent i 2010. Selskapets kildesortering har vist god utvikling og vi anser målsettingene for 2010 som innenfor rekkevidde.

Miljøstatus i eget hus

Organisasjonens, og den enkelte medarbeiders, direkte påvirkning på miljøet relaterer

seg primært til forbruk av transport, energi, kontorutstyr og det avfall som genereres. I avsnittene nedenfor beskrives tiltak som er gjennomført i løpet av året.

Energiforbruk

KLP har fulgt utviklingen av energiforbruket for eget hovedkontor, og det totale energiforbruket har økt med 16,9 prosent fra 2006 til 2007. I 2007 utgjorde det totale energiforbruket 9 924 927 kwh. Fjernvarme benyttes til ventilasjonssystemet og til oppvarming av bygget. Strøm dekker drift av IT-parken og andre energidrevne faktorer i bygget.

Strømforbruket har ligget relativt stabilt, mens vi ser en økning i fjernvarmeforbruket. Dette skyldes at ventilasjonssystemet ble lagt om i 2007. Tidligere år har ventilasjonsanlegget vært avslått på kvelden og natten med økt fare for at ventilasjonssystemet kan fryse vinterstid. I 2007 har ventilasjonsanlegget stått på hele døgnet i vintermånedene. Dette har medført en økning i fjernvarmeforbruket.

Flyreiser

Basert på tall fra KLPs reisebyrå, er det estimert at det ble foretatt 3 941 flyreiser i 2007. Det er forutsatt at forholdet mellom enkeltreiser og t/r er det samme som i 2006. Dette gir et gjennomsnitt på 6,1 flyreiser per medarbeider i året, en nedgang fra 2006 hvor gjennomsnittet for medarbeiderne var 6,4 flyreiser i året. KLPs medarbeidere reiser primært i Norge.

Gjenvinning av avfall

KLP har i 2007 videreført en aktiv holdning til resirkulering av papir og andre gjenvinnbare materialer. Per i dag gjenvinnes papir, papp, glass, plast, metall og el-avfall. I tabellen nedenfor vises et anslag for volumet sendt til gjenvinning i 2007. Det er et mål å få bedre rutiner for rapportering på dette området.

Retur og sortering av avfall

KLP har et innsamlingssystem og returordning for tonerkassetter og lysstoffrør. Overskuddsmøbler gis bort til egne medarbeidere, sykehus, institusjoner eller humanitære organisasjoner. Gjenværende møbler kjøres til Grønmo gjenvinningsstasjon.

KLP har i 2007 implementert en ny grafisk profil. Under forberedelsene til lanseringen av ny grafisk profil ble det foretatt bevisste valg om å holde lagrene av profilartikler og kontorrekvisita med gammel logo på et minimumsnivå. Overskuddet av profilartikler med varig verdi ble distribuert til Øst-Europa via Blå Kors sitt internasjonale nettverk.

Brukt PC-utstyr og printere, med gjenbruksverdi, blir satt i stand og gitt til skoler gjennom Alternativ Data. Det har dessverre ikke vært mulig å fremskaffe tall for gjenbruksprosent for 2007.

Grønne IT-beslutninger

KLP har redusert strømforbruket ved å erstatte mer enn 100 fysiske servere med virtuelle servere på syv fysiske maskiner. I tillegg vurderes spesielt innkjøp av bærbare PC'er med tanke på å redusere strømforbruket ytterligere.

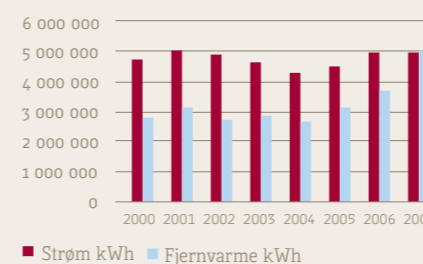
Miljøvennlige møter

Det er lagt til rette for bruk av videokonferanser på regionskontoret i Bergen, og i KLP

Utvikling av energiforbruket i egenforvaltede eiendommer

Parameter	Utvalg	Måleenhet	Resultat 2005	Resultat 2006	Resultat 2007	Mål 2010
El-forbruk Oslo	Totalforbruk i eiendommer driftet av KLP Eiendom	Kwh/m ² bta	97	104	107	90
El-forbruk Trondheim	Totalforbruk i eiendommer driftet av KLP Eiendom	Kwh/m ² bta	267	235	247	210
Fjernvarmeandel	Alle egenforvaltede eiendommer i Oslo-regionen (unntak hoteller)	% av m ² bta	48 %	45 %	45 %	52 %
Kildesortering	Andel utsortert avfall for kjøpesenter i Oslo	% utsortert	40 %	41,3 %	48,9 %	50 %
Kildesortering	Andel utsortert avfall for kontoreiendommer i Oslo	% utsorter		44 %	45 %	51 %

Eget energiforbruk

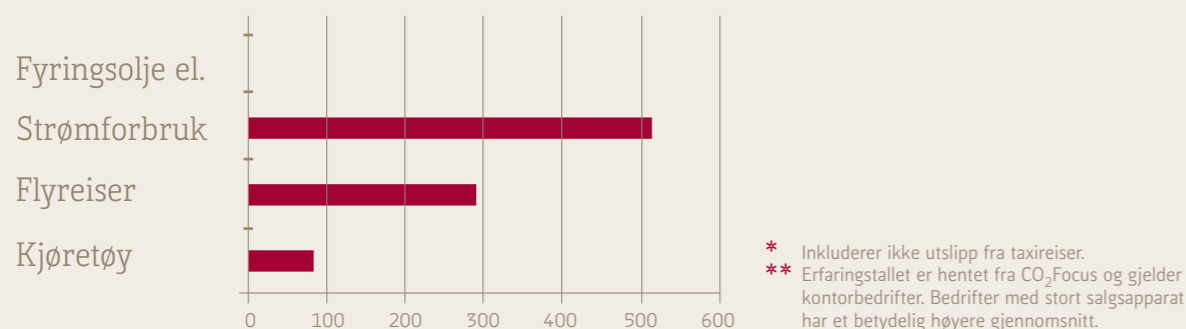


Gjenvinning av avfall

Kilde	Mengde til gjenvinning
Gjenvinning av papp og papir	100 000 kg/år
El-materiell, spesialavfall	3 300 liter/år
Glass	700 liter/år
Plast (ikke komprimert)	2 500 liter/år
Restavfall	125 000 kg/år

Klimaregnskap 2007

Estimerte tonn CO₂-utslipp per kategori



Eiendoms kontorer i Oslo, Tondheim og København. Fra 2007 følges utviklingen i bruk av videokonferanser. Ikke minst vurderes det om konsernet har nok kapasitet til å gjennomføre etterspurte videokonferanser.

I 2007 gjennomførte KLP 777 utgående videokonferanser i Oslo og Bergen, mot 909 i 2006 (Tall fra Telenor). Tallene inkluderer ikke Trondheim og København. Vi har dessverre ingen rapporter som viser inngående videokonferanser hvor en ekstern part setter opp et møte med KLP. Om vi antar at hver videokonferanse sparer minst én flyreise t/r, ser vi at videokonferanser bidrar svært positivt for miljøet. I tillegg benyttes web- og telefonkonferanser.

Grønne budleveranser

Daglig ruller det faste budleveranser mellom hovedkontoret i Karl Johans gate og datterselskapene i Oslo. Ruten mellom selskapene betjenes av sykkelbud og leverandøren betjener KLP ut i fra policyen "sykkel i sentrum". Unntaket er større forsendelser, spesielle VIP hasteoppdrag og leveranser utenfor sentrum. I 2007 hadde KLP 1 502 forsendelser i Oslo, hvorav hele 1 348 (89,7 prosent) gikk med sykkelbud.

Klimaregnskapet for 2007 – ny motivasjon til reduksjoner i 2008

For å estimere KLPs totale klimautslipp ble det for første gang gjennomført et klimaregnskap for 2007. KLPs utslipp estimeres til å være 890,5 tonn CO₂*. Dette tilsvarer et gjennomsnitt på 1,4 tonn pr medarbeider. Dette er

innenfor bransjegjennomsnittet, som ligger fra 1 til 2 tonn** per medarbeider. Kildene til KLPs største CO₂-utslipp er eget strømforbruk og flyreiser. Fordelingen av de estimerte CO₂-utslippene er illustrert i søylediagrammet ovenfor.

Kjøp av FN godkjente klimakvoter

Det ble ved årets slutt besluttet å kjøpe FN godkjente klimakvoter for å utligne konsernets estimerte CO₂-utslipp. Det kjøpes 891 FN-godkjente kvoter knyttet til Clean Development Mechanism (CDM), i et indisk prosjekt som bidrar til å erstatte fossilt brensel med biobrensel. Kvotekjøpet gjennomføres i 2008.

Nye utfordringer i eget hus

Det gjenstår fremdeles mye for å oppfylle ambisjonene i miljøpolicyen. Blant de største utfordringene er det nye hovedkontoret som KLP skal bygge i Bjørvika. Det ble i leveransebeskrivelsen for bygget fremlagt et krav om at bygget skulle være et "forbildeprosjekt" iht. Enovas program for "Energibruk. Bolig, bygg og anlegg". Dette innebærer et energimål som skal være maksimum 50 prosent i forhold til dagens praksis. Rammebetingelsene for Bjørvika-utbyggingen kan imidlertid gjøre det vanskelig å nå dette målet. Det er også et mål at det skal velges miljøvennlige løsninger. KLP Eiendom skal kunne dokumentere at ulike valg tas på dette grunnlag.

Et annet stort utviklingsområde er å etablere en sentralisert innkjøpspolicy, som også ivaretar krav til miljø og klima.

Tiltak overfor eksterne interessenter

Overvåkning av klimapåvirkning
KLP Kapitalforvaltning har i 2007 inngått en partnerskapsavtale med The Carbon Disclosure Project (CDP). CDP er et prosjekt der mange av verdens største institusjonelle investorer har gått sammen for å påvirke selskaper til å rapportere om sin klimapåvirkning. Som en ansvarlig investor og eier mener KLP dette er et godt virkemiddel for å påvirke selskapers bevissthet, rapportering og prestasjoner knyttet til utslipp av klimagasser. Som norsk partner for prosjektet, hadde KLP i løpet av 2007 en dialog med norske selskaper, investorer og myndigheter om initiativet. I tillegg til dette arrangerte KLP et seminar om klimautfordringen i forbindelse med rapportlanseringen i Norge. KLP engasjerte seg også i arbeidet med å videreutvikle selve initiativet.

Investeringer i bærekraftige virksomheter

KLP investerer også i spesielt "bærekraftige virksomheter". KLP har investert både direkte i prosjekter som reduserer klimautslipp, samt indirekte via såkalte venturefond med spisskompetanse innen miljøvennlig teknologi (cleantech).

Prosjektet for bærekraftig verdiskaping

I 2007 utarbeidet KLP et prosjektforslag, der selskapet sammen med flere andre norske institusjonelle investorer, ønsker å være en pådriver for bærekraftig verdiskaping

Samfunn

KLP har kunderelasjoner til alle landets kommuner, alle fylkeskommuner, de fleste helseforetak og mer enn 2 300 bedrifter med tilknytning til offentlig sektor. KLP har også en sterk relasjon til myndigheter og andre beslutningstakere, og vil dessuten benytte sin påvirkningskraft overfor norske og internasjonale selskaper hvor finansielle midler investeres. KLPs egne medarbeidere er også en viktig interessentgruppe. KLPs samspill med andre samfunnsaktører er derfor av stor betydning.

Kunder

Skadeforebygging er viktig både i forretningsmessig henseende, og i et samfunns- perspektiv. KLP Skadeforsikring har etablert et prosjekt for "Systematisk sikkerhetsforvaltning i kommunale bygg" i samarbeid med Norsk Brannvernforening og Direktoratet for samfunnssikkerhet og beredskap (DSB). KLP Skadeforsikring ser det som viktig å bidra til å skape en helhetlig sikkerhetstankegang og risikoforståelse ved drift og vedlikehold av kommunale bygg. Formålet med prosjektet er å tilføre eiere, forvaltere og brukere av kommunale bygg kompetanse og et metodisk dataverktøy med sikte på å forbedre sikkerhetsforvaltningen i den kommunale eiendomsmassen. Første modul ble ferdigstilt i slutten av 2007 og siste modul skal være ferdig i løpet av våren 2008.

Gjennom mange år har KLP samarbeidet med kunder i arbeidet med å skape et mer inkluderende og friskere arbeidsliv. Et redusert sykefravær og lavere uttak av uførepensjon og AFP, påvirker kostnadene til kundene positivt, og er også med på å sikre et trygt og lønnsomt pensjonsfelleskap. KLP har i 2007 styrket sin kompetanse på seniorpolitikk, forebyggende arbeid og HMS for å imøtekomme en voksende etterspørsel fra kundene innen dette feltet. Det er etablert et eget team på fem personer som bistår kundene med rådgivning, prosjektkompetanse og forskjellige typer kurs innen arbeidsmiljø og seniorpolitikk. I løpet av 2007 har KLP samarbeidet med 150 kunder om dette. Mange av prosjektene er nyskapende og har en stor overføringsverdi, et utvalg av prosjektene

har KLP valgt å støtte økonomisk. Det ble gitt prosjektstøtte på 3 millioner kroner til forebyggende prosjekter i 2007.

KLP lanserte høsten 2006 en internetttjeneste, "Min Side Pensjon", hvor alle med pensjonsrettigheter i KLP kan følge sin pensjonsopptjening, kalkulere sin fremtidige pensjon og få frem relevant informasjon om pensjonsordningene. Web-siden har i 2007 hatt mer enn 46 000 besøk. Dette er et viktig verktøy for å øke brukervennligheten både overfor arbeidsgiverne og arbeidstakerne.

Kundetilfredshet

Det gjennomføres årlige Kundetilfredshetsundersøkelser (KTI) for å måle kundenes oppfatning av KLP. Basert på KTI blir det utarbeidet tiltak for å ytterligere bedre service og tjenester fra KLP.

Generelt er kundene blitt enda mer fornøyd med KLP i 2007 sammenlignet med fjoråret. Tilfredshetscore har økt fra 75 til 80 blant kommuner, fra 68 til hele 77 blant helseforetak og fra 65 til 69 blant bedrifter. Maks score er 100. Det samme mønsteret ser man på de fleste enkeltområder og særlig innenfor de områder man har ønsket å forbedre fra KTI i 2006. Dette viser at man har lykket i det systematiske arbeidet med å bedre en allerede god kunderelasjon.

Det legges mye arbeid i å effektivisere og automatisere saksbehandlingen overfor pensjonistene, og å yte god service. En spørreundersøkelse viste at pensjonistene generelt er meget godt fornøyd med den servicen de

får i KLP. Over 80 prosent av de spurte oppgir at de er fornøyd eller svært fornøyd med behandlingen av pensjonssøknaden.

Ansatte

I 2007 vedtok KLP en ny HR-strategi, med hovedoverskriftene Attraktiv arbeidsplass, Riktig Kompetanse, Effektiv Organisasjon, God ledelse, Kultur og endring og Effektiv personalforvaltning. Dette er en viktig milepæl for å utvikle organisasjonen, ledere og medarbeidere.

Fakta om KLPs organisasjon

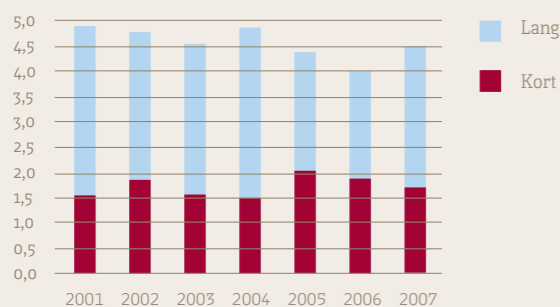
KLPs organisasjon har vært i sterk vekst i 2007, med en økning på 83 nye faste ansatte pr 31.12.

- Fast ansatte pr 31.12.2007: 647 (564) Tall inkl. Københavnskantoret.
- Det er like mange kvinner, 324 (284), som menn ansatt i konsernet, 323 (282)
- Gjennomsnittsalder: 40 år
- Blant ledere er fordelingen 64,5 % (69 %) menn og 35,5 % (31 %) kvinner
- Arbeidsstokken i konsernet er stabil med en turnover på 6,9 % (6,3 %) (2006-tall i parentes)

I utgangspunktet er alle ansatte omfattet av tariffavtalen mellom Finansforbundet og Finansnæringens Arbeidsgiverforening. I KLP er om lag 50 prosent av medarbeiderne medlem av Finansforbundet.

De ansatte deltar i helse-, miljø- og sikkerhetsarbeidet via verneombudsordningen. Lokale og sentrale Samarbeidsutvalg har HMS

Utviklingen i sykefraværet



på dagsordenen. Samarbeidsutvalgene, sentralt og på selskapsnivå består av ledelsen, de tillitsvalgte og verneombudet. Samarbeidsutvalgene avholder fire møter i året.

Likestilling

Siden 2005 har konsernet hatt en likestillingspolicy med definerte mål innenfor flere områder. Det er lik fordeling av kvinner og menn i KLPs styre, og to av åtte i konsernledelsen er kvinner. 26 prosent av ledere på de to øverste nivåene er kvinner. På tredje nivå er 43 prosent av lederne kvinner. Dette er en framgang fra 2006 (37,5 prosent). Det er konsernets ambisjon å videreføre utviklingen mot en likeverdig deltagelse mellom kvinner og menn på alle ledernivåer. En analyse av menn og kvinners lønn i sammenlignbare stillinger viser at KLP ikke har påvisbare forskjeller knyttet til kjønn. Likestillingspolicyen ligger alltid til grunn ved nyansettelser. Kjønnfordelingen blant ledere er blitt noe jevnere i løpet av året. I løpet av 2007 oppnådde KLP Eiendom, som siste daterselskap, 40 prosent kvinneandel i styret for selskapet. KLP har i 2007 hatt med en deltaker i Finansnæringens hovedorganisasjons (FNH) program for kvinnelige ledere, Futura.

Sykefravær

I 2007 viste sykefraværet en økning på 0,5 prosentpoeng sammenliknet med sykefraværet i 2006. Det er langtidsfraværet som står for økningen, med en økning på 0,6 prosentpoeng. Etter at avtalen om inkluderende arbeidsliv trådte i kraft i 2001, har konsernet totalt sett hatt en positiv utvikling av sykefraværet. Det vil være viktig å se på tiltak for å redusere det lange sykefraværet, definert

som fravær ut over 16 sammenhengende arbeidsdager.

Humanitært arbeid og lærlingordning

KLP ønsker at medarbeidere skal ha muligheten til å utøve samfunnsansvar gjennom å delta i humanitært arbeid. Deltagelsen er ingen rett, men en mulighet når deltagelsen ikke er til stor ulempe for at vedkommendes arbeidsoppgaver blir ivaretatt på en tilfredsstillende måte. Humanitært arbeid kan være deltagelse i Blå Kors' leir for barn, Røde Kors hjelpeaksjoner og tilsvarende. Ansatte som ønsker å benytte denne muligheten, må søke sin leder om fri med lønn, normalt inntil to dager.

KLP ble i 2007 godkjent lærlingbedrift, og KLP Skadeforsikring hadde i en periode én lærling.

Sponsoravtaler og gaver

Blå Kors og KLP – sammen for barna

KLP har i 2007 videreført sitt samarbeid med Blå Kors. For KLP er dette samarbeidet av stor betydning fordi organisasjonens arbeid skaper positive ringvirkninger i samfunnet. Rus er en av flere årsaker til stort sykefravær og tidlig pensjon. Arbeidet med rusforebygging antas derfor å ha en positiv innvirkning på det generelle sykefraværet. Dette er sammenfallende med KLPs satsning på helse-, miljø- og sikkerhetsrådgivning med mål om å holde flere i arbeid.

KLP har støttet prosjektet "Bevisste foreldre – en god start" med en halv million kroner. Prosjektet arbeider for å gi barn og unge et tryggere oppvekstmiljø. Gjennom å formidle faktainformasjon til foreldre er målet å

etablere gode og bevisste holdninger som igjen overføres til barn og unge. Dette er holdninger som gir langsiktige gevinster når neste generasjon trer inn i arbeidslivet. For å markedsføre "Bevisste foreldre – en god start" sponset KLP en holdningskampanje som gikk på P4 julen 2007.

For å involvere KLPs medarbeidere i Blå Kors sitt arbeid ble det i 2007 åpnet for at medarbeidere kunne delta som frivillig på Blå Kors' sommerleire. Sommeren 2007 deltok to medarbeidere på sommerleir.

Julegaver

KLP ga ingen tradisjonell julegave til forretningsforbindelser i 2007, men ga 100 000 kroner til Blå Kors.

KLPs egne medarbeidere valgte å avstå fra en tradisjonell julegave fra konsernet. Det ble gjennom avstemning besluttet å gi 200 000 kroner til Krefthforeningen.

Næringspolitikk

KLP har som ambisjon å bidra til at det utvikles hensiktsmessige og gode rammebetingelser for vår næring, våre kunder og rettighetshavere. Det gjøres gjennom tett dialog med tariffpartene, næringsorganisasjoner, ulike fagmiljøer og myndighetene.

KLP er representert i FNHs fagutvalg og i organisasjonens styre. KLP har også deltatt i utformingen av en felles samfunnsansvarspolicy for finansnæringen.

I 2007 engasjerte KLP seg i flere arbeidsgrupper knyttet til Banklovkommisjonen. Arbeidet

var knyttet til utviklingen av regelverket for Individuell Pensjonssparing med Skattefradrag (IPS), forsikringsmegling, skadeforsikring og finanslovetket generelt. Arbeidet resulterte blant annet i at det foreslåtte regelverket for IPS åpner for en hensiktsmessig kobling til offentlig tjenstepensjon.

Det er betydelige utfordringer knyttet til gjennomføringen av Stortingets pensjonsforlik når det gjelder tilpasninger i offentlig tjenstepensjon. KLP har engasjert seg bredt i dette arbeidet ved å utrede ulike, mulige modeller. Hensikten er å illustrere for tariffpartene og myndighetene hvilke konsekvenser ulike tilpasninger får særlig for kostnader og rettigheter.

KLP har hatt en sentral rolle i å få Sikringsordningen under Overføringsavtalen til å fungere etter hensikten. Ordningen ble etablert i 2004 for å oppfylle løfter fra regjering og Storting om at opparbeidede kommunale pensjonsrettigheter skulle sikres full regulering, også etter lovendringer som hadde som formål å stimulere til økt konkurranse i det kommunale pensjonsmarkedet.

Samfunnsansvarlige investeringer

KLP Kapitalforvaltning har siden 2002 foretatt en filtrering av selskaper i henhold til prinsippene i FNs Global Compact. Ekskluderingsprinsippene er at det kan dokumenteres grove eller systematiske brudd på anerkjente internasjonale normer som omfatter menneskerettigheter, miljøvern, arbeidstakerrettigheter, våpen og korrupsjon. I tillegg ekskluderes tobakksprodusenter. KLP offentliggjør listen over ekskluderte

Filtrering av selskaper i 2007

Totalt ekskluderte pr 31.12.2007	41
Menneskerettigheter	7
Arbeidstakerrettigheter	3
Miljø	4
Korrupsjon	3
Klasevåpen	7
Kjernevåpen	7
Tobakk	10

KLP Kapitalforvaltning har siden 2002 foretatt en filtrering av selskaper i henhold til prinsippene i FNs Global Compact. Listen viser antall ekskluderte i 2007.

selskaper blant annet for å legge et press på selskapene til forbedring. I 2007 ble syv nye selskaper ekskludert, mens to tidligere ekskluderte selskaper er tatt inn i porteføljen etter vesentlige forbedringer.

KLP skal også være en aktiv eier ved å søke muligheter for en positiv påvirkning på de selskaper der KLP er investert. Som en del av KLPs eierprinsipper er det vedtatt ulike former for hvordan eierskapet kan utøves. For det første kan KLP benytte seg av sine stemmeretter som aksjonær. Videre kan KLP delta i ulike selskapsorganer, men ikke i et børsnotert selskaps styre. I tillegg til dette vil KLP aktivt søke ulike aktiviteter og initiativer for å påvirke selskaper, og andre interessenter, til en bærekraftig utvikling.

Stemmegivning i selskaper hvor

KLP har et eierskap

Stemmegivning er av stor betydning for å beskytte KLPs grunnleggende eierrettigheter. Aktiv stemmegivning bidrar til å ansvarliggjøre styret og ledelse i selskapene. KLP er generelt en minoritetsaksjonær. For minoritetsaksjonærer er stemmegivning på selskapenes generalforsamlinger et virkemiddel for å hindre at de blir tilsidesatt av selskapsledelsen eller av kontrollerende aksjonærer, og for å beskytte sine finansielle interesser. Stemmegivning er også et virkemiddel for å ivareta sosiale og miljømessige hensyn. En stor og økende andel av verdens aksjer eies av pensjonsfond og andre investorer som i stor grad har samme målsettinger som KLP.

KLP har iverksatt en strategi for hvordan stemmeretten kan benyttes også utenfor

Norge. KLP eier aksjer i 2 000 selskaper, og det er i praksis umulig å møte opp fysisk på generalforsamlingene i alle disse selskapene. Det er også begrenset hvor mange selskaper utenfor Norden det er mulig å foreta selvstendige analyser av med begrensede ressurser. I de fleste selskaper er det i dag mulig for en eier å stemme uten selv å være til stede, såkalt "proxy voting" (fullmaktsstemmegivning). En representant stemmer da på KLPs vegne, etter de kriterier som er fastsatt. Kriteriene for hvordan det stemmes er omfattende og omfatter sosiale, miljømessige, økonomiske og styringsmessige hensyn. I løpet av 2007 har vi stemt på 274 saker. I nærmere ni prosent av disse sakene stemte KLP imot ledelsen i selskapet. 17 av de 274 saker var av miljømessige eller sosialt ansvarlig karakter.

Prosjektet om kontroversielle land

I fjor høst foregikk en debatt rundt norske pensjonsfonds investeringer i selskaper som har virksomhet i Burma. Ulike interessenter mener at alle selskaper med operasjoner i Burma må selges. I KLP ekskluderer vi selskaper – ikke land. Derfor har KLP satt i gang arbeidet med å kartlegge hvilke investeringer som har operasjoner i Burma, men også etter hvert andre kontroversielle land. Dette gjøres for å kunne overvåke disse investeringene, i tillegg til å se på muligheten for et samarbeid med andre investorer rundt mulige initiativer rundt eierskapsutøvelse. Dette prosjektet ble igangsatt høsten 2007, og det er etablert en dialog med noen av de viktigste selskapene. Prosjektet møter imidlertid utfordringer knyttet til informasjonstilgjengelighet, da særlig i forhold til asiatiske selskaper.

Fra ord til handling

Handlingsplanen er en operasjonalisering av KLPs samfunnsansvarsstrategi. Gjennom konkrete tiltak skal konsernet oppfylle den overordnede målsettingen om å bidra til en bærekraftig samfunnsutvikling. Her har vi valgt å presentere hovedpunkter fra handlingsplanen for 2008.



Hvert forretningsområde blir utfordret på hvordan samfunnsansvarsstrategien skal virkeliggjøres, og må komme opp med konkrete planer og mål for kommende år. Sammen med utvikling av overordnede policyer og retningslinjer, skal tiltakene bidra til utvikling innen områdene økonomi, miljø og samfunn.

Samfunnsansvar er representert med eget målkort i KLPs balanserte målstyring. Et målkort består av tiltak, en beskrivelse av hvordan tiltakets måloppfyllelse skal måles, samt en vektning i forhold til andre tiltak. Handlingsplanen danner utgangspunktet for konsernets målkort for samfunnsansvar. De tiltakene som vurderes å ha størst strategisk betydning plukkes ut, og måloppfyllelse rapporteres hvert kvartal. For 2007 var måloppfyllelsen 80 prosent.

Tabellen viser en oversikt over de vesentligste tiltakene for 2008, samt tidspunkt for full måloppfyllelse. Planene er ambisiøse, men målet er å øke måloppnåelsen i forhold til fjoråret. Handlingsplanen og målkortet er de viktigste verktøyene for å virkeliggjøre KLPs ambisjoner for samfunnsansvar. Gode strategier og planer er viktige forutsetninger for å lykkes, men det er først når ord blir til handling at verden forandres.

Policy og retningslinjer

Tema	Tiltak	Tidsplan
Samfunnsansvar som del av KLPs styringssystem	Etablere målbare og ambisiøse mål i Balansert Målstyring	2. kvartal 2008
Etiske retningslinjer	Implementere etisk dilemmatrening i hele konsernet	3. kvartal 2008
Rapportering	Rapportere på selskapets miljøpåvirkning til The Carbon Disclosure Project	31.05.2008
	Neste steg mot Global Reporting Initiativ-Generasjon 3 (GRI-G3)	4. kvartal 2008

Økonomi

Tema	Tiltak	Tidsplan
Konserninnkjøp	Utvikle en helhetlig innkjøpspolicy, som hensyntar samfunnsansvarlig opptreden	4. kvartal 2008
Samfunnsansvarlige investeringer	Gjennomføre evaluering av mulige nye eksklusjonskriterier	2008

Miljø

Tema	Tiltak	Tidsplan
Miljøstrategi i eget hus	Inngå Klimaløftet og etablere miljøansvarlig	2. kvartal 2008
	Forprosjekt miljøtårnsertifisering konsern	2. halvår 08
	Miljøtårnsertifisering av KLP Skadeforsikring	5/6-08
Miljø i finansforvaltningen	Kartlegge investeringsporteføljens miljøbelastning	2008
Miljø og IT	Reforhandle avtale om gjenbruk av IT	3. kvartal 2008
	Utarbeide handlingsplan for Grønn IT med fokus på energibruk og krav ved innkjøp/avhending av maskiner	4. kvartal 2008
Eiendomsdrift	Redusere temperaturkorrigeret energiforbruk med 2 %	2008
Nytt hovedkontor	Sikre og dokumentere miljøaspektet ved valg av løsninger	2010

Samfunn

Tema	Tiltak	Tidsplan
Eierskapsutøvelse og ansvarlige investeringer	Videreutvikle strategi for aktivt engasjement overfor selskaper i investeringsporteføljen, inkludert prosjektene <ul style="list-style-type: none"> ■ Kontroversielle land ■ Bærekraftig verdiskaping ■ The Carbon Disclosure Project 	2008
	Innenfor ansvarlige rammer stemme for alle våre eierrettigheter	2008
	Rapportere i henhold til FNs prinsipper for ansvarlige investeringer (PRI)	1. kvartal 2008
Kunder	Øke pensjonskompetansen hos politikere i 100 kommuner	Løpende / 4. kvartal 2008
	Kompetanseoverføring til kunder om ny folketrygd og ny forsikringslov	
	Gjennomføre 50 prosjekter for forebyggende arbeidsmiljøtiltak i samarbeid med kunder, 334 HMS-aktiviteter mot kundene	2008
	Utarbeide veileder for systematisk sikkerhetsforvaltning til samtlige kommunale eiendomsforvaltere	Ferdigstilles våren 2008
	10 dagskurs i systematisk sikkerhetsforvaltning for kommuner, sammen med samarbeidspartnere	Høst 2008
Medarbeidere	Rapportere status for nåværende mål for likestilling. Revisjon av mål og utforming av ny handlingsplan for å oppfylle disse	I løpet av 2008
Sponsoravtaler og støtte	Utvikle tydelige retningslinjer for sponing og kundepleie	2. kvartal 2008
	Gjennomføre konkrete aktiviteter for å bidra til årets TV-aksjon, som går til prosjekter i regi av vår samarbeidspartner Blå Kors	3. kvartal 2008

GRI-tabell

GRI Indikator	Beskrivelse	GC-prinsipp*	Kilde	Side
Strategi og analyse				
1.1	Erklæring fra konsernsjefen	Statement of continued support	KLP og samfunnet	4-5
1.2	Beskrivelse av konsekvenser, risikoer og muligheter i fht. samfunnsansvar		KLP og samfunnet <i>årsrapport</i>	4-5, 20-27 8-9

Organisasjonsprofil

2.1	Navn på rapporterende organisasjon		KLP og samfunnet	31
2.2	Hovedprodukter		<i>årsrapport</i>	11-18
2.3	Organisasjonens driftsstruktur		KLP og samfunnet, <i>årsrapport</i>	31, 20-23
2.4	Lokalisering av hovedkontor		KLP og samfunnet	2 (innbrett)
2.6	Eierforhold og lovverk		<i>årsrapport</i>	20-23
2.7	Beskrivelse av markeder		<i>årsrapport</i>	11-18, 26-27
2.8	Organisasjonens omfang		KLP og samfunnet, <i>årsrapport</i>	20, 25, 31, 37-39

Rapportparametre

3.1 - 3.11	Rapportprofil		KLP og samfunnet	2 (innbrett)
3.12	GRI-tabell		KLP og samfunnet	30
3.13	Revisjon		KLP og samfunnet	2 (innbrett)

Selskapsledelse og eierstyring, eksterne initiativ og interessentdialog

4.1-4.4	Styringsstruktur		KLP og samfunnet, <i>årsrapport</i>	6-7, 31, 20-23
4.8	Verdier, etiske retningslinjer og samfunnsansvarsstrategi		KLP og samfunnet	6-7, 20
4.9	Styrebehandling av samfunnsansvarsforhold		KLP og samfunnet	2 (innbrett), 20-27
4.11 - 4.13	Deltakelse i eksterne initiativ		KLP og samfunnet	6-7, 15, 20-27
4.17	Interessentdialog		KLP og samfunnet	25

Kjerne-indikatorer

Økonomi

EC1 - EC2	Økonomiske nøkkeltall		KLP og samfunnet, <i>årsrapport</i>	20, 37-40
EC3 - EC4	Pensjonsforpliktelser og offentlig støtte		<i>årsrapport</i>	87, 37
EC8-EC9	Indirekte økonomisk påvirkning		KLP og samfunnet	20-27

Miljø

EN1-EN2	Materiale	Prinsipp 8	KLP og samfunnet	22-24
EN3-EN7	Energi	Prinsipp 7-9	KLP og samfunnet	22-24
EN16 - EN18	Utslipp og avfall	Prinsipp 8	KLP og samfunnet	23
EN26	Miljøtiltak	Prinsipp 7-9	KLP og samfunnet	22-24

Arbeidsrettigheter og arbeidsforhold

LA1 - LA2	Ansatte		KLP og samfunnet	25-27
LA4	Samarbeid ansatte / ledelse	Prinsipp 3	KLP og samfunnet	25-27
LA6- LA9	HMS	Prinsipp 2	KLP og samfunnet	25-27
LA10- LA11	Opplæring		KLP og samfunnet	25-27
LA13	Likestilling	Prinsipp 1, 6	KLP og samfunnet	25-27

Menneskerettigheter

HR1	Etiske investeringer	Prinsipp 1-10	KLP og samfunnet	10-11, 21, 27
-----	----------------------	---------------	------------------	---------------

Samfunn

SO3-SO4	Anti-korrupsjon	Prinsipp 10	KLP og samfunnet	6, 11, 20
SO5	Deltakelse i offentlig liv		KLP og samfunnet	26-27

Produktansvarlighet

PR3	Produktinformasjon		KLP og samfunnet	25
PR6	Markedskommunikasjon		KLP og samfunnet	25
PR8	Kundeintegritet		KLP og samfunnet	25

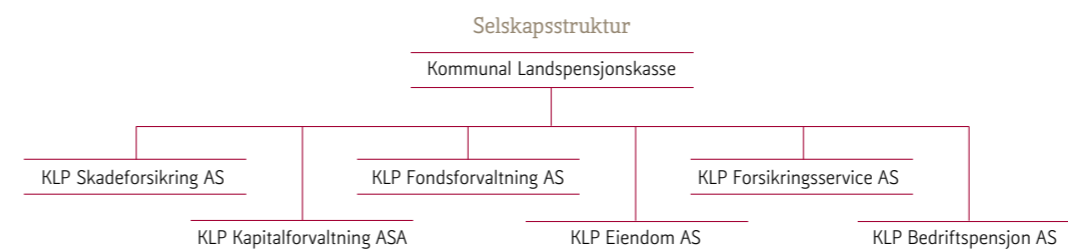
* Global Compact-prinsipp

Organisasjon og styring

1:

Selskapsstruktur

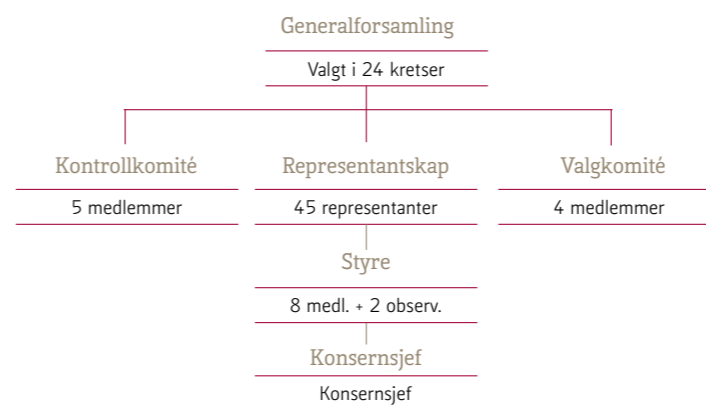
Morselskapet i KLP-konsernet, Kommunal Landspensjonskasse, er et gjensidig forsikrings-selskap, som eies av kundene med avtale om offentlig pensjonsordning i KLP. Morselskapet har seks heleide datterselskaper. Hovedkontoret for morselskap og alle datterselskap ligger i Oslo. I tillegg har morselskapet et kontor i Bergen, og KLP Eiendom har kontorer i Trondheim og København.



2:

Styringsmodell - Kommunal Landspensjonskasse

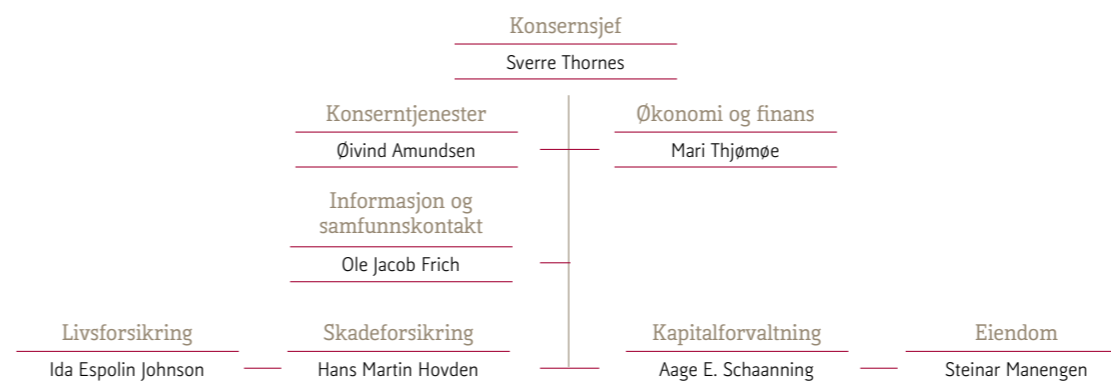
Gjennom valg møter i 24 kretser, der alle eiere har stemmerett, velges delegater til Generalforsamlingen, som igjen velger representanter til Representantskapet, samt medlemmer til kontrollkomité og valgkomité.



3:

Organisasjonsstruktur

KLP har en forretningsorientert ledelsesstruktur, som samlet har ansvaret for konsernets samfunnsansvar. Det operative ansvaret for utvikling av strategier og rådgivning mot øvrige enheter, ligger i det største forretningsområdet, Livsforsikring. Det operative ansvaret for ansvarlige investeringer ligger i KLP Kapitalforvaltning ASA.



Utgiver: KLP
Redaktør: Cornelia Moseid,
rådgiver for etikk og
samfunnsansvar
Design og produksjon:
Dinamo Red.
Foto: Thomas Brun
Foto side 5, Johnny Syversen
Foto side 2, Getty Images
Opplag: 4000
Mai 2008



Karl Johans gate 41 b
Postboks 1733 Vika
0121 Oslo
Telefon 22 03 35 00
Telefaks 22 03 36 00
www.klp.no

