

FOR DAGENE SOM KOMMER

Forsikring handler om menneskers velferd. Økonomisk trygghet er en av de viktigste forutsetningene for et godt liv for dagene som kommer.

KLP skal være en lyttende og dialogorientert samarbeidspartner og levere trygge og konkurransedyktige forsikringstjenester.

Vi skal sikre ansatte og pensjonister økonomisk trygghet som kan gi gode livsbetingelser ved sykdom og skade.

KLP ønsker å imøtekomme kundenes behov, levere kvalitet, ha lave kostnader og drive lønnsomt.

Vår ambisjon er å være en inspirasjonskilde og konstruktiv samarbeidspartner for alle våre kunder og samarbeidspartnere.



INNHold

Forord ved administrerende direktør	3
Dette er KLP Skadeforsikring	4
Styrets årsberetning	8
ØKONOMI	
Resultatregnskap	17
Balanse	18
Kontantstrømoppstilling	20
Noter	21
Erklæringer	36



TILLIT – ET BEGREP MED FLERE LAG AV INNHOLD

Tillit skapes gjennom aktiv samhandling mellom mennesker.

En fersk forbrukerundersøkelse gjennomført i flere europeiske land (kilde: IBM) bekrefter noe alle vet, nemlig at tillit er viktig for forsikringskunder. Mer overraskende er det at pris – som vi pleier å tro er veldig viktig – havner helt nede på en femte plass. Tillit er markert viktigere enn pris. Problemet synes å være at kravet om tillit ikke blir innfridd.

Årsrapporter er i sin alminnelighet laget for å møte den finansielle og samfunnsmessige delen av tillitsbegrepet. De fleste forsikrings-selskap har dette i orden, selv om det også i vår tid foregår klare brudd på opplevd tillit. Vi finner altså ikke forklaringen på mangelen på opplevd tillit i selskapenes årsberetninger.

Det skremmende med undersøkelsens resultat er at den manglende tillit er personlig og bunner i mistro mot næringen. Mistroen synes å ha blitt en forutsetning – i hvert fall inntil den er motbevist.

Tillit skapes gjennom aktiv samhandling mellom mennesker. Dette sannhetens øyeblikk der selskapets representant møter kunden og "varen" skal leveres, er den endelige testen på om selskapet lever opp til den forventning av opplevd verdi kunden har til sitt selskap.

I en moderne verden er dette møtet supplert med en formidling av informasjon som både i omfang og kompleksitet er utfordrende. Her har selskapene ufravikelige lovkrav å forholde seg til. Særlig kravet til mengde gjør det vanskelig å skape god oversikt.

En grunnleggende forutsetning for tillit er at informasjonen er til å forstå. Da blir også måten det formidles på, selve kommuni-

kasjonen viktig. Vi kan nok konstatere at det både er behov for enklere innhold i selve produktene og et bedre språk som kan legge et grunnlag for at det blir bedre samsvar mellom kundens forventninger og det de får levert i møte med sitt selskap.

Dette forventningsgapet skapes av reklame og fravær av et tydelig språk om hva forsikring faktisk ikke dekker. Mytene om den lille skriften, og dermed mistanken om at selskapene prøver å skjule noe, er kanskje ikke objektivt reell, men som opplevelse kan den ikke overses.

KLP ønsker å fremstå markert annerledes enn det bildet som tegnes gjennom denne undersøkelsen. Åpenhet er en av våre kjerneverdier, ansvarlighet en annen. Det skal prege vår dialog med kundene, våre produkter og våre daglige avgjørelser.

Som selskap vil KLP Skadeforsikring lytte til kundene og anstrenge seg på å møte deres behov både til produktinnhold og kommunikasjon.

La oss høre din mening. Det utfordrer oss og gir oss mulighet for forbedring!

Hans Martin Hovden
Administrerende direktør





Fra venstre: Øivind Gulbrandsen, Paul Jacobsen, Svein Lodvir, Elin Evjen Hagen, Odd-Arne Hoel og Hans Martin Hovden.

DETTE ER KLP SKADEFORSIKRING

KLP Skadeforsikring AS er markedsleder innen personskadeforsikring og tingskadeforsikring for kommunal sektor.

KLP Skadeforsikring AS er et heleid datterselskap av Kommunal Landspensjonskasse. KLP Skadeforsikring AS inngår i KLP-gruppen med supplerende forsikringstjenester innenfor person- og tingskadeforsikringer for kommunal og fylkeskommunal sektor, samt relaterte bedrifter.

Selskapet har siden starten i 1993 bygget opp en solid forsikringsportefølje og er markedsleder innenfor disse segmenter til kommunesektoren.

SELSKAPETS FORMELLE ORGANER

Mars 2007 fikk alle ansatte i KLP Skadeforsikring AS overført sitt ansettelsesforhold til selskapet etter at man frem til da formelt

hadde vært ansatt i Kommunal Landspensjonskasse. Som følge av det ble den formelle strukturen noe endret.

GENERALFORSAMLING

Styret i Kommunal Landspensjonskasse utgjør generalforsamlingen i KLP Skadeforsikring AS og består av i alt åtte medlemmer. Av disse velges fem av de generalforsamlingsoppnevnte medlemmer av morselskapets representantskap, to medlemmer velges av og blant de ansatte i KLP og endelig en representant oppnevnt av den arbeidstakerorganisasjon som har flest medlemmer i KLP.

Generalforsamlingen godkjenner årsregnskap, årsberetning og anvendelse av overskudd, eller dekning av underskudd, samt

KLP Skadeforsikring har siden starten i 1993 bygget opp en solid forsikringsportefølje.

andre saker som etter lov eller vedtekter hører inn under dennes myndighet.

VALGKOMITÉ

Valgkomiteen har fire medlemmer valgt av morselskapets generalforsamling. Valgkomiteen skal fremme forslag om valg av medlemmer til representantskapet, kontrollkomité og styret.

REPRESENTANTSKAPET

Representantskapet velger styret til KLP Skadeforsikring AS. Selskapets representantskap er identisk med morselskapets og består av 45 medlemmer, hvorav 24 er valgt av generalforsamlingen i

morselskapet, seks representanter oppnevnes av arbeidstakerorganisasjonene og 15 er valgt av og blant de ansatte. Av disse er tre valgt av og blant de ansatte i KLP Skadeforsikring AS.

Representantskapet skal føre tilsyn med styret og administrerende direktørs forvaltning av selskapet, avgi uttalelse til generalforsamlingen om styrets forslag til regnskap og anvendelse av overskuddet, eller dekning av tapet. ¹

STYRET

Styret i KLP Skadeforsikring har seks medlemmer, samt to varamedlemmer. Tre medlemmer, samt et varamedlem, velges blant ansatte i eierselskapet. To styremedlemmer velges blant personer

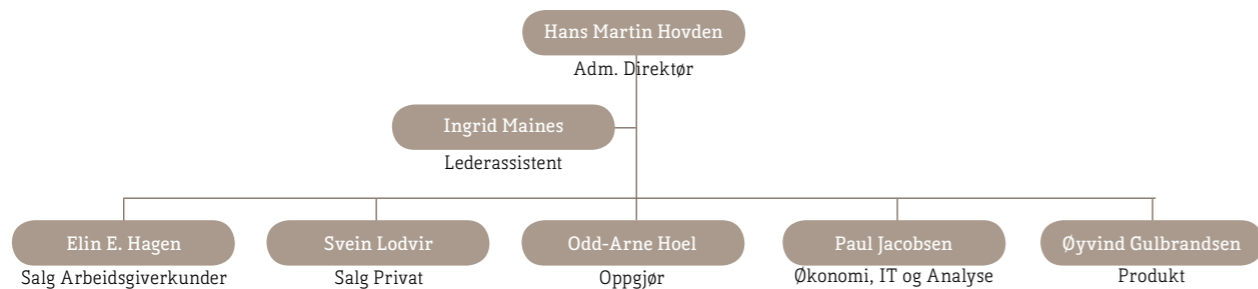
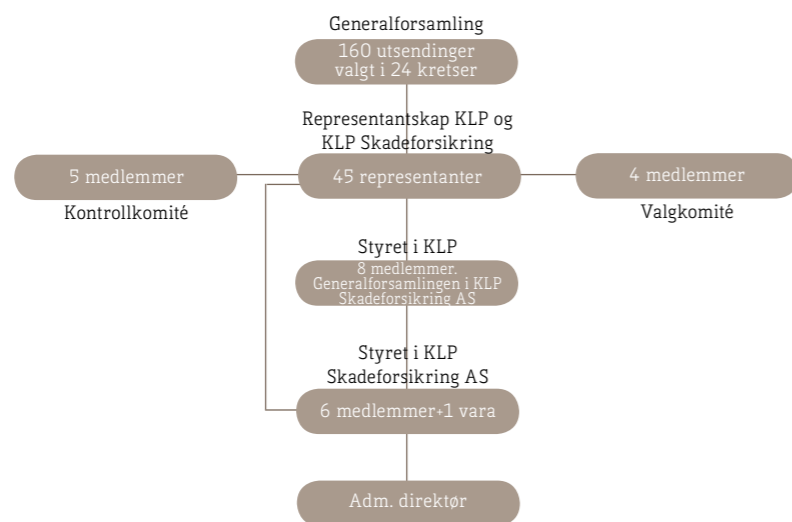


Foto: Scanpix

KLP SKADEFORSIKRING, STYRENDE ORGANER



som ikke er ansatt eller har tillitsverv i selskapet eller i en annen finansinstitusjon og selskapet tilfredstiller således kravet om minimum 25 prosent eksterne styremedlemmer i en finansinstitusjon. Endelig velges ett styremedlem med varamedlem av de ansatte. Konsernsjef oppnevnes normalt som styrets leder.

Styremedlemmene velges for to år av gangen slik at halvparten er på valg hvert år.

KONTROLLKOMITÉ

Selskapets kontrollkomité består av de samme personer som utgjør kontrollkomiteen i Kommunal Landspensjonskasse.

Kontrollkomiteen fører tilsyn med selskapets virksomhet. Ett av kontrollkomiteens medlemmer må tilfredstille kravene som stilles til dommere (Domstollovens §54) og være godkjent av Kredittilsynet. Kontrollkomiteens virksomhet er regulert i forsikringsvirksomhetsloven og i egen instruks vedtatt av generalforsamlingen.

ANDRE STYRINGS- OG KONTROLLORGANER

Alle forsikringselskaper er underlagt kontroll fra Kredittilsynet som kontrollerer at selskapet driver på en betryggende måte og i

samsvar med lovgiving og forskrifter og rundskriv gitt av Kredittilsynet selv.

Selskapet har samme eksterne revisor som eierselskapet. Det er for tiden revisjonsselskapet PricewaterhouseCoopers AS som reviderer selskapets regnskap og rutiner.

Konsernet har en sentral stab med interne revisorer som også på et operasjonelt nivå gjennomgår selskapets virksomhet. Internrevisjonen opererer etter instruks fastsatt av styret og rapporterer til styret en gang pr. år i tillegg til en årlig bekreftelse av internkontrollprosessen i selskapet.

SKADESELKAPETS ORGANISASJON

Skadeselskapets ledelse består av fem seksjonsledere med ansvar for salg rettet mot privatkunde sektoren, salg til arbeidsgiversektoren, skadeoppgjør, produkt og stabsfunksjoner.

STYRETS ÅRSBERETNING

KLP Skadeforsikring hadde også i 2007 et solid overskudd, med et resultat før skatt på 52,5 mill kroner (62,3).

Det gode resultatet kommer som følge av både tilfredsstillende forsikrings- og finansresultat. Selskapets sikkerhetsavsetninger er i perioden blitt ytterligere styrket, og utgjør en tilfredsstillende buffer mot eventuelle avviklingstap og ugunstige risikoforløp. Resultatet er videre påvirket av et noe negativt storskadeforløp i 2007.

Hovedtyngden av selskapets kunder er kommuner, fylkeskommuner, bedrifter og virksomheter innenfor kommunal sektor. De fleste av disse er underlagt anbudsplikt ved inngåelse av forsikringsavtaler og det er naturlig å forvente en viss bevegelse i kundemassen. Ved nyttegningen for 2008 erfarte selskapet hard konkurranse, noe som medførte redusert forretningsvolum, både som antall kunder og som fallende forsikringsrater.

RESULTAT OG DISPONERING

Resultatet før skatt for 2007 ble 52,5 millioner kroner (62,3). Dette fremkommer etter at selskapet har gjennomført en ytterligere styrking av sikkerhetsavsetningene, også ut over minstekravene.

	2007	2006	2005
Brutto forfalt premie (MNOK)	555	583	620
Årsresultat før skatt (MNOK)	52,5	62,3	69,7
Egenkapital (MNOK)	285,1	296,4	270,4
Forvaltningskapital (MNOK)	2.769	2.584	2.389
Finansavkastning (%)	4,0	4,1	5,1
Kapitaldekning (%)	27,4	52,9	55,5
Skadeprosent (%)	82,2	76,1	70,7
Kostnadsprosent (%)	23,1	20,3	15,5

HOVEDTALL FRA REGNSKAPET

(I millioner kroner)	2007	2006	2005
Opptjent premie for egen regning	521,3	537,1	550,8
Andre inntekter	1,1	1,4	0,9
Finansinntekter	98,5	96,5	103,7
Erstatningskostnader for egen regning	-428,2	-408,6	-389,4
Sikkerhetsavsetninger m.v.	-21,6	-55,0	-106,5
Driftskostnader	-118,1	-109,1	-89,8
Årsresultat før skatt	52,5	62,3	69,7
Beregnet skattekostnad	-14,4	-11,3	0
Årsresultat etter skatt	38,1	51,0	69,7

Årsresultatet for 2007 foreslås disponert med 38,1 millioner kroner i netto konsernbidrag til Kommunal Landspensjonskasse.

Selskapets tekniske resultater er på tross av økt skadeprosent på et tilfredsstillende nivå. Samlet skadeprosent for egen regning for alle bransjer var 82,2 prosent (76,1). Totalkostnadsprosenten (Combined ratio) var på 105,3 prosent (96,4 prosent). Selskapet har i løpet av året lagt ned et stort arbeid innen system – og forretningsutvikling, noe som blant annet ligger til grunn for kostnadsveksten sett i forhold til 2006.

Styret i KLP Skadeforsikring AS anser at resultatregnskapet og balansen med kontantstrømoppstilling og noter gir fyllestgjørende informasjon om driften gjennom året og den økonomiske stillingen ved utgangen av året. Styret bekrefter at regnskapet er avgitt i samsvar med forutsetningen om fortsatt drift i henhold til regnskapsloven. Styret anser selskapets egenkapital og buffere som tilfredsstillende.



Foran fra venstre: Linda Brodin (ansattrepresentant) og Reidun W. Ravem.
Bak fra venstre: Mari Thjømmøe, Kjell Arvid Svendsen, Elisabeth Enger (nestleder) og Iver Lund (leder).

KLP Skadeforsikring har siden starten i 1993 bygget opp en solid forsikringsportefølje.

SOLIDITET OG EGENKAPITAL

Selskapets egenkapital etter disponering av overskuddet er 285,1 millioner kroner. Dette fordeler seg med 165,4 millioner kroner som aksjekapital og 119,7 millioner kroner som annen egenkapital. Videre har selskapet avsatt 395,8 millioner kroner i sikkerhetsavsetninger mot et minstekrav på 205,8 millioner kroner.

På tross av fallende premieinntekter hadde selskapet i 2007 en fortsatt vekst i forvaltningskapitalen. Veksten skyldes at en stor del av forretningen er av langhalet karakter, noe som gjør at reserveoppbyggingen vil fortsette en tid etter at veksten i premievolumet har avtatt. Over den siste 5-års periode har forvaltningskapitalen likevel økt med mer enn 70 prosent.

Selskapet hadde ved utgangen av året en kapitaldekning på 27,4 prosent, sammenlignet med regelverkets krav på 8,0 prosent. Selskapet oppfyller også med god margin Kredittilsynets minstekrav til solvenskapital.

Fallet i kapitaldekning i løpet av året kan forklares med nullstilling av pensjonskorridor (som følge av tilpassning til internasjonale regnskapsregler i konsernet) og økte investeringer innen aksjer og hedgefond.

Den valgte risikostrategi er basert på et omfattende modelleringsarbeid hvor det er tatt hensyn til forsikringsrisikoen, utbetalingsprofil, aktivas fordeling og deres løpetid.

I 2007 er minstekrav til reassuransavsetning reklassifisert fra gjeld til bunden egenkapital, jfr. note 7 i regnskapet.

RISIKOFORHOLD

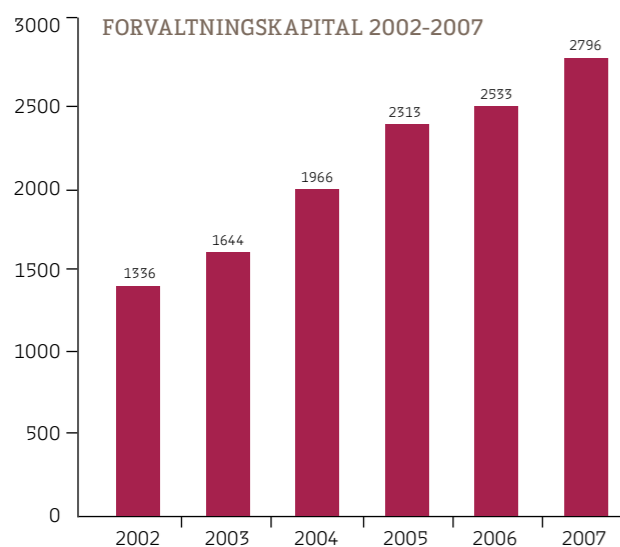
Risikotaking er kjernen i selskapets virksomhet. Profesjonell analyse av enkeltporteføljer – og samspillet mellom porteføljer – er det sentrale innholdet i bedriftens risikohåndtering. Regelmessige rapporter, analyser og evalueringer utfyller den samlede risikostyring i virksomheten.

FORSIKRINGSMESSIG RISIKO

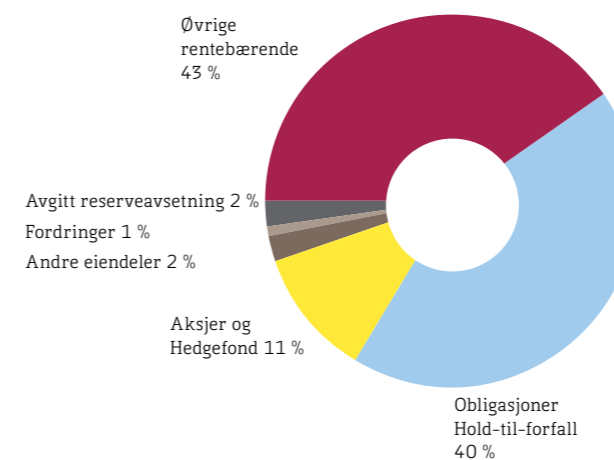
Et helt grunnleggende prinsipp er at forsikringspremiene er på et tilstrekkelig nivå til å bære påregnelige skadekostnader. Kommunal forretning har vist seg å ha store variasjoner i risikoresultat. Denne type svingninger er tatt hensyn til ved beregning av selskapets forsikringspremier.

De enkelte forsikringsporteføljer, samt en del store enkeltrisikoeer, styres gjennom et særskilt tilpasset reassuransesprogram. Dette har både en katastrofemessig avdekning og en frekvensbeskyttelse idet selskapets egen kostnad ved skader går ned etter et visst antall store skader innenfor et kalenderår.

Som følge av den historisk sterke veksten både i forretningsvolum og kapitalbase, har også evnen til å bære risiko for egen regning økt betraktelig. Selskapet har også i perioden bygget opp en betydelig soliditetsbuffer. Graden av avgitt premie er nå så lav som 8 prosent.



BALANSEFORDELING



FINANSIELL RISIKO

KLP Skadeforsikring forvalter store verdier. Selskapets forvaltningskapital forvaltes av KLP Kapitalforvaltning ASA, et søsterselskap i KLP konsernet. Selskapets økonomienhet følger løpende opp investeringsaktivitetene, og styret mottar månedlig rapportering av status og analyser av investeringsporteføljens svingningsrisiko.

KLP Skadeforsikring har en meget betydelig andel av forretningen innen yrkesskade og ulykke i kommunal sektor. I og med at det tar mange år før erstatningene er endelig fastsatt og utbetalt, genereres det store erstatningsavsetninger og tilsvarende stor avhengighet av finansinntektene. Finansforvaltningen er derfor tilpasset dette og selskapet har en betydelig portefølje av hold-til-forfall obligasjoner hvor forfallsstrukturen er tilpasset forventet utbetalingsprofil for erstatningsreservene. Dette har i de siste års lavrentesituasjon også dempet resultateffekten av de lave rentenivået. I 2007 var det denne aktivaklassen som gav best avkastning med 4,6 prosent.

Selskapets gode soliditet har gitt mulighet for å utvikle investeringsstrategien videre. I 2007 har KLP Skadeforsikring økt og diversifisert investeringen i aksjer og blant annet gått inn i et markedsnøytralt hedgefond. Det er også besluttet å investere i eiendom, noe som vil bidra til en ytterligere spredning på forskjellige typer investeringsklasser. Gjennom disse tiltakene ønsker selskapet å sikre en stabil og god avkastning.

Aksjeandel ved utgangen av 2007 var 9,8 prosent. Porteføljen gav i 2007 en avkastning på 3,6 %. Valutaterminer og rentederivativer benyttes kun for sikringsformål.

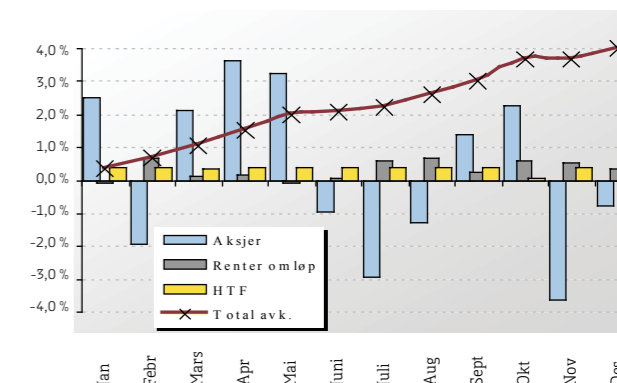
Selskapet måler sin risikoeksponering i omløpsporteføljen etter et Value at Risk-begrep. Gjennom dette kan selskapet tilpasse investeringenes risikoeksponering til utviklingen i forsikrings-teknisk virksomhet.

OPERASJONELL RISIKO

Selskapet har fokus på de risikoer som ligger på det administrative plan og har gjennom de siste årene kartlagt og dokumentert alle interne arbeidsprosesser. Dette sikrer enhetlig og korrekt saksbehandling, stabilt driftsmiljø og gode rutiner for betjening av kundene. Det er stort fokus på sikring mot, og eventuell håndtering av, driftsavbrudd.

Det er lagt vekt på gode kontrollrutiner for å sikre at selskapet

KAPITALAVKASTNING



til enhver tid oppfyller de krav og forventninger omverdenen setter til selskapet som en aktør i det norske finansmarkedet. Blant annet legges det vekt på å opptre som en trygg forretningspartner og at selskapets representanter tilfredsstiller strenge etiske krav.

KAPITALAVKASTNING

Avkastning på forvaltede midler ble 4,0 prosent (4,1). Renteplasseringer i henholdsvis omløp og Hold-til-forfall ga 3,9 og 4,6 prosent, mens aksjer ga 3,6 prosent.

DRIFTSKOSTNADER

Målt mot forfalt premie for egen regning ble kostnadsprosenten 23,1 prosent (20,3). Bak denne økningen ligger en kombinasjon av lavere premievolum og økte personalrelaterte kostnader, blant annet som følge av omfattende satsing innen system- og forretningsutvikling.

Selskapet vil i 2008 tilby skadeforsikring til ansatte hos arbeidsgiverkundene. Alle kostnader knyttet til dette arbeidet er løpende kostnadsført i løpet av året. Videre påbegynte selskapet i 2007 overgang til et nytt forsikringssystem som vil bli ferdigstilt i løpet av 4. kvartal 2008. Systemet forventes å legge til rette for en ytterligere effektivisering samtidig som selskapet vil kunne tilby bedre løsninger for kundene.

Revisor ble i året godtgjort med 317.000 kroner, som i sin helhet relaterer seg til ordinært revisjonshonorar.

RAMMEVILKÅR

Det arbeides fra myndighetenes side med nytt kapital- og solvensregelverket for finansnæringen. Selskapets kapitalstatus oppfattes som tilfredsstillende også under nye rammebetingelser slik de ser ut til å bli.

Ny kapitalforvaltningsforskrift trådte i kraft desember 2007. Det nye regelverket gir noe større frihet for investeringsvirksomheten, men legger til grunn bedre interne kontrollmekanismer.

Selskapet har foretatt de nødvendige tilpasninger.

Banklovkommisjonen arbeider fortsatt med en gjennomgang av regelverk og rammebetingelser for skadeforsikring.

ETIKK I INVESTERINGSPROSESSEN

Flere og flere av selskapets kunder legger i anbudsbeskrivelsene vekt på samfunnsmessige og etiske forretningsforhold hos leverandørene. Selskapets kunder skal ha trygghet for at midlene i KLP Skadeforsikring er investert i samsvar med etisk aksepterte normer, og selskapet har lagt FNs konvensjoner og normer for etiske vurderingskriterier til grunn ved investeringsbeslutninger. Disse omhandler menneskerettigheter, barnarbeid, miljø, arbeidstakerrettigheter, våpenproduksjon og korrupsjon.

KLPs generelle investeringsstrategi innebærer at selskaper som kan kobles til systematiske eller grove brudd på allment aksepterte miljø- og menneskerettighetsprinsipper, ekskluderes fra investeringsporteføljen.

EIERKONTROLL OG SELSKAPSLEDELSE

KLP konsernet legger til grunn de retningslinjer som følger av "Norsk anbefaling for eierstyring og selskapsledelse". KLP Skadeforsikring følger de samme reglene, men har tilpasset sin praktisering av regelverket etter de begrensningene som følger av at selskapet er et 100 prosent eiet selskap i et større gjensidig eiet konsern.

SKADEFORBYGGENDE ARBEID

KLP Skadeforsikring har gjennomført en rekke skadeforebyggende aktiviteter ute hos kundene, blant annet i form av kompetansehevede kurs. Kursene har blitt gjennomført på alle nivåer i organisasjonen, både for medarbeidere og ledere. Eksempler er kurs for renholdere, driftspersonell, risikokartleggingsseminar for toppledere og HMS-kurs for ledere. Målet er å få kartlagt det totale risikobildet slik at tiltak kan iverksettes der hvor risikoen er størst.

44 kommuner har gjennomført en eller flere aktiviteter innenfor vårt FØRE-VAR program. Det har vært en tett dialog og samhandling med disse kundene gjennom hele året. Resultatene er økt fokus på skadereduserende tiltak.

Modul 1 av programmet Systematisk sikkerhetsforvaltning i kommunale bygg er slutført. Dette er et samarbeidsprosjekt med Direktoratet for Samfunnssikkerhet og Beredskap og Norsk Brannvernforening. Målet med prosjektet er å bevisstgjøre eiere, brukere og forvaltere deres ulike roller og å vise hvilke økonomiske gevinster det kan ligge i en slik systematisk arbeidsform, samt å bygge dette opp rundt lovgivningen.

KLP Skadeforsikring har i 2007 samarbeidet med Hærverkskampanjen i Bergen. Holdningsskapende arbeid sammen med blant annet elever er et FØRE VAR-arbeid vi ser på som veldig viktig, da større alvorlige hendelser ofte kan starte med hærverk og skadeverk på offentlige bygninger.

MILJØ

For en kontorbedrift som KLP Skadeforsikring utgjør miljøpåvirkningen primært forbruk av energi og det avfall som genereres. Det foreligger innsamlingssystemer og retur-ordninger for papir, papp, lysstoffør, plastavfall og tonerkassetter. Returnert kontor- og forbruksmateriell blir satt i stand og brukt i den grad det er mulig. Ved eventuell kassering behandles dette som spesialavfall.

Selskapet er som hovedregel ikke direkte part ved skadeutbedring. I de tilfeller hvor selskapet rekvirerer tjenester, for eksempel ved skadesanering, er kravet at leverandørene oppfyller alle offentlige krav og har formelle godkjennelser til å drive virksomheten.

Selskapet påbegynte i 2007 arbeidet med å bli en sertifisert Miljøfyrtårnbedrift. Endelig sertifisering er planlagt innen høsten 2008.

ORGANISASJON

Antall ansatte i fast stilling knyttet til skadeselskapets virksomhet var 88 ved utgangen av 2007. I tillegg kommer personalmessige ressurser knyttet til kjøpte tjenester fra morselskapet. Samtlige medarbeidere fikk i løpet av 2007 overført sitt ansettelsesforhold til KLP Skadeforsikring AS. Kontoradressen er i Oslo.

"Turnover" var på 10,8 prosent (9 personer), en svak økning i forhold til 2006. I samme periode ble 18 nye medarbeidere ansatt. Selskapet følger utviklingen tett og konstaterer at dagens arbeidsmarked medfører større grad av mobilitet.

Samlet sykefravær var 5,1 prosent, fordelt med 1,9 prosent på korttidsfravær og 3,2 prosent på langtidsfravær. Samlet utgjør dette 984 fraværsdager. Siden KLP sluttet seg til Intensjonsavtalen om et mer inkluderende arbeidsliv (IA-avtalen) i 2001, har sykefraværet vært fallende. For 2007 steg fraværet over 16 dager svakt. Hovedårsaken til dette er etter selskapets mening ikke jobbrelaterte forhold. I arbeidet med å redusere sykefraværet legges det vekt på tilrettelegging av arbeidsplassen til ansatte som har hatt langt sykefravær. I løpet av 2007 ble det gjennomført en rekke tiltak og aktiviteter rettet mot forebygging av belastningsskader. Videre ble alle kontorplassene utstyrt med høyderegulerbare kontorpulter i forbindelse med at selskapet flyttet inn i nye lokaler våren 2007.

Det avholdes kvartalsvise samarbeidsutvalgsmøter mellom ledelsen og de tillitsvalgte i selskapet. Vernearbeidet blir også diskutert i disse møtene. Møtestrukturen fungerer tilfredsstillende for både ledelse og tillitsvalgte. Det er i 2007 ikke vært meldt arbeidsrelaterte skader eller ulykker blant de ansatte.

EN GOD ARBEIDSPASS

KLP Skadeforsikring må tiltrekke, utvikle og beholde høyt kvalifiserte medarbeidere for å være konkurransedyktig både i dag og i fremtiden. Selskapet ønsker å være en attraktiv arbeidsgiver for medarbeidere med riktig kompetanse. Personal- og lønnspolitikken må derfor balanseres mellom kostnads effektivitet, markeds-tilpasning og fleksibilitet. Endrede krav fra omgivelsene krever tilpasning av ansattes arbeidsinnhold og kompetanse i tråd med det selskapet til enhver tid skal levere til kundene.

LIKESTILLING

KLP Skadeforsikring er opptatt av å gi like muligheter for personlig og faglig utvikling med hensyn til ansettelse, lønn, opplæring og avansement. For å oppfylle dette er det utarbeidet en likestillingspolitikk med konkrete mål for prioriterte områder og en handlingsplan for å nå disse målene.

Selskapet hadde ved utgangen av året 2/3 kvinnerepresentasjon i styret. Blant de ansatte er fordelingen mellom kjønnene tilnærmet halvparten av hver. Blant ledere er kvinneandelen svakere, med 1 direktør og 3 avdelingsjefer av i alt 14 ledere. Det er et uttalt mål å øke kvinneandelen blant lederne.

FRAMTIDSUTSIKTER

KLP Skadeforsikring er et solid selskap med sunn økonomi. Resultatutviklingen de siste årene innebærer at det har ressurser til å møte påregnelige negative utslag i framtidige skadeforløp.

Konkurransen i kjernemarkedet, kommuner, er forsterket og mer kompleks. Skaderesultatene er fortsatt gode og flere leverandører har kommet på banen. Også utenlandske selskap etablerer seg i kommunemarkedet.

Der hvor kommunene selv innhenter tilbud er kvalifikasjonskravene ofte utformet slik at leverandører som ikke har et fullverdig tilbud ikke blir kvalifisert til å delta. Mange kommuner har besluttet at leverandører skal ha en bestemt profil innen samfunnsansvar og miljø, være godkjente lærlingbedrifter og tilslutte seg prinsip-

pene innen FN-konvensjon nr. 94 om arbeidstakers rettigheter. Bakgrunn for dette er at de ser en verdi i å stille krav til privat næringsliv og at kvaliteten herved blir bedre. Styret oppfatter at selskapet er godt posisjonert i forhold til disse utfordringene.

Selskapets sekundærmarked, næringsliv, opplever en forsterket konkurranse. I tillegg til de store selskapene som opererer i alle markeder, har det blitt etablert flere nisjeselskaper innenfor dette segmentet. Disse gruppene utgjør en betydelig del av vårt marked i offentlig sektor.

Som følge av den finansielle uroen som råder i dagens rente- og aksjemarked har flere av sentralbankene signalisert høyere oppmerksomhet mot effekten på de ulike nasjonale økonomiene. Det er stor usikkerhet knyttet til hvordan utviklingen vil være utover året.

Finansavkastningen er av stor betydning for et selskap som KLP Skadeforsikring all den tid om lag 40 prosent av forretningen er av langhalet karakter. Utviklingen i finansmarkedet vil bli fulgt nøye, og eventuelle tilpasninger vil bli gjort fortløpende. Som ledd i dette har selskapet i 2008 investert 160 millioner kroner i eiendom, og ytterligere diversifisering og tilpasning av porteføljen vil stå sentralt.

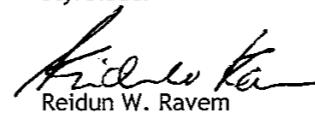
Tilbakemeldingene fra fornyelsene for 2008 bekrefter at kundene har stor tillit til KLP Skadeforsikring. Videreutvikling av konkurransedyktige produkter og tjenester, kombinert med sterkt kundefokus i betjeningen, vil legge grunnlaget for en fortsatt sterk posisjon i våre kjernemarkeder. Selskapets inntreden i det private skademarkedet forventes å styrke kundenes positive inntrykk av selskapet.

Oslo, den 15. februar 2008

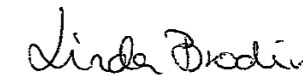

Iver Lund
Styreleder


Elisabeth Enger
Nestleder


Mari Thjomø


Reidun W. Ravem


Kjell Arvid Svendsen


Linda Brodin


Hans Martin Hovden
Administrerende direktør

Linda Brodin
Ansattes representant

ØKONOMI



INNHOOLD

Resultatregnskap	16
Balanse	17
Kontantstrømpstilling	19
Note 1 Regnskapsprinsipper	21
Note 2 Premier, erstatninger og avsetninger	24
Note 3 Finansiell risiko	26
Note 4 Aksjer og andeler	28
Note 5 Obligasjoner og andre verdipapirer med fast avkastning; omløpsmidler	28
Note 6 Obligasjoner hold-til forfall	28
Note 7 Egenkapital/antall aksjer/aksjeeiere	29
Note 8 Kapitaldekning, solvensmarginkrav og solvensmarginkapital	30
Note 9 Immaterielle eiendeler	30
Note 10 Lønn og forpliktelser for ledende ansatte/styrende organer	31
Note 11 Revisjonshonorar	31
Note 12 Antall ansatte	31
Note 13 Salgskostnader	31
Note 14 Pensjonsforpliktelser egne ansatte	32
Note 15 Skatt	33
Note 16 Nærstående parter	33
Note 17 Nøkkeltall	34
Revisjonsberetning	36
Erklæringer	37

KLP SKADEFORSIKRING AS RESULTATREGNSKAP

Tusen kroner				
NOTER	TEKNISK REGNSKAP	2007	2006	2005
	Forfalt bruttopremie	554 751	583 091	620 456
	Avgitte gjenforsikringspremier	-43 921	-47 882	-41 925
	Endring i avsetning for ikke opptjent bruttopremie	1 820	1 879	-27 781
	Gjenforsikringsandel	8 604	0	0
2	Premieinntekter for egen regning	521 253	537 088	550 750
	Allokert investeringsavkastning overført fra ikke-teknisk regnskap	113 563	81 791	57 916
	Andre forsikringsrelaterte inntekter	1 089	1 448	937
	Brutto betalte erstatninger	-293 907	-329 108	-272 723
	Gjenforsikringsandel	22 282	26 788	24 028
	Endring i brutto erstatningsavsetning	-122 178	-70 637	-159 322
2	Gjenforsikringsandel	-34 429	-35 680	18 639
	Erstatningskostnader for egen regning	-428 232	-408 637	-389 378
13	Salgskostnader	-25 027	-24 609	-20 228
	Forsikringsrelaterte administrasjonskostnader	-93 052	-84 447	-69 617
	Forsikringsrelaterte driftskostnader for egen regning	-118 079	-109 057	-89 844
	Resultat av teknisk regnskap før sikkerhetsavsetninger	89 595	102 634	130 381
	Endring i sikkerhetsavsetning	-28 374	-43 879	-59 096
	Endring i reasseuranceavsetning	27 995	7 722	-26 861
	Endring i administrasjonsavsetning	-7 487	-5 687	-8 836
	Endring i avsetning til naturskadefondet	-11 066	-11 723	-7 759
	Endring i avsetning til garantiordningen	366	577	-1 439
	Endring i avsetning til yrkesskadeforsikringsforeningen	-608	-837	-1 529
	Endring i andre avsetninger	-2 824	-1 201	-981
	Endring i sikkerhetsavsetning mv.	-21 999	-55 028	-106 501
	Resultat av teknisk regnskap	67 596	47 606	23 880
	IKKE-TEKNISK REGNSKAP			
	Inntekter fra andre finansielle eiendeler enn bygninger og andre faste eiendommer	122 818	93 350	84 190
	Urealiserte gevinster, og reversering av urealisert tap, på finansielle omløpsmidler	0	0	19 753
	Gvinster ved realisasjon av finansielle eiendeler	23 045	92 467	26 031
	Inntekter fra finansielle eiendeler	145 863	185 817	129 975
	Administrasjonskostnader knyttet til andre finansielle eiendeler	-2 917	-2 508	-2 836
	Rentekostnader	-349	-294	-232
	Reversering av urealiserte gevinster, og urealiserte tap, på finansielle omløpsmidler	-13 601	-1 594	0
	Tap ved realisasjon av finansielle eiendeler	-30 503	-84 954	-23 186
	Kostnader knyttet til finansielle eiendeler	-47 369	-89 349	-26 254
	Allokert investeringsavkastning overført til teknisk regnskap	-113 563	-81 791	-57 916
	Resultat av ikke-teknisk regnskap	-15 069	14 678	45 806
	RESULTAT FØR SKATT	52 528	62 284	69 686
	Skattekostnad	-14 411	-11 325	0
	ÅRSRESULTAT	38 117	50 959	69 686
	OVERFØRINGER OG DISPONERINGER			
	Netto avgitt konsernbidrag	38 117	29 235	
	Overført til annen egenkapital		21 724	
	Sum overføringer og disponeringer	38 117	50 959	0

KLP SKADEFORSIKRING AS BALANSE

NOTER	Tusen kroner	2007	2006	2005
	EIENDELER			
	Utsatt skattefordel	14 632	4 373	0
	Aktiverte IT-systemer	30 505	0	0
9	Immaterielle eiendeler	45 137	4 373	0
2	Reassurandørens andel av forsikringsmessige avsetninger	50 495	76 320	112 000
	Anleggsobligasjoner holdt til forfall	324 213	204 879	199 195
	Øvrige anleggsobligasjoner	779 222	887 931	822 377
6,3	Finansielle anleggsmidler	1 103 434	1 092 810	1 021 572
4,3	Aksjer og andeler	317 747	176 405	136 289
5,3	Obligasjoner og andre verdipapirer med fast avkastning	1 137 996	1 109 529	929 555
	Plasseringer hos kredittinstitusjoner	39 325	30 161	91 063
	Finansielle derivater	0	165	46
	Finansielle omløpsmidler	1 495 067	1 316 260	1 156 952
	Finansielle eiendeler	2 598 502	2 409 070	2 178 524
	Fordringer på forsikringstakere	16 943	20 408	21 569
	Fordringer i forbindelse med gjenforsikring	11 227	16 869	19 508
	Andre fordringer	172	7 046	349
	Fordringer	28 342	44 323	41 425
	Bankinnskudd	23 705	7 545	20 552
	Forskuddsbetalte kostnader	0	439	29
	Opptjente, ikke mottatte renter	31 623	41 305	36 088
	Forskuddsbetalte kostnader og opptjente ikke mottatte inntekter	31 623	41 744	36 117
	SUM EIENDELER	2 777 803	2 583 374	2 388 619

KLP SKADEFORSIKRING AS BALANSE

NOTER	Tusen kroner	2007	2006	2005
	EGENKAPITAL OG GJELD			
	Innskutt egenkapital			
	Aksjekapital	152 000	152 000	152 000
	Annen innskutt egenkapital	13 455	0	0
	Opptjent egenkapital			
	Annen egenkapital	118 175	140 844	113 786
	Reassuransavsetning i annen egenkapital	1 477	2 587	3 338
7	Sum egenkapital	285 107	295 431	269 123
2	Brutto avsetning for ikke opptjent premie	70 310	72 130	74 009
2	Brutto erstatningsavsetning	1 576 956	1 454 778	1 384 141
	Sikkerhetsavsetning	395 766	367 392	323 513
	Administrasjonsavsetning	89 883	82 396	76 709
	Avsetning til naturskadefondet	186 331	175 265	163 542
	Avsetning til garantiordningen	24 323	24 689	24 388
	Sikkerhetsavsetninger mv.	696 304	649 742	588 152
	Avsetning til yrkesskadeforsikringsforeningen	5 736	5 830	5 530
	Andre avsetninger	3 541	2 293	2 837
	Andre tekniske avsetninger	9 276	8 123	8 367
	Forsikringstekniske avsetninger	2 352 846	2 184 773	2 054 669
14	Pensjonsforpliktelser	22 832	4 882	489
	Utsatt skatt			1 298
	Avsetninger for forpliktelser	22 832	4 882	1 787
	Gjeld i forbindelse med direkte forsikring	36 806	38 514	38 766
	Gjeld innen konsern	65 013	47 834	6 703
	Gjeld i tilknytning til verdipapir oppgjør	434	0	0
	Kortsiktig gjeld finansielle derivater	0	0	0
	Annen gjeld	8 339	4 022	13 123
	Gjeld	110 592	90 370	58 592
	Andre påløpte kostnader og mottatte ikke opptjente inntekter	6 426	7 919	4 448
	Påløpte kostnader og mottatte ikke opptjente inntekter	6 426	7 919	4 448
	SUM EGENKAPITAL OG GJELD	2 777 803	2 583 374	2 388 619

Iver Lund
Iver Lund
Styreleder

Reidun W. Ravem
Reidun W. Ravem

Oslo, den 15. februar 2008

E. Enger
Elisabeth Enger
Nestleder

Kjell Arvid Svendsen
Kjell Arvid Svendsen

Hans M. Hovden
Hans Martin Hovden
Administrerende direktør

Mari Thjømøe
Mari Thjømøe

Linda Brodin
Linda Brodin
Ansattes representant

KLP SKADEFORSIKRING AS KONTANTSTRØMOPPSTILLING

Tusen kroner	2007	2006	2005
KONTANTSTRØMMER FRA OPERASJONELLE AKTIVITETER			
Innbetalte premier direkte forsikring	559 228	584 414	622 319
Utbetalte gjenforsikringspremier	-47 780	-43 274	-41 925
Utbetalte erstatninger og forsikringsytelser direkte forsikring	-288 882	-330 605	-266 149
Innbetalte gjenforsikringsoppgjør for erstatninger og forsikringsytelser	51 109	34 815	2 377
Utbetalinger til andre leverandører for varer og tjenester	-112 924	-54 137	-47 156
Utbetalinger til ansatte, pensjonsinnretninger, arbeidsgiveravgift mv.	-44 691	-55 436	-46 424
Innbetaling av renter	113 582	95 711	89 088
Utbetalinger av skatter og offentlige avgifter	244	217	-476
NETTO KONTANTSTRØM FRA OPERASJONELLE AKTIVITETER	229 886	231 705	311 655
KONTANTSTRØMMER FRA INVESTERINGSAKTIVITETER			
Innbetalinger ved salg av aksjer	639	37 473	48 863
Utbetalinger ved kjøp av aksjer og andeler	-137 474	-48 000	-84 989
Innbetalinger ved salg av obligasjoner	910 107	399 359	575 261
Utbetalinger ved kjøp av obligasjoner	-893 933	-804 632	-724 515
Innbetalinger ved salg av sertifikater	884 740	678 850	819 971
Utbetalinger ved kjøp av sertifikater	-939 770	-568 675	-886 545
Netto inn- og utbetalinger for kjøp/salg av andre verdipapirer med kort løpetid	-7 527	60 914	-56 425
Utbetalinger ved kjøp av driftsmidler mv.	-30 505	0	-2 270
NETTO KONTANTSTRØM FRA INVESTERINGSAKTIVITETER	-213 723	-244 712	-310 651
NETTO ENDRING I BANKINNSKUDD	16 163	-13 007	1 004
BEHOLDNING AV BANKINNSKUDD VED PERIODENS BEGYNNELSE	7 545	20 552	19 548
BEHOLDNING AV BANKINNSKUDD VED PERIODENS SLUTT	23 705	7 545	20 552
AVSTEMMING			
Resultat før skattekostnad	52 528	62 284	69 685
Disponert til konsernbidrag	-38 117	-40 604	0
Ordinære avskrivninger	0	0	6 704
Endring i kundefordringer	-210	103	699
Endring i leverandørgjeld	4 047	-4 166	-6 856
Poster klassifisert som investering- eller finansieringsaktivitet	25 775	1 665	-16 216
Endring i andre tidsavgrensingsposter	185 864	212 423	257 639
NETTO KONTANTSTRØM FRA ÅRETS OPERASJONELLE AKTIVITET	229 886	231 705	311 655

NOTE 1 REGNSKAPSPRINSIPPER

Årsregnskapet er satt opp i henhold til "Forskrift om årsregnskap m.m. for forsikringsselskaper" fastsatt av Finans- og tolldepartementet 16. desember 1998, lov av 17. juli 1998 nr 56 "Lov om årsregnskap m.v. (regnskapsloven)" og god regnskapspraksis.

AKTIVERTE IT-SYSTEMER

Ved kjøp av nytt IT-system aktiveres direkte henførbare kostnader utbetalt til systemleverandør, samt ekstern konsulentbistand og internt medgåtte kostnader for å få systemet installert og klart til bruk.

Ved videreutvikling av IT-systemer aktiveres både eksterne og interne kostnader jfr. ovenfor. Systemendringer som betraktes som vedlikehold kostnadsføres løpende.

Når et IT-system er ferdigstilt, avskrives aktiverte kostnader lineært over forventet brukstid. Ved senere aktiveringer grunnet videreutvikling avskrives disse over den opprinnelig fastsatte brukstid med mindre påkostningen øker systemets totale forventede brukstid.

Ved indikasjon på at balanseført verdi av et aktivert IT-system er høyere enn virkelig verdi, foretas det test for verdifall. Hvis balanseført verdi er høyere enn både salgsverdi og gjenvinnbart beløp (nåverdi ved fortsatt bruk/eie), foretas det nedskrivning til det høyeste av salgsverdi og gjenvinnbart beløp.

FINANSIELLE EIENDELER

Finansielle eiendeler bestemt til varig eie eller bruk er klassifisert som finansielle anleggsmidler. Andre finansielle eiendeler er klassifisert som finansielle omløpsmidler.

Finansielle anleggsmidler**Obligasjoner som holdes til forfall**

Obligasjoner som holdes til forfall vurderes til amortisert kost. Over-/underkurs ved anskaffelsen periodiseres over obligasjonenes gjenværende løpetid/frem til første rentereguleringsstidpunkt. Periodiseringen beregnes etter nåverdimetoden basert på effektiv rente ved anskaffelse av obligasjonen. I resultatregnskapet er over-/underkurs presentert sammen med kupongrenter og inngår i regnskapslinjen "Inntekter fra andre finansielle eiendeler". Obligasjoner i hold - til - forfallporteføljen beholdes til innløsning evt. til det er under tre måneder igjen til innløsning.

Hold - til - forfall obligasjonene nedskrives dersom endringer i utsteders kredittverdighet tilsier det.

Finansielle omløpsmidler**Aksjer**

Aksjer klassifisert som omløpsmidler aktiveres til anskaffelseskost. Etter første gangs balanseføring verdsettes aksjene til virkelig verdi (markedsverdi). For aksjer notert på børs eller annen regulert markeds plass, settes virkelig verdi til sluttkurs siste handelsdag frem til og med balansedagen. Øvrige omløpsaksjer vurderes til antatt markedsverdi fastsatt på grunnlag av tilgjengelig informasjon. Realisert gevinst/tap ved salg av omløpsaksjer beregnes etter FIFO-metoden, og føres brutto i resultatregnskapet.

Obligasjoner og andre verdipapirer med fast avkastning

Rentebærende verdipapirer klassifisert som omløpsmidler vurderes til markedsverdi. Markedsverdien fastsettes ut fra omsetningskurs ved gitte avslutningspunkter for hvert enkelt marked den siste handelsdag frem til og med balansedagen. Dersom omsetningskurs ikke foreligger, beregnes kursen ut fra avkastningskurven for respektive marked.

Realisert gevinst/tap ved salg beregnes etter gjennomsnittsmetoden, og bruttoføres i regnskapet.

Urealiserte kursendringer

Urealiserte kursendringer (kursreserver) på finansielle omløpsmidler føres direkte i resultatet. Endringer i urealiserte gevinster (positive kursreserver) føres som finansinntekt, mens endringer i urealiserte tap (negative kursreserver) føres som finanskostnad.

Finansielle derivater

Finansielle derivater benyttes som en integrert del av finansforvaltningen til styring av verdipapirporteføljenes risikoeksponering. I tillegg benyttes derivater i forbindelse med strategisk allokering.

Derivater som er tilknyttet finansielle omløpsmidler, eller som inngår i et sikringsforhold, er vurdert til virkelig verdi. Virkelig verdi bygges på direkte observerbare priser i et likvid marked. Dersom dette ikke er tilgjengelig, beregnes markedsverdien på grunnlag av anerkjente, matematiske modeller.

Valutaterminer

Valutaterminer er regnskapsført til virkelig verdi. Valutaterminer brukt til å sikre finansielle omløpsmidler er regnskapsmessig klassifisert sammen med underliggende.

Rentefutures

Verdiendringer på futureskontraktene avregnes og regnskapsføres løpende mot marginkonto som realisert gevinst/tap.

FRA

FRA - kontrakter er regnskapsført til markedsverdi.

Valuta og valutasikring

Transaksjoner i utenlandsk valuta regnskapsføres til valutakursen på transaksjonstidspunktet. Urealisert og realisert valutagevinst/-tap føres over resultatet.

Pengeposter og andre finansielle omløpsmidler omregnes til norske kroner med balansedagens valutakurs.

Valutarisikoen på utenlandske investeringer er tilnærmet fullt ut valutasikret med valutaterminkontrakter. Sikringen kommer til uttrykk ved at realisert og urealisert agio/disagio på verdipapirene motsvares av realisert og urealisert agio/disagio på valutaterminene. I begge tilfeller føres urealisert agio/disagio over resultatet.

ALLOKERT INVESTERINGSKASTNING

Investeringsavkastningen registreres i det ikke-tekniske regnskap. For å vise et riktigere forsikringsteknisk resultat overføres en andel av investeringsavkastningen fra det ikke-tekniske regnskap til det tekniske regnskap.

Ved beregning av allokert investeringsavkastning benyttes et beregningsgrunnlag svarende til "Sum forsikringstekniske avsetninger for egen regning" i balansen. Beregningsgrunnlaget fastsettes som et gjennomsnitt for regnskapsåret. Ved gjennomsnittsberegningen benyttes opplysninger om ovennevnte balansepost relatert til inngående og utgående balanser samt opplysninger fra balanseoppstillingen i delårsrapportene.

Som forsikringsteknisk rente anvendes regnskapsårets gjennomsnittlige rente på statsobligasjoner med gjenstående løpetid på tre år. Gjennomsnittlig forsikringsteknisk rente for 2006 og 2005 er av Kredittilsynet beregnet til henholdsvis 3,70 prosent og 2,88 prosent.

PREMIEINNTEKTER

Brutto forfalt premie omfatter all premie for forsikringsavtaler som er påbegynt før regnskapsårets avslutning. Ved regnskapsårets slutt foretas en periodisering av premieinntekten ved at forfalt premie som vedrører neste år blir ført under "Endringer i brutto avsetning for ikke opptjent brutto premie".

Forfalt avgitte gjenforsikringspremier omfatter all premie fra gjenforsikringsavtaler som er påbegynt før regnskapsårets avslutning. Ved regnskapsårets slutt foretas en periodisering av gjenforsikringspremiene ved at forfalt gjenforsikringspremie som vedrører neste år blir ført under "gjenforsikringsandel" av endring i avsetning for ikke opptjent brutto premie.

ERSTATNINGSKOSTNADER

Erstatningskostnader omfatter alle erstatningsbeløp som i regnskapsperioden er betalt til forsikringstakere eller andre berettigede etter forsikringsavtalene, justert for endringer i erstatningsavsetningen i løpet av perioden. Se note 2.

Betalte erstatninger for egen regning utgjør betalte bruttoerstatninger med fradrag av gjenforsikringsandelen av de betalte bruttoerstatninger. De skadebehandlingsutgifter som er medregnet i erstatningskostnadene omfatter: honorarer til eksterne takstmedarbeidere, advokater og leger samt reiseutgifter direkte forbundet med skadeoppgjør.

Erstatningsavsetning for egen regning utgjør brutto erstatningsavsetning med fradrag av gjenforsikringsandelen av denne avsetningen.

ANDRE KOSTNADER

Forsikringsrelaterte driftskostnader er fordelt på henholdsvis "Salgskostnader" og "Forsikringsrelaterte administrasjonskostnader". Alle kostnader knyttet til stabsfunksjoner som aktuar, økonomi og personal er inkludert i posten "Forsikringsrelaterte administrasjonskostnader".

Finansforvaltningsfunksjonen i KLP Skadeforsikring AS ivaretas av KLP Kapitalforvaltning ASA. For disse tjenester belastes et forvaltningshonorar som inngår i posten "Administrasjonskostnader finansielle eiendeler" i ikke-teknisk regnskap.

FORSIKRINGSTEKNISKE AVSETNINGER

Prinsipper

Selskapet skal til enhver tid ha forsikringstekniske avsetninger som gir full dekning av det forsikringstekniske ansvar og annen risiko avledet av forsikringsvirksomheten. Selskapets avsetninger skal i alle tilfeller til enhver tid oppfylle de minstekrav til avsetninger som følger av forskrifter eller av vedtak og regler gitt i medhold av "Forskrift om forsikringstekniske avsetninger og risikostatistikk i skadeforsikring" av 10. mai 1991 nr 301 og "Utfyllende forskrift om forsikringstekniske avsetninger og risikostatistikk i skadeforsikring" av 18. november 1992 nr. 1242.

ESTIMATER KNYTTET TIL FORSIKRINGSTEKNISKE AVSETNINGER

Det foretas individuell skadereservering for alle meldte skader (RBNS). Reserveringene justeres i takt med løpende skadebehandling. Alle åpne skader skal ha en spesiell vurdering minst én gang i året.

Avsetning for inntrufne skader som ikke er meldt til selskapet (IBNR) skjer ved hjelp av statistiske modeller. Modellene hensyntar det erfaringsbaserte medlemønsteret innenfor de forskjellige risikogruppene.

Det foretas også målinger og justeringer av de totale erstatningsavsetningene (RBNS+IBNR) slik at det totale avsetningsnivået blir målt opp mot endringer i risikoelementer som skadefrekvens, storskadeinnslag, bestandssammensetning og bestandsstørrelse.

Erstatningsavsetningene er vurdert til forventningsrett nivå, dvs at det ikke er sikkerhetsmarginer i denne.

Erstatningsavsetningen er ikke neddiskontert, dvs at det ikke er hensyntatt finansinntekter av de avsatte midler frem til utbetalingstidspunktet. Dette representerer en sikkerhetsmargin i forhold til fremtidige erstatningsutbetalinger.

Sikkerhetsavsetningen skal dekke ekstraordinære fluktuasjoner.

Minstekravet tilsvarer et nivå som med 99% sannsynlighet dekker fluktuasjoner i skaderesultatene. Selskapets faktiske sikkerhetsavsetninger overstiger minstekravet.

Minstekrav til avsetninger er beregnet ved modeller gitt i forskrift om forsikringstekniske avsetninger fastsatt av Kredittilsynet. Selskapets faktiske avsetninger overstiger minstekravene.

Avsetning for ikke opptjent premie

Premieavsetningen utgjør den ikke opptjente del av forfalt premie ved regnskapsårets slutt.

Erstatningsavsetning

Avsetningen omfatter avsetninger knyttet til skader som er meldt, men ikke oppgjort. Videre gjelder det skader som er inntruffet men ikke meldt ved regnskapsårets slutt.

Sikkerhetsavsetning

Sikkerhetsavsetning skal sikre selskapets evne til å dekke erstatningsansvar for egen regning grunnet ekstraordinære skadeforløp.

Reassuranseavsetning

Avsetning til dekning av de kostnader som påløper hvis en eller flere av selskapets reassurandører ikke dekker sine andeler av de samlede

erstatningsforpliktelser.

Minstekrav til reassuranseavsetning føres som bundet egenkapital.

Administrasjonsavsetning

Avsetning til dekning av administrasjonskostnader som påløper i forbindelse med skadeoppgjør ved en eventuell avvikling av selskapet.

Naturskadefond

Avsetningen representerer driftsoverskudd fra obligatorisk naturskadeforsikring som administreres av Norsk Naturskadepool. Fondet kan bare benyttes til erstatning etter naturskader som avregnes mot Norsk Naturskadepool.

Garantiordning

Avsetningen er pliktig, og skjer til skadeforsikringsselskapenes garantiordning. Avsetningen skal bidra til at de sikrede mottar oppgjør i henhold til inngåtte kontrakter.

Avsetningen tilsvarer 1,5 prosent av de tre siste års opptjente bruttopremier

Andre avsetninger

Andre avsetninger representerer avsetninger til Yrkesskadeforsikringsforeningen, Trafikkforsikringsforeningen og Legemiddelforsikringspoolen.

Avsetninger til Yrkesskadeforsikringsforeningen og Trafikkforsikringsforeningen skjer ut fra selskapets andel av foreningenes forventede fremtidige erstatninger for skader som er inntruffet innen utløpet av regnskapsåret, og som dekkes gjennom disse ordningene.

Avsetning til Legemiddelforsikringspoolen er lik selskapets andel av poolens akkumulerte resultat.

PRODUKTBESKRIVELSER

Selskapet tilbyr følgende produkter til sine arbeidsgiverkunder:

Yrkesskade, Trygghet og Ulykke

Forsikringskontrakter som dekker kundenes arbeidstagere for yrkesskader som faller inn under yrkesskadeloven og hovedtariffavtalen. I tillegg tegnes forsikringskontrakter som dekker arbeidstagerne for ulykke i fritiden. Det tegnes også forsikringskontrakter som dekker skoleelever i skoletiden.

Brann-Kombinert

Forsikringskontrakter som dekker skade på kundenes eiendommer og eventuelle verditap som påføres kunden ved skade eller tap av eiendommen. Risikoen for selskapet reduseres gjennom tegning av reassuransekontrakter som dekker erstatninger over gitte beløp pr skade.

Motorvogn

Forsikringskontrakter som dekker skade oppstått ved bruk av kundenes motorvogner. Risikoen for selskapet reduseres gjennom tegning av reassuransekontrakter som dekker erstatninger over gitte beløp pr skade.

Ansvar

Forsikringskontrakter som dekker skade påført tredjeperson som en følge av kundenes virksomhet. Dekningen gjelder både for tingskader og personskader.

Reise

Forsikringskontrakter som dekker kundenes ansatte for skader og tap oppstått på reiser i regi av arbeidsgiver.

Reassuranse

Risikoen for selskapet under samtlige forsikringskontrakter reduseres gjennom tegning av reassuransekontrakter som dekker alle erstatninger over et gitt beløp pr hendelse/ulykke.

PENSJONER

Selskapets pensjonsforpliktelse er forsikringsmessig delvis dekket gjennom offentlig tjenstepensjon i KLP ved medlemskap i Fellesordningen for kommuner og bedrifter ("Fellesordningen"). Selskapets medlemskap i KLPs kollektive livrente ble avsluttet 31.12.2006, og pensjonsansvar utover Fellesordningen dekkes over driften. Pensjonskostnadene er behandlet i samsvar med NRS 6.

Netto pensjonsforpliktelse er forskjellen mellom pensjonsmidlenes virkelige verdi (dvs flytteverdi) og nåverdien av de beregnede pensjonsforpliktelse. Disse beregningene er foretatt etter lineær opptjening på basis av forutsetninger om dødelighet, uførhet, frivillig avgang, uttak av AFP, fremtidig lønnsutvikling (i kommunal sektor for Fellesordningen), fremtidig vekst i folketrygdens grunnbeløp (G), antakelser om fremtidig avkastning m.m. De økonomiske forutsetningene er fastsatt i tråd med prinsippene i NRS' veiledning pensjonsforutsetninger av juni 2007. Netto forpliktelse er klassifisert som avsetning for forpliktelse i balansen. Dersom verdien av pensjonsmidlene overstiger nåverdien av beregnede pensjonsforpliktelse, er netto midler presentert som langsiktig fordring.

Periodens netto pensjonskostnad består av summen av periodens pensjonsopptjening, rentekostnad på den beregnede forpliktelse og forventet avkastning på pensjonsmidlene. I tillegg kommer resultatført estimatavvik. Estimatavviket består av differansen mellom estimerte og endelig beregnede pensjonsforpliktelse og -midler. Estimatavvik ut over 10% av det høyeste av brutto pensjonsforpliktelse og brutto pensjonsmidler ved årets begynnelse (korridoren) resultatføres lineært over gjenværende opptjeningstid.

KLP Skadeforsikring AS inngår i konsern som skal rapportere konsernregnskap etter IFRS fra og med 2007. Opparbeidet korridor, hensyntatt utsatt skatt, på implementeringstidspunktet (01.01.2006) er derfor nullstilt direkte mot egenkapitalen i 2007.

Netto pensjonskostnad er presentert sammen med øvrige lønnskostnader i resultatet.

Fellesordningen er en flerforetaksordning, det vil si at den forsikringstekniske risiko er fordelt mellom alle kommuner og bedrifter som deltar i ordningen. De økonomiske og aktuarmessige forutsetninger som ligger til grunn for beregning av netto pensjonsforpliktelse baserer seg derfor på forutsetninger som er representative for hele fellesskapet.

Arbeidsgiveravgift er beregnet på nettoforpliktelse. Arbeidsgiveravgiften er ikke tillagt brutto pensjonsforpliktelse og inngår således ikke i estimatavvik/korridor.

SKATT

Skattekostnaden i resultatregnskapet omfatter både periodens betalbare skatt og endring i utsatt skatt. Utsatt skatt er beregnet med 28 prosent på grunnlag av de midlertidige forskjeller som eksisterer mellom regnskapsmessige og skattemessige verdier, samt skattemessig underskudd til fremføring ved utgangen av regnskapsåret. Skatteøkende og skattereduserende midlertidige forskjeller som reverserer eller kan reversere i samme periode er utlignet. Netto utsatt skattefordel balanseføres i den grad det er sannsynlig at denne kan bli nyttiggjort.

Skatt på konsernbidrag som er ført direkte mot egenkapitalen, er ført mot betalbar skatt i balansen.

KONTANTSTRØMOPPSTILLING

Kontantstrømoppstillingen er utarbeidet og presenteres i tråd med foreløpig Norsk RegnskapsStandard Kontantstrømoppstilling. Kontanter og kontantekvivalenter er definert som bankinnskudd på driftskontoer.

ENDRING AV REGNSKAPSPRINSIPP

Gjenforsikring

Gjenforsikringsandel av forsikringstekniske bruttoavsetninger skal i henhold til rundskriv 19/2007 fra Kredittilsynet regnskapsføres som en eiendel i balansen. Gjenforsikringsandelen ble tidligere ført som fradrag i forsikringstekniske avsetninger. Gjenforsikringsandelen er redusert med reassuranseavsetning. Sammenligningstall er omarbeidet.

NOTE 2 PREMIER, ERSTATNINGER OG AVSETNINGER

Tusen kroner	Næringsbetont							Privatbetont			Totalt	
	Yrkesskade- forsikringer	Trygghets- forsikringer	Kombinerte forsikringer	Motorvogn- forsikringer	Ansvars- forsikringer	Naturskade- forsikringer	Sum næringsbetonte forsikringer	Ulykkes- forsikringer	Reise- forsikringer	Sum privatbetonte forsikringer		
Forfalte premier												
Brutto premier	149 037	61 516	198 480	55 214	42 061	35 392	541 700	12 179	873	13 052	554 751	
Avgitte premier	2 742	1 135	29 936	2 785	7 003	0	43 601	223	98	321	43 922	
Premier for egen regning	146 295	60 381	168 544	52 429	35 058	35 392	498 099	11 956	775	12 731	510 830	
Brutto forretning												
Oppptjente bruttopremier	149 815	61 993	200 244	55 378	40 538	35 581	543 549	12 189	832	13 021	556 571	
Påløpne bruttoerstatninger	170 461	40 095	127 453	34 999	14 593	24 515	412 116	3 659	310	3 969	416 085	
Forsikringsrelaterte brutto driftskostnader	24 876	10 268	48 363	13 454	10 249	8 624	115 833	2 033	213	2 245	118 079	
Forsikringsteknisk resultat brutto	-45 521	11 630	24 428	6 925	15 696	2 442	15 600	6 497	310	6 807	22 407	
Forsikringsrelaterte brutto driftskostnader som ikke kan henføres direkte til bransjer, er fordelt forholdsmessig etter premie.												
Avgitt forretning												
Oppptjente premier	2 314	958	23 948	2 228	5 603	0	35 051	188	78	266	35 318	
Gjenforsikringsandel påløpne erstatninger	-6 910	-871	-1 783	619	-3 182	0	-12 127	-20	0	-20	-12 147	
Forsikringsteknisk resultat	9 224	1 829	25 731	1 609	8 785	0	47 178	208	78	286	47 465	
Egen regning												
Forsikringsteknisk resultat	-54 746	9 801	-1 304	5 317	6 912	2 442	-31 578	6 289	231	6 521	-25 057	
Finansinntekter	47 975	11 270	12 917	2 847	4 584	7 431	87 024	1 043	43	1 086	88 110	
Resultat	-6 771	21 071	11 613	8 164	11 495	9 873	55 446	7 332	274	7 607	63 052	
Finansinntekter regnes ut ved "opnådd finansinntekt" multiplisert med gjennomsnittlige avsetninger i den aktuelle bransje.												
Påløpne erstatninger brutto												
Årets skader	151 467	56 179	150 832	36 955	31 655	24 515	451 603	6 445	345	6 790	458 393	
Avviklingstap for tidligere år	18 994	-16 084	-23 379	-1 956	-17 062	0	-39 487	-2 786	-35	-2 821	-42 308	
Påløpne erstatninger for egen regning	170 461	40 095	127 453	34 999	14 593	24 515	412 116	3 659	310	3 969	416 085	
Påløpne erstatninger for egen regning												
Årets skader	151 476	56 165	147 132	36 955	30 251	24 515	446 494	6 439	343	6 782	453 276	
Avviklingstap for tidligere år	25 895	-15 199	-17 896	-2 575	-12 476	0	-22 251	-2 760	-33	-2 793	-25 044	
Påløpne erstatninger for egen regning	177 371	40 966	129 236	34 380	17 775	24 515	424 243	3 679	310	3 989	428 232	
Forsikringstekniske avsetninger												
Premieavsetning, uopptjent brutto	01.01.07	18 254	6 669	29 458	6 466	5 010	5 063	70 921	1 092	117	1 209	72 130
Kredittilsynets minstekrav brutto		18 254	6 669	29 458	6 466	5 010	5 063	70 921	1 092	117	1 209	72 130
Premieavsetning, reassuranseandel		0	0	0	0	0	0	0	0	0	0	0
Premieavsetning, uopptjent f.e.r.		18 254	6 669	29 458	6 466	5 010	5 063	70 921	1 092	117	1 209	72 130
Kredittilsynets minstekrav f.e.r.		18 254	6 669	29 458	6 466	5 010	5 063	70 921	1 092	117	1 209	72 130
Premieavsetning, uopptjent brutto	31.12.07	17 476	6 192	27 694	6 302	6 533	4 874	69 071	1 082	157	1 239	70 310
Kredittilsynets minstekrav brutto		17 476	6 192	27 694	6 302	6 533	4 874	69 071	1 082	157	1 239	70 310
Premieavsetning, reassuranseandel		428	177	5 987	557	1 401	0	8 549	35	19	54	8 604
Premieavsetning, uopptjent f.e.r.		17 049	6 015	21 707	5 745	5 133	4 874	60 522	1 047	138	1 185	61 706
Kredittilsynets minstekrav f.e.r.		17 049	6 015	21 707	5 745	5 133	4 874	60 522	1 047	138	1 185	61 706
Erstatningsavsetning, brutto	01.01.07	908 922	209 727	181 674	44 534	95 991		1 440 849	13 718	211	13 929	1 454 778
Kredittilsynets minstekrav brutto		757 422	114 227	134 307	44 534	39 523		1 090 013	13 718	211	13 929	1 103 942
Erstatningsavsetning, reassuranseandel		25 397	954	33 203	5 158	11 567		76 279	38	2	40	76 319
Erstatningsavsetning, f.e.r.		883 526	208 773	148 471	39 376	84 424		1 364 570	13 680	209	13 889	1 378 458
Kredittilsynets minstekrav f.e.r.		710 485	113 273	111 971	39 376	33 624		1 008 729	13 680	209	13 889	1 022 618
Erstatningsavsetning, brutto	31.12.07	1 001 645	235 290	186 518	44 165	92 860		1 560 478	16 260	218	16 478	1 576 956
Kredittilsynets minstekrav brutto		783 145	115 790	128 638	43 035	44 587		1 115 196	16 260	218	16 478	1 131 674
Erstatningsavsetning, reassuranseandel		13 724	84	14 560	4 658	8 844		41 870	18	3	21	41 891
Erstatningsavsetning, f.e.r.		987 921	235 207	171 958	39 507	84 016		1 518 607	16 242	216	16 458	1 535 065
Kredittilsynets minstekrav f.e.r.		761 921	115 707	117 788	39 507	40 912		1 075 834	16 242	216	16 458	1 092 292
Sikkerhetsavsetning	01.01.07	179 607	33 358	115 587	17 268	13 055		358 876	7 883	633	8 516	367 392
Kredittilsynets minstekrav		99 607	18 358	50 587	12 268	13 055		193 876	7 883	633	8 516	202 392
Administrasjonsavsetning		50 069	11 690	11 426	2 906	5 124		81 215	1 133	48	1 181	82 396
Kredittilsynets minstekrav		41 417	6 915	9 601	2 906	2 584		63 423	1 133	48	1 181	64 604
Sikkerhetsavsetning	31.12.07	181 256	43 163	115 213	22 621	23 992		386 245	8 848	673	9 521	395 766
Kredittilsynets minstekrav		101 256	18 163	50 213	12 621	13 993		196 246	8 848	673	9 521	205 767
Administrasjonsavsetning		55 311	12 969	12 194	2 894	5 157		88 525	1 307	51	1 358	89 883
Kredittilsynets minstekrav		44 011	6 994	9 485	2 894	3 002		66 386	1 307	51	1 358	67 745
Avsetninger til pool-ordninger og andre spesielle ordninger												
Naturskadepoolen	01.01.07											
Garantiordningen		7 144	2 769	10 215	2 503	1 600	175 265	175 265	429	30	459	175 265
Yrkesskadeforsikringsforeningen		5 830						5 830			0	24 689
Trafikkforsikringsforeningen					310			310			0	5 830
Naturskadepoolen	31.12.07											
Garantiordningen		7 044	2 904	9 622	2 545	1 682	186 331	186 331	494	32	0	186 331
Yrkesskadeforsikringsforeningen		5 736						5 736			0	24 323
Trafikkforsikringsforeningen					207			207			0	5 736
Legemiddelforsikringspoolen 01.01.2007: 1 983												
Legemiddelforsikringspoolen 31.12.2007: 3 333												

NOTE 3 FINANSIELL RISIKO

Restløpetid

Tusen kroner	Innen 1 år	1-2 år	2-3 år	3-4 år	4-5 år	5-6 år	6-7 år	7-8 år	8-9 år	9-10 år	Over 10 år	Uten avtalt løpetid	Sum
Likvidetsrisiko													
Erstatningsavsetningens forventede utbetalingsprofil													
Forventet erstatningsutbetaling f.e.r.	341 988	240 729	200 631	162 188	126 980	96 155	76 161	57 106	45 645	36 466	151 016	0	1 535 065
Obligasjoner som holdes til forfall	159 463	152 619	106 609	97 297	118 574	111 759	135 243	153 529	68 341	0	0	0	1 103 434
Obligasjoner og andre verdipapirer med fast avkastning	768 766	1 219 311	39 091	38 277	5 205	65 091	0	64 834	0	34 801	0	0	1 137 996
Omløpsaksjer og andeler	0	0	0	0	0	0	0	0	0	0	0	317 747	317 747
Derivater	0	0	0	0	0	0	0	0	0	0	0	0	0
Plassering kredittinstitusjoner	31 185	0	0	0	0	0	0	0	0	0	0	8 140	39 325
Sum likvidetsrisiko	959 413	274 550	145 700	135 573	123 780	176 850	135 243	218 363	68 341	34 801	0	325 887	2 598 502
Herav i utenlandsk valuta:													
Obligasjoner som holdes til forfall	0	0	0	0	0	0	0	0	0	0	0	0	0
Obligasjoner og andre verdipapirer med fast avkastning	0	0	0	0	0	0	0	0	0	0	0	0	0
Omløpsaksjer og andeler	0	0	0	0	0	0	0	0	0	0	0	0	0
Derivater	0	0	0	0	0	0	0	0	0	0	0	0	0
Plassering kredittinstitusjoner	0	0	0	0	0	0	0	0	0	0	0	95	95
Sum likvidetsrisiko i valuta	0	0	0	0	0	0	0	0	0	0	0	95	95

Tusen kroner	Innen 1 år	1-2 år	2-3 år	3-4 år	4-5 år	5-6 år	6-7 år	7-8 år	8-9 år	9-10 år	Over 10 år	Sum
Renterisiko												
Obligasjoner som holdes til forfall	-876	-2 249	-3 609	-2 774	-7 538	-2 933	-16 395	-3 833	0	0	0	-40 207
Obligasjoner og andre verdipapirer med fast avkastning	-14 300	-1 575	-1 084	-1 236	-2 851	0	-3 788	-2 505	0	0	0	-27 339
Plassering kredittinstitusjoner	-3	0	0	0	0	0	0	0	0	0	0	-3
Sum	-15 179	-3 824	-4 693	-4 010	-10 390	-2 933	-20 183	-6 338	0	0	0	-67 549

Rentefølsomhet er et uttrykk for endring i markedsverdi på rentebærende plasseringer - her uttrykt ved 1% renteøkning

Durasjon på rentebærende plasseringer som holdes til forfall 31.12.07:	3,52
Durasjon på rentebærende omløpsplasseringer 31.12.07:	2,26

Renterisiko styres ved bruk av modifisert durasjon, hvor risikomålet settes ut fra parallelle skift i rentekurven. I tillegg styres renterisikoen ved en diversifisering mellom land og løpetid.

Tusen kroner	Valutakode	Nettoposisjon
Valutarisiko		
Australske dollar	AUD	
Canadiske dollar	CAD	
Danske kroner	DKK	
Euro	EUR	95
Britiske pund	GBP	
Japanske yen	JPY	
Svenske kroner	SEK	
Amerikanske dollar	USD	
Sum valutarisiko		95

Valutarisikoen pr årsslutt er representativ for regnskapsperioden. Selskapets renteinvesteringer i utenlandsk valuta sikres tilnærmet lik 100%.

KREDITTRISIKO FINANS

Rating	2007	2006	2005
AAA	31,4 %	42,3 %	50,1 %
AA	14,0 %	12,7 %	13,0 %
A	16,2 %	9,9 %	6,0 %
BBB	8,7 %	8,0 %	9,6 %
Ingen rating	29,6 %	27,1 %	21,3 %
Sum	100,0 %	100,0 %	100,0 %

Tabellen viser eksponering mot ratingkategoriene S&P benytter, for omløps- og anleggsobligasjoner samlet. I beregningen av eksponering mot ratingklasser er laveste kredittrating av Moody's og S&P benyttet. Der verdipapiret ikke er ratet, men utsteder er ratet, er rating på utsteder benyttet.

FORSIKRINGSRISIKO

Forsikringsrisikoen for den enkelte forsikringskontrakt består av sannsynligheten for at det inntreffer et forsikringstilfelle og usikkerheten i størrelsen på erstatningsutbetalingen. Usikkerheten på porteføljnivå er i tillegg påvirket av faktorer som lovendringer og rettsavgjørelser. Forsikringsrisikoen vil være mindre dess større totalporteføljen er. Den samlede forsikringsrisikoen vil også bli mindre ved at porteføljen har en geografisk spredning og er spredt på forskjellige forsikringsprodukter. I tillegg er det en risiko for at erstatningsavsetningen, det vil si det beløp som er avsatt for skader inntruffet i tidligere år, vil avvike fra de endelige erstatningene for disse skadene.

I tabellen under vises resultateffekten ved 1 prosent endring i kostnadsprosent, premienivå, skadeprosent og erstatningsavsetning for tidligere år :

Resultateffekt i tusen kroner	
1 % endring i kostnadsprosent	1 181
1 % endring i premienivå	5 566
1 % endring i skadeprosent	4 161
1 % endring i erstatningsavsetning for tidligere år	12 159

Det er utarbeidet retningslinjer for hvilke typer risiko selskapet aksepterer i sin portefølje. I utgangspunktet aksepterer risikoer fra kunder som ligger innenfor selskapets primære målgruppe så sant forsikringsomfanget ligger innenfor de standard produkter selskapet tilbyr. Premie differensieres ut fra den enkelte kundes risiko. Ved grensetilfeller følges særskilte beslutningsrutiner før risiko kan overtas.

Selskapet reduserer sin forsikringsrisiko ved reassurandøring som begrenser selskapets egenregning pr. skade.

KREDITTRISIKO REASSURANDØRER

Selskapet følger reassurandørenes kredittrating fortløpende. Kredittrisikoen mot reassurandørene er redusert ved at hver enkelt kontrakt deles mellom flere uavhengige reassurandører. Følgende tabell viser de siste årgangenes fordeling av reassurandører pr. ratingklasse i henhold til S&P's ratingkategorier :

Rating	2007	2006	2005
AA	67,0 %	43,1 %	44,4 %
A	33,0 %	55,3 %	51,1 %
BBB	0,0 %	1,6 %	3,6 %
Ingen rating	0,0 %	0,0 %	0,9 %
Sum	100,0 %	100,0 %	100,0 %

KONSENTRASJONSRIKIO I FORSIKRING

Selskapet har en løpende vurdering av konsentrasjonsrisiko. Slik risiko er først og fremst knyttet til eiendom. Selskapets portefølje kjennetegnes generelt av en god geografisk spredning, men med større konsentrasjon i Oslo-regionen. Selskapet er imidlertid av den oppfatning at det heller ikke foreligger vesentlig risiko for kumulasjon mellom disse.

Selskapet har syv eiendomsrisikoer med forsikringssum høyere enn 500 MNOK på henholdsvis 1 077, 960, 778, 689, 634, 631 og 540 MNOK.

NOTE 4 AKSJER OG ANDELER

Tusen kroner	Antall	Anskaffelseskost	Markedsverdi
Aksjefond			
KLP AksjeGlobal Indeks II	133 198	159 015	180 812
KLP AksjeNorden	16 708	26 042	35 747
KLP AksjeNorge	11 069	21 981	41 106
KLP Alternative Investments	543 724	59 912	60 082
Sum aksjefond		266 951	317 747

Merverdi aksjefond 50 796

NOTE 5 OBLIGASJONER OG ANDRE VERDIPAPIRER MED FAST AVKASTNING; OMLØPSMIDLER

Omløpsobligasjoner, sertifikater og obligasjonsfond fordelt på risikoklasser og lånesektor

Tusen kroner	Risikoklasser	Anskaffelseskost	Markedsverdi
Stater, sentralbanker, statsforetak, mm	0%	158 034	151 632
Øvrig offentlig sektor, mm	20%		
Finansinstitusjoner	20%	741 484	737 727
Obligasjonsfond	50%	269 954	248 636
Finansinstitusjoner og obligasjoner utstedt av andre	100%		
Sum omløpsobligasjoner, sertifikater og obligasjonsfond		1 169 472	1 137 996
Sum omløpsobligasjoner, sertifikater, obligasjonsfond og valutaterminer		1 169 472	1 137 996

Urealisert merverdi omløpsobligasjoner, sertifikater, obligasjonsfond og valutaterminer -31 476

Omløpsobligasjoner, sertifikater og obligasjonsfond fordelt på valuta

Tusen kroner	Valutakode	Anskaffelseskost	Markedsverdi
Omløpsobligasjoner, sertifikater og obligasjonsfond	NOK	1 169 472	1 137 996
Gjennomsnittlig effektiv rente			5,36%
Andel plassert i børnoterte papirer			48,95%

Gjennomsnittlig effektiv rente (yield) er beregnet ut fra enkeltpapirenes yield, markedsverdi og durasjon over porteføljens vektete durasjon og markedsverdi.

NOTE 6 OBLIGASJONER HOLD-TIL-FORFALL

Tusen kroner	Risikoklasser	Pålydende verdi	Anskaffelseskost	Balanseført verdi	Markedsverdi	Gjenv. over/-underkurs
Lånesektor						
Overnasjonale utsteder	0%	22 500	23 731	22 580	22 458	80
Offentlig sektor foretak	0%	198 000	197 208	197 386	189 212	-614
Statsobligasjoner	0%	131 000	146 463	140 649	137 137	9 649
Statsforetak	10%	140 000	150 317	143 605	143 301	3 605
Forretningsbanker	20%	45 000	44 467	45 080	45 874	80
Fylkeskommunal garanti	20%	25 000	24 953	24 978	25 345	-22
Kraftverk	20%	11 000	12 465	11 277	11 071	277
Kommunal garanti	20%	173 500	171 678	171 599	165 254	-1 901
Kredittforetak, AS	20%	63 500	62 112	63 219	63 490	-281
Kredittforetak, forening	20%	10 000	10 347	10 231	9 566	231
Sparebanker	20%	133 000	133 096	133 001	129 419	1
Kraftverk	100%	85 000	81 948	82 074	80 768	-2 926
Statsforetak	100%	55 000	58 663	57 754	53 860	2 754
Sum Hold-til-forfall portefølje		1 092 500	1 117 447	1 103 434	1 076 755	10 934

Gjennomsnittlig effektiv rente 5,39%
 Andel plassert i børnoterte papirer 74,86%
 Alle papirer er notert i norske kroner

NOTE 6 OBLIGASJONER HOLD-TIL-FORFALL (forts.)

Tusen kroner	Balanseført verdi
Beholdningsendring gjennom året	
Hold-til-forfall portefølje 01.01.2007	1 092 810
Kjøp gjennom året	156 903
Salg gjennom året	0
Obligasjoner innløst ved forfall	-141 500
Årets periodiserte over/-underkurs (netto)	-4 778
Hold-til-forfall portefølje 31.12.2007	1 103 434

Gjennomsnittlig effektiv rente (yield) er beregnet ut fra enkeltpapirenes yield, markedsverdi og durasjon over porteføljens vektete durasjon og markedsverdi.

NOTE 7 EGENKAPITAL/ANTALL AKSJER/AKSJEEIERE

Tusen kroner	2007	2006	2005
Innskutt egenkapital			
Aksjekapital 01.01.	152 000	152 000	152 000
Mottatt konsernbidrag	13 455		
Innskutt egenkapital 31.12.	165 455	152 000	152 000
Opptjent egenkapital			
Annen egenkapital 01.01	140 844	113 785	44 100
Nullstilling av pensjonskorridor	-10 755		
Utsatt skatt		5 755	
Korrigert utsatt skatt tidligere år	431	-421	
Tilført fra årets resultat	38 117	50 959	69 684
Avgitt konsernbidrag	-71 628	-40 604	
Tilbakeført skatt på årets konsernbidrag	20 056	11 370	
Endring reassuransavsetning i annen egenkapital 2007	1 110		
Annen egenkapital 31.12.	118 175	140 844	113 785
Reassuransavsetning i annen egenkapital	1 477	2 587	3 338
Opptjent egenkapital 31.12.	119 652	143 431	117 123
Sum egenkapital 31.12	285 107	295 431	269 123
Resultat pr. aksje i kroner	1 106	1 073	1 467

Selskapet har én aksjeklasse fordelt på 47.500 aksjer à kr. 3.200,00. Det er ingen bestemmelser i vedtektene vedr. eventuelle begrensninger i stemmerett.

KLP Skadeforsikring AS er et heleid datterselskap av Kommunal Landspensjonskasse (KLP), og inngår i konsernregnskapet til KLP. KLP's forretningskontor har adresse Karl Johansgt. 41B, Oslo. Der kan man ved henvendelse få utlevert konsernregnskapet. Dette er også tilgjengelig på www.klp.no.

Avsetning til reassurans er reklassifisert fra gjeld til annen egenkapital. Det synes å mangle en endelig avklaring mellom den regnskapsmessige fortolkningen og de regulatoriske krav til avsetning. Selskapet har for 2007 valgt å følge den regnskapsmessige fortolkningen. Ved videre innføring av IFRS for 2008 vil denne problemstillingen bli ytterligere aktualisert.

NOTE 8 KAPITALDEKNING, SOLVENSMARGINKRAV OG SOLVENSMARGINKAPITAL

Tusen kroner	2007	2006	2005
Kjernekapital	285 107	295 431	269 123
Fradrag immaterielle eiendeler	-45 137	-5 379	0
Fradrag minstekrav reassuransesavsetning	-2 052	-3 593	-4 636
Netto ansvarlig kapital	237 918	286 459	264 487
Eiendeler og poster utenom balansen fordelt på risikokategorier			
Risikovekt 0 %	571 310	842 215	826 165
Risikovekt 10 %	143 605	224 005	228 539
Risikovekt 20 %	1 297 451	1 182 981	1 004 027
Risikovekt 50 %	248 636	0	0
Risikovekt 100 %	471 664	283 637	254 842
Poster utenom balansen (valutarelaterte kontrakter)	0	309 060	284 318
Vektet beløp eiendeler i balansen	869 833	542 634	478 502
Vektet beløp poster utenom balansen	0	895	586
Risikovektet beregningsgrunnlag	869 833	543 529	479 088
Kapitaldekning i prosent	27,35 %	52,70 %	55,21 %
Solvensmargin	460 %	529 %	532 %
Solvensmarginkrav	128 222	122 428	116 363
Solvenskapital	589 233	647 960	619 248
- Herav ansvarlig kapital	237 918	286 459	264 487
- Herav sikkerhetsavs. ut over 55 % av minstekravet	282 594	256 076	217 081
- Herav administrasjonsavs. ut over minstekrav	22 138	17 792	15 023
- Herav andel av naturskadefondet	46 583	87 633	122 657

KAPITALDEKNINGSKRAV

Myndighetenes krav til minimum kapitaldekning er fastsatt til 8 prosent for forsikringsselskaper og andre finansinstitusjoner, herunder skadeforsikringsselskaper.

NOTE 9 IMMATERIELLE EIENDELER

Tusen kroner	2007
Bokført verdi 01.01	0
Anskaffelseskost 01.01	0
Tilgang gjennom året	30 505
Avgang	0
Anskaffelseskost 31.12.	30 505
Akkumulerte avskrivninger tidligere år	0
Årets ordinære avskrivninger, lineær	0
Årets nedskrivning	0
Bokført verdi pr 31.12.	30 505

NOTE 10 LØNN OG FORPLIKTELSE FOR LEDENDE ANSATTE/STYRENDE ORGANER

Tusen kroner	Styre-honorar	Ordinær lønn	Andre ytelser	Årets pensjonskostnad	Lån i konsernet	Rentesats pr. 31.12.07	Avdragsplan 4)	Samlet godtgjørelse
Ledende ansatte								
Hans Martin Hovden 1)		1 137	114	388	509	3,95	A2026	1 639
Styret								
Bjørn Kristoffersen, leder til 28.02.07 3)	0				0			0
Iver Lund, leder fra 01.03.07 2) 3)	0				1 212	3,95-5,65	S2021	0
Elisabeth Enger, nestleder	52				0			52
Kjell Arvid Svendsen	52				0			52
Linda Brodin, ansattrepresentant	52				0			52
Mari Thjømmøe 3)	0				4 235	3,95-5,65	S2027	0
Reidun W. Ravem 3)	0				1 117	4,20	A2017	0

1) Administrerende direktør har ingen etterlønsavtale eller bonusavtale

2) Selskapet har ingen forpliktelser overfor styrets leder ved opphør eller endring av vervet

3) Interne styremedlemmer mottar ikke styrehonorar

4) A=annuitetslån, S=serielån, siste avdrag

NOTE 11 REVISJONSHONORAR

Tusen kroner	2007	2006	2005
Revisjonshonorar	317	291	247
Andre attestasjonstjenester	0	0	0
Skatterådgivning	0	0	0
Andre tjenester utenfor revisjonen	0	0	0
Beløpene ovenfor er inklusive merverdiavgift			

NOTE 12 ANTALL ANSATTE

	2007	2006	2005
Antall ansatte pr 31.12.	88	77	72
Gjennomsnittlig antall ansatte	83	75	69

NOTE 13 SALGSKOSTNADER

Tusen kroner	2007	2006	2005
Lønn til ansatte	12 701	12 146	10 138
Øvrige personalkostnader	4 124	3 694	3 443
Agentprovisjoner	2 346	2 316	2 433
Øvrige kostnader	5 856	6 452	4 214
Sum	25 027	24 609	20 228

NOTE 14 PENSJONSFORPLIKTELSER EGNE ANSATTE

Hoveddelen av pensjonsansvaret er dekket gjennom KLP's Fellesordning for kommuner og bedrifter ("Fellesordningen"). Ordningen omfatter 90 personer i 2007. Selskapet tilbyr også pensjonsordning utover Fellesordningen. Denne forpliktelsen dekkes over driften. Fellesordningen er en ytelsesbasert pensjonsordning som tilfredsstiller kravene om obligatorisk tjenestepensjon (OTP). Selskapet har AFP-ordning.

Den regnskapsmessige behandling av pensjonsforpliktelser er nærmere beskrevet i note 1.

Tusen kroner	Fellesordningen	Over drift	Sum 2007	Sum 2006	Sum 2005
Årets opptjening	6 381	133	6 513	5 444	3 364
Rentekostnad	1 676	46	1 723	1 416	968
Brutto pensjonskostnad	8 057	179	8 236	6 860	4 332
Forventet avkastning	-1 053	0	-1 053	-877	-847
Administrasjonskostnad	200	0	200	180	119
Resultatført estimatendring	0	234	234	1 467	213
Netto pensjonskostnad før arbeidsgiveravgift	7 204	413	7 617	7 631	3 817
Arbeidsgiveravgift	1 016	58	1 074	1 076	538
Netto pensjonskostnad etter arbeidsgiveravgift	8 219	471	8 690	8 707	4 356
Brutto påløpte pensjonsforpliktelser	38 998	989	39 987	33 826	20 240
Pensjonsmidler	22 418	0	22 418	18 736	16 467
Netto pensjonsforpliktelser/midler før arbeidsgiveravgift	16 581	989	17 570	15 090	3 773
Ikke resultatført estimatendring/-avvik	2 126	356	2 483	-10 812	-3 344
Netto pensjonsforpliktelser/midler før arbeidsgiveravgift	18 707	1 345	20 052	4 279	428
Arbeidsgiveravgift	2 638	190	2 827	603	60
Netto pensjonsforpliktelser/midler etter arbeidsgiveravgift	21 345	1 535	22 880	4 882	489

Økonomiske forutsetninger (felles for alle pensjonsordninger)

Årlig avkastning	5,75 %	5,40 %	6,00 %
Diskonteringsrente	4,70 %	4,35 %	5,00 %
Årlig lønnsvekst	4,50 %	4,50 %	3,00 %
Årlig vekst i folketrygdens grunnbeløp	4,25 %	4,25 %	3,00 %

AKTUARIELLE FORUTSETNINGER:

KLP's Fellesordning for kommuner og bedrifter ("Fellesordningen"):

Beregningene bygger på forutsetninger om dødelighet og uførhet blant medlemmene i pensjonsordningen, samt frekvenser for uttak av AFP/tidligpensjon.

Følgende er lagt til grunn:

Uttak av AFP og tidligpensjon (prosent i forhold til gjenværende arbeidstakere):

62 år	20 %
63 år	30 %
64 år	40 %
65 år	50 %
66 år	60 %

Turnover:

20 % for gruppen under 20 år, deretter avtrappes turnover fra 8 % for gruppen 20 - 23 år til 1 % for gruppen 46 - 50 år.

For gruppen over 50 år regnes det ikke med turnover.

Levealder:

Det er lagt til grunn en variant av K2005 for dødelighetsforutsetninger.

Pensjoner over driften:

Uttak av AFP/tidligpensjon er ikke relevant for denne ordningen. Når det gjelder levealder, er samme variant av K2005 lagt til grunn som i Fellesordningen

NOTE 15 SKATT

Tusen kroner	2007	2006	2005
Resultat før skattekostnad	52 528	62 284	69 685
Permanente forskjeller knyttet til :			
Realisert gevinst/tap aksjefond	-639	-10 160	38
Urealisert gevinst aksjefond	-2 547	-12 871	-26 094
Andre permanente forskjeller	583	1 193	280
Grunnlag for årets skattekostnad	49 926	40 445	43 909
Endring midlertidige forskjeller knyttet til :			
Verdipapirer	16 085	15 079	-1 489
Pensjonsforpliktelser	5 617	3 446	612
Anvendt fremførbart underskudd og godtgjørelsesfradrag		-18 366	-43 033
Grunnlag for betalbar skatt i resultatregnskapet	71 628	40 604	0
Avgitt konsernbidrag med skattemessig effekt	-71 628	-40 604	0
Skattepliktig inntekt (grunnlag for betalbar skatt i balansen)	0	0	0
Fordeling av skattekostnaden :			
Betalbar skatt på årets resultat	20 056	11 369	
Endring utsatt skatt ført direkte mot egenkapital vedrørende pensjonskorridor	4 183		
Endring utsatt skatt ført direkte mot egenkapital vedrørende minstekrav reassurans	-574		
Korrigert feil fra tidligere år	431		
Endring utsatt skatt	-9 685	-45	
Skattekostnad på årets resultat	14 411	11 325	0
Betalbar skatt i balansen :			
Betalbar skatt på årets resultat	20 056	11 369	
Tilbakeført skatt på konsernbidrag	-20 056	-11 369	
Sum betalbar skatt	0	0	0
Beregning av utsatt skatt / utsatt skattefordel :	2007	2006	2005
Verdipapirer	31 476	15 392	312
Pensjonsforpliktelser	22 832	3 818	372
Nullstilling av pensjonskorridor (effekten tas i inngående balanse 07)		14 938	
Minstekrav reassurans	-2 052	-3 592	
Fremførbart underskudd og godtgjørelsesfradrag			19 870
Grunnlag for utsatt skatt / utsatt skattefordel i balansen	52 257	30 555	20 554
Utsatt skatt (-) / utsatt skattefordel (+), skattesats 28%	14 632	5 379	5 755
Utsatt skatteeffekt av å nullstille pensjonskorridor		4 183	
Utsatt skatteeffekt av å omklassifisere minstekrav reassurans		-1 006	
Sum utsatt skatt	14 632	8 556	5 755

NOTE 16 NÆRSTÅENDE PARTER

KLP Skadeforsikring AS kjøper kapitalforvaltningstjenester fra KLP Kapitalforvaltning ASA. Fakturering skjer til ordinære markedsbetingelser, honoraret for 2007 utgjør 2,2 millioner kroner. Tilsvarende tall for 2006 var 2,5 millioner kroner.

Ansatte i KLP Skadeforsikring AS er innmeldt i KLP sin pensjonsordning på ordinære vilkår. Pensjonspremie for 2007 utgjør 5,2 millioner kroner, for 2006 var premien 3,8 millioner kroner.

KLP Skadeforsikring AS leier lokaler av KLP til markedsbetingelser. Husleien for 2007 beløper seg til 5 millioner kroner, for 2006 var husleien på samme nivå.

Kjøp av stabstjenester fra konsernet skjer til faktiske kostnader. I 2007 utgjorde selskapets andel 21 millioner kroner, i 2006 21,8 millioner kroner.

NOTE 17 NØKKELTALL

Tusen kroner	2007	2006	2005	2004	2003
Endring i forfalt premie brutto	-4,9%	-6,0%	0,8%	5,4%	14,2%
Egenregningsandel premier	92,1%	91,8%	93,2%	92,1%	93,0%
Skadeprosent brutto	74,8%	68,3%	72,9%	71,0%	75,1%
Skadeprosent for egen regning	82,2%	76,1%	70,7%	75,3%	78,5%
Kostnadsprosent for egen regning	23,1%	20,3%	15,5%	13,2%	18,1%
Combined Ratio for egen regning	105,3%	96,4%	86,2%	88,5%	96,6%
Combined Ratio for egen regning siste årgang	110,1%	98,0%	96,6%	82,6%	97,7%
Finansavkastning	4,0%	4,1%	4,6%	4,6%	5,9%
Avkastning justert egenkapital	12,2%	17,9%	27,8%	23,6%	18,2%
Kredittilsynets kapitaldekningsprosent	27,4%	52,7%	55,2%	58,9%	65,5%
Forfalt premie brutto	554 751	583 091	620 456	615 269	583 685
Forfalt premie for egen regning	510 830	535 209	578 531	566 456	542 747
Opptjent premieinntekt brutto	556 571	584 970	592 675	608 853	579 976
Opptjent premieinntekt for egen regning	521 253	537 088	550 750	560 040	539 038
Erstatningskostnader brutto	416 085	399 745	432 045	432 579	435 692
Erstatningskostnader for egen regning	428 232	408 637	389 378	421 887	423 234
herav erstatningskostnader for tidligere år	-25 043	-8 749	-57 178	33 004	-6 081
Forsikringsrelaterte driftskostnader	118 079	109 056	89 844	74 592	98 201
Andre forsikringsrelaterte inntekter	1 089	1 448	937	865	1 061
Netto finansinntekter	98 494	96 468	103 721	87 675	95 685
Driftsresultat	74 525	117 311	176 186	152 101	114 349
Endring i sikkerhetsavsetninger mv.	-21 999	-55 028	-106 501	-127 530	-98 148
Regnskapsført resultat før skatt	52 528	62 284	69 685	24 571	16 201
Endring i sikkerhetsavsetninger	28 374	43 879	59 096	63 998	41 127
Resultat justert egenkapital	80 902	106 163	128 781	88 569	57 328
Egenkapital	285 107	295 431	269 123	199 443	174 409
Sikkerhetsavsetning	395 766	367 392	323 513	264 417	200 419
Administrasjonsavsetning	89 883	82 396	76 709	67 873	58 337
Avsetning til naturskadefond	186 331	175 265	163 542	155 783	110 187
Avsetning til garantiordningen	24 323	24 689	24 388	22 950	18 953
Premieavsetninger for egen regning	61706	72 130	74 009	46 227	39 811
Erstatningsavsetninger for egen regning	1 535 065	1 378 458	1 272 141	1 131 458	970 344
Øvrige forsikringstekniske avsetninger for egen regning	9 276	8 123	8 367	7 111	6 474
Aksjer	317 747	176 405	136 289	73 681	74 195
Obligasjoner inklusiv hold-til-forfall	1 874 907	1 891 156	1 529 389	1 384 030	1 229 809
Sertifikater	366 523	311 183	421 783	355 887	174 381
Bankinnskudd	23 705	7 545	20 552	19 548	11 901
Plasseringer i kredittinstitusjoner	39 325	30 161	91 063	34 637	81 262
Sum eiendeler	2 777 803	2 538 382	2 388 619	2 049 279	1 753 033

Egenregningsandel premier
 Skadeprosent brutto
 Skadeprosent for egen regning
 Kostnadsprosent for egen regning
 Combined Ratio for egen regning
 Combined Ratio for egen regning siste årgang
 Netto finansinntekter
 Justert egenkapital
 Avkastning justert egenkapital

Forfalt premie for egen regning / Forfalt premie brutto
 Erstatningskostnader brutto / Opptjent premie brutto
 Erstatningskostnader for egen regning / Opptjent premie for egen regning
 Forsikringsrelaterte driftskostnader / Forfalt premie for egen regning
 Skadeprosent for egen regning + Kostnadsprosent for egen regning
 Skadeprosent f.e.r., justert for erstat.kostn. fra tidligere år+kostn.prosent f.e.r
 Inntekter finansielle eiendeler - tap ved realisasjon av finansielle eiendeler
 Egenkapital + Sikkerhetsfond
 Resultat justert egenkapital / Inngående egenkapital + Sikkerhetsavsetning

PricewaterhouseCoopers AS
 Postboks 748
 NO-0106 Oslo
 Telefon 02316
 Telefaks 23 16 10 00

Til generalforsamlingen i KLP Skadeforsikring AS

Revisjonsberetning for 2007

Vi har revidert årsregnskapet for KLP Skadeforsikring AS for regnskapsåret 2007, som viser et overskudd på kr 38 116 995. Vi har også revidert opplysningene i årsberetningen om årsregnskapet, forutsetningen om fortsatt drift og forslaget til anvendelse av overskuddet. Årsregnskapet består av resultatregnskap, balanse, kontantstrømoppstilling og noteopplysninger. Regnskapslovens regler og norsk god regnskapsskikk er anvendt ved utarbeidelsen av regnskapet. Årsregnskapet og årsberetningen er avgitt av selskapets styre og daglig leder. Vår oppgave er å uttale oss om årsregnskapet og øvrige forhold i henhold til revisorlovens krav.

Vi har utført revisjonen i samsvar med lov, forskrift og god revisjonsskikk i Norge, herunder revisjonsstandarder vedtatt av Den norske Revisorforening. Revisjonsstandardene krever at vi planlegger og utfører revisjonen for å oppnå betryggende sikkerhet for at årsregnskapet ikke inneholder vesentlig feilinformasjon. Revisjon omfatter kontroll av utvalgte deler av materialet som underbygger informasjonen i årsregnskapet, vurdering av de benyttede regnskapsprinsipper og vesentlige regnskapsestimater, samt vurdering av innholdet i og presentasjonen av årsregnskapet. I den grad det følger av god revisjonsskikk, omfatter revisjon også en gjennomgåelse av selskapets formuesforvaltning og regnskaps- og intern kontroll-systemer. Vi mener at vår revisjon gir et forsvarlig grunnlag for vår uttalelse.

Vi mener at

- årsregnskapet er avgitt i samsvar med lov og forskrifter og gir et rettvise bilde av selskapets økonomiske stilling 31. desember 2007 og av resultatet og kontantstrømmene i regnskapsåret i overensstemmelse med norsk god regnskapsskikk
- ledelsen har oppfylt sin plikt til å sørge for ordentlig og oversiktlig registrering og dokumentasjon av regnskapsopplysninger i samsvar med norsk lov og god bokføringsskikk
- opplysningene i årsberetningen om årsregnskapet, forutsetningen om fortsatt drift og forslaget til anvendelse av overskuddet er konsistente med årsregnskapet og er i samsvar med lov og forskrifter.

Oslo, 15. februar 2008

PricewaterhouseCoopers AS

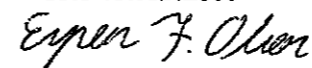


Magne Sem
 Statsautorisert revisor

AKTUARENS ERKLÆRING

De forsikringstekniske avsetningene pr. 31.12.2007 tilfredstiller gjeldende krav til avsetninger. Aktuaren vurderer avsetningsnivået som tilfredstillende i forhold til avsetningenes formål og den overtatte risiko.

Oslo 15. feb. 2008



Espen F. Olsen
 ansvarshavende aktuar

Til generalforsamlingen i
 KLP Skadeforsikring AS

Representantskapet i KLP Skadeforsikring AS har gjennomgått styrets fremlagte årsregnskap som består av resultatregnskap, balanse, kontantstrømoppstilling og noteopplysninger, samt årsberetning

Representantskapet anbefaler at det fremlagte årsregnskap som består av resultatregnskap, balanse, kontantstrømoppstilling og noteopplysninger, samt årsberetning, fastsettes som selskapets årsregnskap og årsberetning for 2007.

Årets resultat på kr. 38 116 995 foreslås disponert som:

Avgitt konsernbidrag til Kommunal Landspensjonskasse	71 627 942
Tilbakeført skatt på konsernbidrag	-20 055 824
Mottatt konsernbidrag fra Kommunal Landspensjonskasse	-13 455 123
Sum overføringer og disponeringer	38 116 995

Oslo, den 2. april 2008



Gunn Marit Helgesen
 representantskapets leder

Til Representantskapet og Generalforsamlingen i
KLP Skadeforsikring AS

KONTROLLKOMITEENS UTTALELSE OM ÅRSOPPGJØRET FOR 2007

Kontrollkomiteen har i henhold til instruksens § 9 gjennomgått årsoppgjøret med styrets beretning, resultatregnskap og balanse samt revisjonsberetningen for KLP Skadeforsikring AS.

Kontrollkomiteen tilrår generalforsamlingen i KLP Skadeforsikring AS å godkjenne årsregnskapet og styrets beretning og å treffe beslutning om å disponere årets resultat på kr 38 116 995,- slik:

Avgitt konsernbidrag til Kommunal Landspensjonskasse	71 627 942
Tilbakeført skatt på konsernbidrag	-20 055 824
Mottatt konsernbidrag fra Kommunal Landspensjonskasse	<u>-13 455 123</u>
Sum overføringer og disponeringer	38 116 995

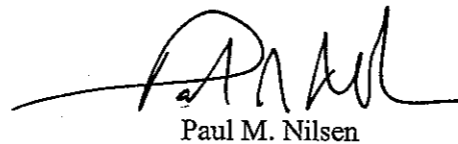
Oslo, den 22. februar 2008



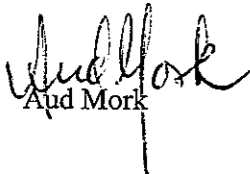
Kjell Pettersen



Anne Marie Barane



Paul M. Nilsen



Aud Mork



Jan Rune Fagermoen

Design: Dale+Bang
Foto: Johnny Syversen
Papir:
Omslag: 240 gr Soporset
Innmat: 120 gr Soporset
Trykk: Merkur-Trykk





KLP
Skadeforsikring

Stensberggt. 27 (besøksadresse)
Postboks 1733 Vika
0121 Oslo
Telefon 22 03 35 00
Telefaks 22 03 36 00
salg.skadeforsikring@klp.no
www.klp.no