

# KLP



KLP Skadeforsikring AS Årsrapport 2008



Forord	3
Dette er KLP Skadeforsikring AS	5
Styrets årsberetning 2008	8
Regnskap	
Resultatregnskap	17
Balanse	18-19
Oppstilling av endringer i egenkapital	20
Kontantstrømoppstilling	21
Noter	22-40
Erklæringer	41-43
Kommunal risikosport	46



## 2008 – Året da verden ble forandret

Noen har sagt at det beste som kan sies om fjoråret er at det er over. Selv om det er et vandrende utsagn, står det fast at de turbulente finansmarkedene har påvirket virksomheten og verden omkring oss i betydelig grad.

KLP Skadeforsikring AS har hatt en meget forsiktig eksponering mot finansmarkedet og derfor unngått å måtte selge aksjer med store tap. Men det er i høy grad følbart at et forventet betydelig inntektsbidrag har uteblitt. Det blir da uhyre viktig at resten av virksomheten er lønnsom.

Til tross for at det har vært et år med mange store skader, faktisk det dårligste siden år 2000, så har forsikringsvirksomheten som helhet gitt gode resultater. Det gjelder både for året 2008 isolert og for den regnskapsmessige virkning fra tidligere skadeår.

Året går også inn i historien som det året vi startet med privatforsikringer. Satsingen retter seg mot de ansatte hos KLPs kunder og medlemmer. Responsen i markedet er positiv og utviklingen er stabil og god – også i den nye salgskanalen på web.

Selskapet har gjennom 2008 lagt ned et omfattende arbeid med fornyelse av datasystemer og rutiner. Det skal gjøre oss bedre rustet til å levere bedre tjenester til våre kunder og med forbedring og mer kostnadseffektiv drift sikre konkurransekraft og inntjening som fortsatt gjør oss i stand til å møte en uviss utvikling videre framover. Det er som kjent det eneste som er sikkert om framtiden – at den er usikker. Det er i grunnen derfor vi har forsikring!

  
Hans M Hovden

Profesjonell risiko

## Dette er KLP Skadeforsikring AS Felleskapets interesser

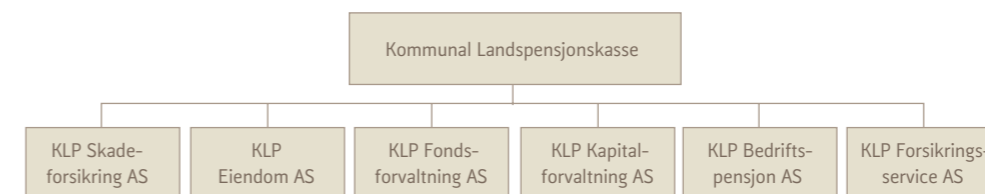
KLP Skadeforsikring AS er et heleid datterselskap av Kommunal Landspensjonskasse. KLP Skadeforsikring AS tilbyr skadeforsikrings-tjenester til kommunal sektor. Fra og med 2008 har selskapet også tilbudt skadeforsikring på personmarkedet primært rettet mot offentlig ansatte.

Selskapet har siden starten i 1993 bygget opp en solid forsikringsportefølje og er markedsleder innenfor disse segmenter til kommunesektoren.

KLP Skadeforsikring AS jobber ut fra eksplisitte lønnsomhetskrav og skal levere risikoprodukter og yte en service som gir selskapet en ledende posisjon i sitt marked.

På figuren nedenfor fremgår selskapets plassering i konsern.

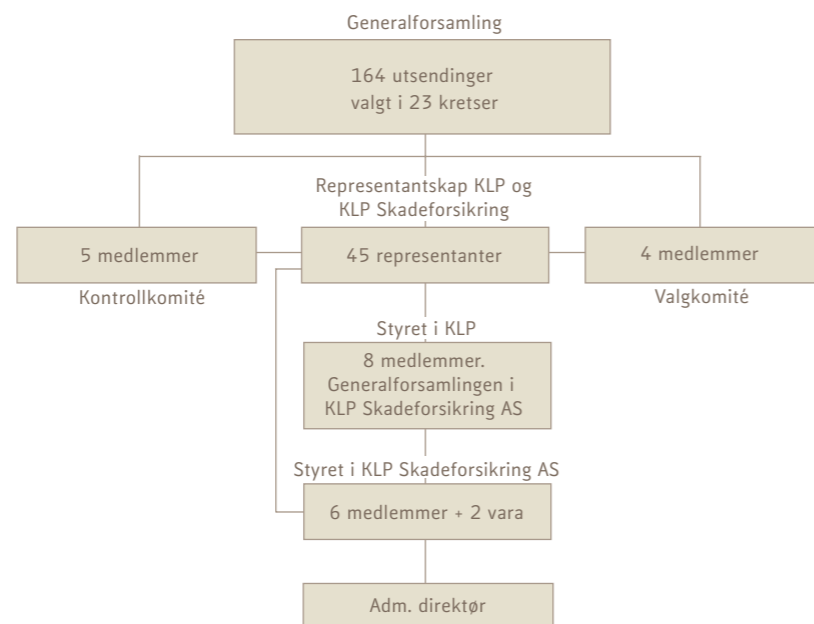
### Generalforsamling



Styret i Kommunal Landspensjonskasse utgjør generalforsamlingen i KLP Skadeforsikring AS og består av i alt åtte medlemmer. Av disse velges fem av de generalforsamlingsoppnevnte medlemmer av representantskapet, to medlemmer velges av og blant de ansatte i KLP og ett medlem oppnevnes av den arbeidstakerorganisasjon som har flest medlemmer i KLP.

Generalforsamlingen godkjenner årsregnskap, årsberetning og anvendelse av overskudd, eller dekning av underskudd, samt andre saker som etter lov eller vedtekter hører inn under dennes myndighet.

## Skadeselskapets organisasjon



### Valgkomité

Valgkomiteen har fire medlemmer valgt av morselskapets generalforsamling. Valgkomiteen skal fremme forslag om valg av medlemmer til representantskapet, kontrollkomité og styret.

### Representantskapet

Representantskapet velger styret til KLP Skadeforsikring AS. Selskapets representantskap er identisk med morselskapets, og består av 45 medlemmer, hvorav 24 er valgt av generalforsamlingen i morselskapet, seks representanter oppnevnes av arbeidstakerorganisasjonene og 15 er valgt av og blant de ansatte i konsernet. Av disse er tre valgt av og blant de ansatte i KLP Skadeforsikring AS.

Representantskapet skal føre tilsyn med styret og administrerende direktørs forvaltning av selskapet, avgi uttalelse til generalforsamlingen om styrets forslag til regnskap og anvendelse av overskuddet, eller dekning av tapet.

### Styret

Styret i KLP Skadeforsikring AS har seks medlemmer og to varamedlemmer. Tre medlemmer, samt et varamedlem, velges blant ansatte i eierselskapet. To styremedlemmer velges blant personer som ikke er ansatt eller har tillitsverv i selskapet eller i en annen finansinstitusjon. Selskapet tilfredstiller dermed kravet om minimum 25 prosent eksterne styremedlemmer i en finansinstitusjon. I tillegg velges ett styremedlem med varamedlem av de ansatte i skadeselskapet. Konsernsjef i KLP oppnevnes normalt som styrets leder.

### Kontrollkomité

Selskapets kontrollkomité består av de samme personer som utgjør kontrollkomiteen i Kommunal Landspensjonskasse.

Kontrollkomiteen fører tilsyn med selskapets virksomhet. Ett av kontrollkomiteens medlemmer må tilfredstille kravene som stilles til dommere (Domstollovens §54) og være godkjent av Kredittilsynet. Kontrollkomiteens virksomhet er regulert i forsikringsvirksomhetsloven og i egen instruks vedtatt av generalforsamlingen.

## Andre styrings- og kontrollorganer

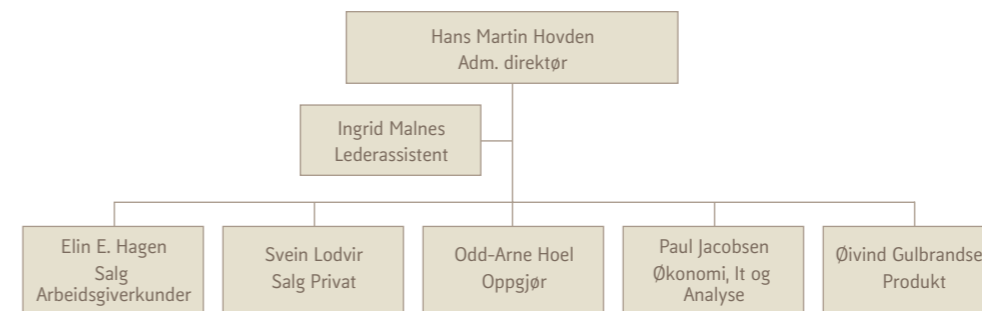
Alle forsikringselskaper er underlagt kontroll fra Kredittilsynet som kontrollerer at selskapet driver på en betryggende måte, og i samsvar med lovgiving og forskrifter og rundskriv gitt av Kredittilsynet selv.

Selskapet har samme eksterne revisor som eierselskapet. Det er for tiden revisjonsselskapet PricewaterhouseCoopers AS som reviderer selskapets regnskap og rutiner.

Konsernet har en sentral stab med interne revisorer som også på et operasjonelt nivå gjennomgår selskapets virksomhet. Internrevisjonen opererer etter instruks fastsatt av styret og rapporterer til styret en gang pr. år i tillegg til en årlig bekreftelse av internkontrollprosessen i selskapet.

## Skadeselskapets organisasjon

Ledelsen i KLP Skadeforsikring AS består av administrerende direktør og fem seksjonsledere med ansvar for henholdsvis salg til privatkunder, salg til arbeidsgiversektoren, skadeoppgjør, produkt og stabsfunksjoner.



Fra venstre: Paul Jacobsen, Espen F. Olsen (ansvarshavende aktuar), Svein Lodvir, Elin Evjen Hagen, Odd-Arne Hoel og Hans Martin Hovden. Øivind Gulbrandsen var ikke tilstede da bildet ble tatt.

Vi kjenner våre  
kunde grupper

# Årsberetning 2008

KLP Skadeforsikring AS hadde i 2008 et resultat før skatt på 34,7 millioner kroner (70,7). Resultatet er preget av svakt finansresultat, med samlet avkastning på 0,4 % for selskapets midler. Det forsikringstekniske resultatet var svært godt, med overskudd både fra årets drift og tidligere årganger.

Selskapets sikkerhetsavsetninger er i perioden blitt redusert med 12,5 millioner kroner, men utgjør fortsatt en solid buffer mot ugunstige risikoforløp og eventuelle avviklingstap.

Det forsikrings-  
tekniske resultatet  
er meget godt

Hovedtyngden av selskapets kunder er kommuner, fylkeskommuner, bedrifter og virksomheter innenfor kommunal sektor. KLP Skadeforsikring AS lanserte våren 2008 private forsikringsprodukter, primært rettet mot offentlig ansatte. Selskapets nysatsing er blitt godt mottatt og både kundetilstrømmingen og responsen på selskapets tilbud til private kunder er god. KLP Skadeforsikring er konkurransedyktig både når det gjelder pris og vilkår. Internettkanalen viser økende salg og ved årets utgang kommer om lag hver tredje kunde inn via [www.klp.no](http://www.klp.no). Denne andelen ventes å stige i 2009.

## Resultat og disponering

Resultatet før skatt for 2008 ble 34,7 millioner kroner (70,7). Dette fremkommer etter et år hvor finansmarkedet har opplevd sitt svakeste år siden 1930 tallet.

Millioner kroner	2008	2007	2006
Brutto forfalt premie	573,8	554,8	583,1
Årsresultat etter skatt	-9,8	40,5	55,7
Egenkapital	595,1	501,5	498,7
Forvaltningskapital	2 941,7	2 763,2	2 579,0
Finansavkastning (%)	0,4	4,0	4,1
Kapitaldekning (%)	39,4	30,9	56,2
Skadeprosent (%)	70,6	82,2	76,1
Kostnadsprosent (%)	26,7	23,1	20,3

## Hovedtall fra regnskapet

Selskapets tekniske resultater er svært tilfredsstillende. Samlet skadeprosent for egen regning for alle bransjer var 70,6 prosent (82,2). Totalkostnadsprosenten (Combined ratio) var på 97,3 prosent (105,3 prosent). Selskapet har i løpet av året lagt ned et stort arbeid innen forretnings- og systemutvikling, noe som blant annet ligger til grunn for kostnadsveksten sett i forhold til 2007. Det er i 2008 kostnadsført 20,3 millioner kroner knyttet til arbeid i forbindelse med overgang til nytt forsikringssystem.

Millioner kroner	2008	2007	2006
Opptjent premie for egen regning	525,8	521,2	537,1
Reversering av tapsavsetninger	3,4	28,0	0
Andre inntekter	1,4	1,4	1,4
Finansinntekter	9,1	98,2	96,5
Erstatningskostnader for egen regning	-371,3	-428,2	-408,6
Sikkerhetsavsetninger m.v.	10,6	-31,8	-45,9
Driftskostnader	-144,2	-118,1	-109,1
Driftsresultat før skatt	34,7	70,7	71,4
Skatt	-44,6	-15,3	-15,7
Resultat etter skatt	-9,8	55,4	55,7
Aktuarielle gevinster og tap på ytelsesbasert pensjonsordning	0,0	-14,9	0,0
Avsetning til omklassifiserte fond	-14,3	-10,0	-11,4
Resultat etter skatt og avsetning til fond omklassifisert til egenkapital	-24,1	30,5	44,3

Styret i KLP Skadeforsikring AS anser at resultatregnskapet, balansen med kontantstrømoppstilling samt noter, gir fyllestgjørende informasjon om driften gjennom året og den økonomiske stillingen ved utgangen av året. Styret bekrefter at regnskapet er avgitt i samsvar med forutsetningen om fortsatt drift i henhold til regnskapsloven. Styret anser selskapets egenkapital og buffere som tilfredsstillende.

## Disponering av årsresultat

Millioner kroner	2008
Årsresultat disponeres slik:	-9,8
- til naturskadefond	11,9
- til administrasjonsavsetning	0,8
- til garantiordning	0,8
- til endring minstekrav reassuransavsetning	0,7
- avgitt konsernbidrag (etter skatt)	91,1
- overført fra annen egenkapital	-115,1
Sum disponering og overføring	-9,8

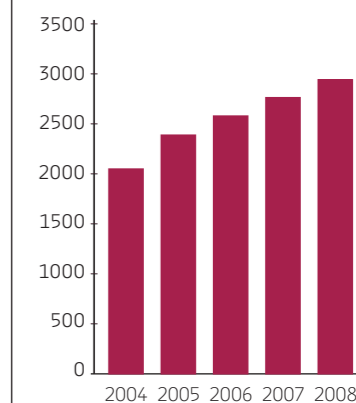
## Soliditet og egenkapital

Selskapets egenkapital etter disponering av overskuddet er 595,1 millioner kroner. Den frie egenkapitalen utgjør 161,1 millioner kroner. Av den bundne egenkapitalen utgjør 214,0 millioner kroner omklassifiserte forsikringsfond. Selskapet har avsatt 383,3 millioner kroner i sikkerhetsavsetninger mot et minstekrav på 193 millioner kroner.

Selskapet hadde også i 2008 en vekst i forvaltningskapitalen. Veksten skyldes at en stor del av forretningen er av langhalet karakter, noe som gjør at reserveoppbyggingen skjer over flere år. Over den siste 5-års periode har forvaltningskapitalen økt med mer enn 50 prosent.

Selskapets nysatsing på private forsikringsprodukter er blitt svært godt mottatt

Forvaltningskapital (mill. kr)



Likviditetssituasjonen for selskapet har vært tilfredsstillende gjennom hele regnskapsåret. Store deler av premieinnbetalingene skjer i løpet av 1. kvartal, noe som gjør likviditetssituasjonen forutsigbar. Selskapet hadde ved utgangen av året en kapitaldekning på 39,4 prosent, sammenlignet med regelverkets krav på 8,0 prosent. Fra 2008 innrapporterer alle skadeforsikringselskap kvartalsvis til Kredittilsynet sin beregning av solvenskapital i henhold til EU-felles regelverk. KLP Skadeforsikring AS tilfredsstiller disse krav med god margin.

Den valgte risikostrategi er basert på et omfattende modelleringsarbeid hvor det er tatt hensyn til kapitalstatus, forsikringsrisikoen, utbetalingsprofil, fordeling av aktiva og deres løpetid.

Regnskap og balanse er omarbeidet i forhold til endret regnskapsforskrift. Dette innebærer at administrasjons-, garanti- og naturskadeavsetninger er overført til bundet egenkapital og utsatt skatteforpliktelse. Effekten av omarbeidingen er at bundet egenkapital har økt med 214,0 millioner kroner. Denne omarbeidingen bryter etter selskapets mening med instruks for Naturskadepoolen hvor det angis at Naturskadeavsetningen utelukkende kan benyttes til betaling av fremtidige naturskader.

### Risikoforhold

Risikotaking er kjernen i selskapets virksomhet. Profesjonell analyse av enkeltporteføljer – og samspeillet mellom porteføljer – er det sentrale innholdet i bedriftens risikohåndtering. Regelmessige rapporter, analyser og evalueringer utfyller den samlede risikostyring i virksomheten.

### Forsikringsmessig risiko

Et helt grunnleggende prinsipp er at forsikringspremiene må være på et nivå som vil dekke forventede skade- og administrasjonskostnader. Kommunal forretning har i større grad enn øvrig skadeforsikring vist seg å ha store variasjoner i risikoresultat. Denne type svingninger er tatt hensyn til ved beregning av selskapets forsikringspremier.

De enkelte forsikringsporteføljer, samt en del store enkeltrisikoen, styres gjennom et særskilt tilpasset reassuranseprogram. Dette har både en katastrofemessig avdekning og en frekvensbeskyttelse idet selskapets egen kostnad ved skader går ned etter et visst antall store skader innenfor et kalenderår. Graden av avgitt premie er nå så lav som 6 prosent.

Som følge av den sterke veksten både i forretningsvolum og bufferkapital, har evnen til å bære risiko for egen regning økt betraktelig. Selskapet har også i perioden bygget opp en betydelig soliditetsbuffer.

### Finansiell risiko

KLP Skadeforsikring AS forvalter store verdier, og selskapets investeringsmidler tas hånd om av KLP Kapitalforvaltning AS, et søsterselskap i KLP konsernet. Selskapets økonomienhet følger løpende opp investeringsaktivitetene, og styret mottar jevnlig rapportering av status og analyser av investeringsporteføljens svingningsrisiko.

KLP Skadeforsikring AS har en stor andel av forretningen innen yrkesskade og ulykke i kommunal sektor. I og med at det tar mange år før erstatningene er endelig fastsatt og utbetalt, genereres det store erstatningsavsetninger og tilsvarende stor avhengighet av finansinntektene. Finansforvaltningen er derfor tilpasset dette og selskapet har en betydelig portefølje av hold til forfall obligasjoner hvor forfallsstrukturen er tilpasset forventet utbetalingsprofil for erstatningsreservene. Selskapet har i løpet av året økt andelen av midler som forvaltes i henhold til en hold til forfalls strategi.

Selskapets gode soliditet har gitt mulighet for å utvikle investeringsstrategien videre. I 2008 investerte KLP Skadeforsikring AS 140,9 millioner kroner i eiendom, noe som bidro til en ytterligere risikospredning. Eiendomsinvesteringene ble foretatt ved kjøp av to andeler i eiendoms-ANS, hvor eiendommene er sentralt beliggende i Oslo.

Aksjeandelen falt som følge av utviklingen i aksjemarkedene, fra 10 prosent ved inngangen av året til 5,8 prosent ved utgangen av 2008.

Selskapets gode soliditet har gitt mulighet for å utvikle investeringsstrategien videre



Valutaterminer og rentederivater benyttes kun for sikringsformål, og har vært benyttet i svært begrenset omfang i løpet av 2008.

Selskapet måler sin risikoeksponering i investeringsporteføljen etter et Value at Risk-begrep. Gjennom dette kan selskapet tilpasse investeringenes risikoeksponering til utviklingen i forsikringsteknisk virksomhet. Risikorammen knyttet til Value at Risk er relatert til selskapets bufferkapital. Disse rammene følges minimum opp på månedlig basis, men har vært overvåket tettere i forbindelse med den finansielle uroen 2. halvår 2008. Selskapets risikoeksponering har ikke på noe måletidspunkt oversteget de fastsatte grensene.

### Motpartsrisiko

Den største enkelteksponering i investeringsporteføljen utgjør 82,4 millioner kroner, tilsvarende 3 prosent av samlede investeringsaktiva. Selskapet hadde gjennom kreditobligasjonsfondet en mindre eksponering mot Lehman & Brothers og har i den forbindelsen realisert et tap på 2,9 millioner kroner.

### Likviditetsrisiko

Risikoen for at KLP Skadeforsikring AS ikke skal ha tilstrekkelig likviditet til å dekke kortsiktig gjeld er i utgangspunktet svært liten ettersom en stor del av selskapets eiendeler er likvide. Likviditetsrisikoen for selskapet knytter seg således først og fremst til kostnader ved frigjøring av midler for å møte forpliktelser ved forfall.

### Operasjonell risiko

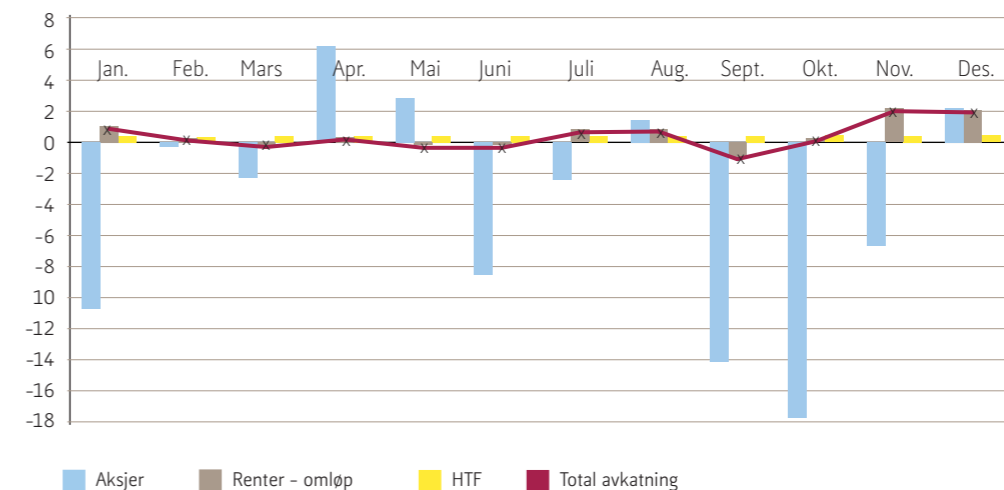
Selskapet har fokus på de risikoer som ligger på det administrative plan og har gjennom det siste året gjennomgått og ytterligere dokumentert alle interne arbeidsprosesser. Dette sikrer enhetlig og korrekt saksbehandling, stabil driftsmiljø og gode rutiner for betjening av kundene. Det er stort fokus på sikring mot, og eventuell håndtering av, driftsavbrudd knyttet til IT-systemene.

Det er lagt vekt på gode kontrollrutiner for å sikre at selskapet til enhver tid oppfyller de krav og forventninger omverdenen setter til selskapet som en aktør i det norske finansmarkedet. Blant annet legges det vekt på å opptre som en trygg forretningspartner og at selskapets representanter tilfredsstiller strenge etiske krav.

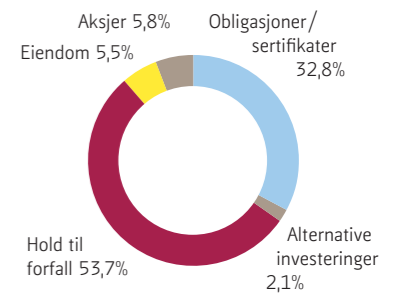
### Kapitalavkastning

2008 har illustrert nødvendigheten av en veldiversifisert investeringsportefølje. På tross av det verste aksjeåret på over 70 år sammenfallende med store verdifall på finansobligasjoner fikk selskapet en svak, med likevel positiv, avkastning fra sine investeringsaktiva.

Avkastning på forvaltede midler ble 0,4 prosent (4,0). Renteplasseringer i henholdsvis omløp og Hold til forfall ga 6,7 og 5,0 prosent, mens aksjer ga -42,1 prosent. Selskapets eiendomsinvesteringer hadde en avkastning på -2,4 prosent.



Aktivasammensetning pr 31. 12. 2008



Selskapets kunder skal ha trygghet for at midlene i KLP Skadeforsikring AS er investert i samsvar med etisk aksepterte normer

### Driftskostnader

Målt mot forfalt premie for egen regning ble kostnadsprosenten 26,7 prosent (23,1). Hovedårsaken til denne økningen ligger i kostnadsføring av en omfattende satsning innen system- og forretningsutvikling. Selskapet startet i mai 2008 opp sitt tilbud om skadeforsikring til ansatte hos arbeidsgiverkundene. Store deler av kostnadene knyttet til dette arbeidet er kostnadsført i løpet av året.

### Rammevilkår

Det arbeides fra myndighetenes side med et nytt kapital- og solvensregelverk for finansnæringen. Selskapets kapital situasjon oppfattes som tilfredsstillende også under de nye rammebetingelsene.

Banklovkomisjonens utredning om skadeforsikringsselskapenes virksomhet ble avgitt 16. desember. Utredningen er nå sendt ut til høring. Selskapet oppfatter ikke at forslaget vil innebære vesentlige endringer i forhold til dagens praksis, men registrerer at utredningen legger til grunn en lovregulering av selvforsikringsløsninger som ligger tett opp til selskapets eget forslag.

### Etikk i investeringsprosessen

Flere og flere av selskapets kunder legger i anbudsbeskrivelsene vekt på samfunnsmessige og etiske forretningsforhold hos leverandørene. Selskapets kunder skal ha trygghet for at midlene i KLP Skadeforsikring AS er investert i samsvar med etisk aksepterte normer, og selskapet har lagt FNs konvensjoner og normer for etiske vurderingskriterier til grunn ved investeringsbeslutninger. Disse omhandler menneskerettigheter, barnearbeid, miljø, arbeidstakerrettigheter, våpenproduksjon og korrupsjon.

KLPs generelle investeringsstrategi innebærer at selskaper som kan kobles til systematiske eller grove brudd på allment aksepterte miljø- og menneskerettighetsprinsipper, ekskluderes fra investeringsporteføljen.

### Eierkontroll og selskapsledelse

Selskapets vedtekter og gjeldende lovgivning gir føring for eierstyring, selskapsledelse, og en klar rolledeling mellom styrende organer og daglig ledelse. KLP konsernet legger til grunn de retningslinjer som følger av "Norsk anbefaling for eierstyring og selskapsledelse", men har tilpasset sin praktisering av regelverket etter de begrensningene som følger av at selskapet er et gjensidig selskap. KLP Skadeforsikring AS følger de samme reglene.

### Skadeforebyggende arbeid

I 2008 sluttførte KLP Skadeforsikring AS i samarbeid med Direktoratet for Samfunnssikkerhet og Beredskap og Norsk Brannvernforening et program for Systematisk sikkerhetsforvaltning i kommunale bygg. Programmet inneholder foruten en teoretisk del et dataverktøy som skal brukes i arbeidet med å få en oversikt over sikkerhetstilstanden i de enkelte byggene. Det har vært gjennomført 6 kurs. Kursene samlet ca. 90 deltakere fra til sammen 28 kommuner. Tilbakemeldingen fra deltakerne har vært entydig positiv. Man har besluttet å gjennomføre ytterligere 25 kurs i 2009. I tillegg er det gjennomført 3 regionale samlinger for næringslivkundene, hvor spesielle tema innenfor skadeforebygging blir berørt.

KLP Skadeforsikring AS har i 2008 videreutviklet relasjoner til samarbeidspartnere som Norsk Vann, Trygg Trafikk, Kommunal Kompetanse, NAF og Norges Maritime Utdanningscenter for å få en større bredde og tyngde i det skadeforebyggende arbeidet. Det er stort fokus på skadeforebygging innen felter som arbeidsmiljø, trygge skoleveier, redusere skadeomfang, spare miljøet og redde liv.

### Miljø

På verdens miljødag, 5. juni 2008 ble KLP Skadeforsikring AS sertifisert som en Miljøfyrtårnbedrift. Et sterkt miljøfokus er i tråd med selskapets verdier og samfunnsansvar. Som kontorbedrift skal selskapet iverksette tiltak

for å bedre miljøet på de områder selskapet kan påvirke. Det foreligger innsamlingssystemer og returordninger for papir, papp, lysstoffrør, plastavfall og tonerkassetter. Returnert kontor- og forbruksmateriell blir satt i stand og brukt i den grad det er mulig. Ved eventuell kassering behandles dette som spesialavfall.

Selskapet er som hovedregel ikke direkte part ved skadeutbedring, men stiller krav til eksterne samarbeidspartnere både innenfor skadeoppgjør, innkjøp og andre tjenester.

Miljøarbeid blant alle ansatte skaper fokus på miljø og bidrar til å være en attraktiv arbeidsgiver. En tilbakemelding fra kunder viser at kommuner/fylkeskommuner i større grad innfører miljøkrav i anbudskonkurranser. Offentlig sektor ønsker leverandører som tar miljø på alvor. Det gjør at miljøarbeidet også gir økonomiske gevinster, inntektsmuligheter og kundelojalitet.

### Organisasjon

Antall ansatte i fast stilling knyttet til skadeselskapets virksomhet var 91 ved utgangen av 2008. I tillegg kommer personalmessige ressurser knyttet til kjøpte tjenester fra morselskapet. Selskapet har kontorer i Oslo.

"Turnover" i 2008 var på 13,5 prosent (13 personer), hvorav 4,5 prosent skyldes konserninterne overganger. I samme periode ble 18 nye medarbeidere ansatt. Selskapet følger årsaken til avgangene tett og konstaterer at dagens arbeidsmarked medfører større grad av mobilitet.

Samlet sykefravær var 3,8 prosent, fordelt med 1,7 prosent på korttidsfravær og 2,1 prosent på langtidsfravær. Samlet utgjør dette 760 fraværsdager. For 2008 sank både korttids- og langtidsfraværet. I arbeidet med å redusere sykefraværet legges det vekt på tilrettelegging av arbeidsplassen til ansatte som har hatt langt sykefravær.

Det avholdes kvartalsvise samarbeidsutvalgsmøter mellom ledelsen og de tillitsvalgte i selskapet. Vernearbeidet blir også diskutert i disse møtene. Møtestrukturen fungerer tilfredsstillende for både ledelse og tillitsvalgte.

Det er i 2008 ikke meldt arbeidsrelaterte skader eller ulykker blant de ansatte.

### En god arbeidsplass

KLP Skadeforsikring AS må tiltrekke, utvikle og beholde høyt kvalifiserte medarbeidere for å være konkurransedyktig både i dag og i fremtiden. Selskapet ønsker å være en attraktiv arbeidsgiver for medarbeidere med riktig kompetanse. Personal- og lønnspolitikken må derfor balanseres mellom kostnadseffektivitet, markedstilpasning og fleksibilitet. Endrede krav fra omgivelsene krever tilpasning av ansattes arbeidsinnhold og kompetanse i tråd med det selskapet til enhver tid skal levere til kundene.

### Likestilling

KLP Skadeforsikring AS er opptatt av å gi like muligheter for personlig og faglig utvikling med hensyn til ansettelse, lønn, opplæring og avansement. For å oppfylle dette er det utarbeidet en likestillingspolitikk med konkrete mål for prioriterte områder og en handlingsplan for å nå disse målene.

Selskapet hadde ved utgangen av året 50 prosent kvinnerepresentasjon i styret. Blant de ansatte er fordelingen mellom kjønnene tilnærmet halvparten av hver. Blant ledere er kvinneandelen svakere, med en direktør og fire avdelingsjefer av i alt 15 ledere. Det er et uttalt mål å øke kvinneandelen blant lederne.

### Framtidsutsikter

KLP Skadeforsikring AS er et solid selskap med sunn økonomi. Resultatutviklingen de siste årene innebærer at selskapet har ressurser til å møte påregnelige negative utslag i framtidige skadeforløp.

Selskapet opplever en forsterket konkurranse i sitt kjernemarked, kommuner og fylkeskommuner.

På verdens miljødag, 5. juni 2008 ble KLP Skadeforsikring AS sertifisert som en Miljøfyrtårnbedrift

Antall kommuner er stabilt selv om det er nedgang i antall forsikringer. I evalueringer og tilbakemelding fra kunder i høstens anbudsrunde skårer selskapet høyeste poengsum på kvalitet og service. Rapporter viser at selskapets kvalitets- og servicemål blir nådd og at kundene er tilfredse. Med videre fokus på utvikling av god og effektiv drift i alle kanaler, legger dette et godt grunnlag for fornøyde kunder og gode resultater også i fremtiden.

Selskapet opplever en god tilgang av kunder innenfor bedriftsmarkedet.

KLP Skadeforsikring AS opplever at satsingen på privat skadeforsikring har vært vellykket. KLP har fått den bekreftelse som var ønsket ved at kundene i selskapets hovedmarked har gitt aksept til både produkter og priser.

Det legges til grunn en kontrollert vekst, der tilbakemeldingene fra kundene tas hensyn til i den videre markedstilpasningen.

Privatmarkedet for skadeforsikringer betegnes som sterkt konkurranseutsatt, med flere nye leverandører, men selskapet ser klart at det er konkurransedyktig. Antall kunder via web vil være jevnt stigende, årsakene er økt kjennskap til KLP og utviklingen generelt i markedet på dette området der man ser en større grad av selvbetjente kunder.

Finansavkastningen er av stor betydning for et selskap som KLP Skadeforsikring AS ettersom ca. 40 prosent av forretningen er av langhalet karakter. Utviklingen i finansmarkedet følges nøye, og eventuelle tilpasninger blir gjort fortløpende.

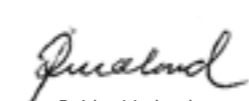
Oslo, den 20. februar 2009



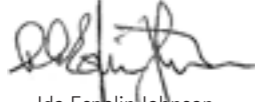
Sverre Thornes  
Styreleder



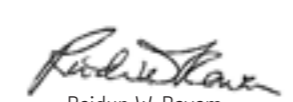
Kjell Arvid Svendsen



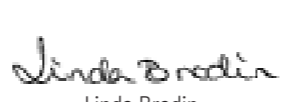
Reidar Mæland



Ida Espolin Johnson



Reidun W. Ravem



Linda Brodin  
Ansattevalgt representant



Hans Martin Hovden  
Adm. Direktør

Linda Brodin



Ida Espolin Johnson

Sverre Thornes



Reidar Mæland



Reidun W. Ravem



Hans Martin Hovden



Kjell Arvid Svendsen



## KLP Skadeforsikring AS Resultatregnskap

Note	Tusen kroner	2008	2007	2006
<b>TEKNISK REGNSKAP</b>				
5	Forfalte bruttopremier	573 783	554 751	583 091
	Avgitte gjenforsikringspremier	-34 201	-43 921	-47 882
	Endring i avsetning for ikke opptjent bruttopremie	-13 718	1 820	1 879
	Endring i gjenforsikringsandel av ikke opptjent bruttopremie	-53	8 604	0
	<b>Premieinntekter for egen regning</b>	<b>525 810</b>	<b>521 253</b>	<b>537 088</b>
	<b>Allokert investeringsavkastning overført fra ikke-teknisk regnskap</b>	<b>101 426</b>	<b>99 161</b>	<b>69 954</b>
	<b>Andre forsikringsrelaterte inntekter</b>	<b>1 401</b>	<b>1 386</b>	<b>1 448</b>
5	Brutto betalte erstatninger	-293 221	-293 907	-329 108
	Gjenforsikringsandel av betalte bruttoerstatninger	4 545	22 282	26 788
	Endring i brutto erstatningsavsetning	-111 926	-122 178	-70 637
	Endring i gjenforsikringsandel av bruttoerstatningsavsetninger	29 270	-34 429	-35 680
	<b>Erstatningskostnader for egen regning</b>	<b>-371 332</b>	<b>-428 232</b>	<b>-408 637</b>
16	Salgskostnader	-38 440	-25 027	-24 609
	Forsikringsrelaterte administrasjonskostnader	-105 775	-93 051	-84 447
13,14	<b>Forsikringsrelaterte driftskostnader</b>	<b>-144 215</b>	<b>-118 079</b>	<b>-109 056</b>
	Reversering av tapsavsetninger	3 362	27 995	0
	<b>Andre forsikringsrelaterte driftskostnader</b>	<b>3 362</b>	<b>27 995</b>	<b>0</b>
	<b>Resultat av teknisk regnskap før sikkerhetsavsetninger</b>	<b>116 453</b>	<b>103 485</b>	<b>90 797</b>
	Endring i sikkerhetsavsetning	12 514	-28 374	-43 879
	Endring i andre tekniske avsetninger	-1 911	-3 433	-2 037
	<b>Endring i sikkerhetsavsetning mv.</b>	<b>10 604</b>	<b>-31 806</b>	<b>-45 916</b>
	<b>Resultat av teknisk regnskap</b>	<b>127 056</b>	<b>71 678</b>	<b>44 881</b>
<b>IKKE-TEKNISK REGNSKAP</b>				
8	Renteinntekter og utbytte mv. på finansielle eiendeler	117 606	122 459	93 350
8	Verdiendringer på investeringer	-103 947	-13 538	-1 594
8	Realisert gevinst og tap på investeringer	-201	-7 458	7 513
	Administrasjonskostnader knyttet til investeringer, herunder rentekostnader	-4 342	-3 265	-2 801
	<b>Netto inntekter fra investeringer</b>	<b>9 116</b>	<b>98 197</b>	<b>96 468</b>
	<b>Allokert investeringsavkastning overført til teknisk regnskap</b>	<b>-101 426</b>	<b>-99 161</b>	<b>-69 954</b>
	<b>Resultat av ikke-teknisk regnskap</b>	<b>-92 310</b>	<b>-963</b>	<b>26 514</b>
	<b>Resultat før skattekostnad</b>	<b>34 746</b>	<b>70 715</b>	<b>71 395</b>
18	Skattekostnad	-44 569	-15 321	-15 746
	<b>Resultat før andre resultatkomponenter</b>	<b>-9 823</b>	<b>55 394</b>	<b>55 648</b>
	<b>Andre resultatkomponenter</b>			
	Aktuarielle gevinster og tap på ytelsesbaserte pensjonsordninger - ytelser til ansatte	0	-10 755	0
	Skatt på andre resultatkomponenter	0	-4 183	0
	<b>Totalresultat</b>	<b>-9 823</b>	<b>40 457</b>	<b>55 648</b>
	Endring i avsetning til naturskadefondet	-11 927	-7 968	-8 441
	Endring i adm.avsetningen	-771	-2 261	-4 095
	Endring i garantiordningen	-848	264	415
	Netto avgitt konsernbidrag	-91 065	-51 572	-29 235
	Endring i minstekrav reassuranseavsetning i annen egenkapital	-708	0	751
	Til(-) / fra(+) annen egenkapital	115 142	21 080	-15 045
	<b>SUM "DISPONERING"</b>	<b>9 823</b>	<b>-40 457</b>	<b>-55 648</b>

Regnskap

## KLP Skadeforsikring AS Balanse

Note	Tusen kroner	2008	2007	2006
<b>EIENDELER</b>				
13	Aktiverte IT-systemer	32 720	30 505	0
	<b>Immaterielle eiendeler</b>	<b>32 720</b>	<b>30 505</b>	<b>0</b>
	Investeringer som holdes til forfall	775 236	330 559	210 315
	Utlån og fordringer	708 791	784 575	904 815
10	<b>Finansielle eiendeler som måles til amortisert kost</b>	<b>1 484 027</b>	<b>1 115 134</b>	<b>1 115 129</b>
	Aksjer og andeler aksjefond	201 200	317 747	176 405
	Andeler i eiendomselskaper	140 887	0	0
	Andeler rentefond	272 404	248 636	0
8,10	<b>Aksjer og andeler</b>	<b>614 491</b>	<b>566 383</b>	<b>176 405</b>
	Obligasjoner og andre verdipapirer med fast avkastning	636 720	907 190	1 130 120
	Finansielle derivater	0	0	165
	Andre finansielle eiendeler	50 658	41 418	30 161
10	<b>Finansielle eiendeler som måles til virkelig verdi</b>	<b>1 301 869</b>	<b>1 514 991</b>	<b>1 336 851</b>
	<b>Sum investeringer</b>	<b>2 785 896</b>	<b>2 630 125</b>	<b>2 451 980</b>
	Gjenforsikringsandel av ikke opptjent bruttopremie	8 550	8 604	0
	Gjenforsikringsandel av brutto erstatningsavsetning	71 161	41 891	76 320
	<b>Gjenforsikringsandel av brutto forsikringsforpliktelser</b>	<b>79 711</b>	<b>50 495</b>	<b>76 320</b>
	Fordringer på forsikringstakere	24 884	16 599	20 408
	Fordringer i forbindelse med gjenforsikring	3 933	11 227	16 868
	Andre fordringer	315	515	7 046
	<b>Fordringer</b>	<b>29 133</b>	<b>28 342</b>	<b>44 322</b>
	<b>Bankinnskudd</b>	<b>14 248</b>	<b>23 705</b>	<b>7 545</b>
	Forskuddsbetalte kostnader	0	0	-1 167
	Forskuddsbetalte kostnader og opptjente ikke mottatte inntekter	0	0	-1 167
	<b>SUM EIENDELER</b>	<b>2 941 708</b>	<b>2 763 171</b>	<b>2 579 001</b>

## KLP Skadeforsikring AS Balanse

Note	Tusen kroner	2008	2007	2006
<b>EGENKAPITAL OG FORPLIKTELSER</b>				
	<b>Innskutt egenkapital</b>			
	Aksjekapital	152 000	152 000	152 000
	Innbetalt ikke registrert aksjekapital	68 000		
	Annen innskutt egenkapital	140 866	14 386	931
11	<b>Innskutt egenkapital</b>	<b>360 866</b>	<b>166 386</b>	<b>152 931</b>
	<b>Opptjent egenkapital</b>			
	Administrasjonsavsetning	49 547	48 776	46 515
	Avsetning til naturskadefondet	146 085	134 159	126 191
	Avsetning til garantiordningen	18 360	17 513	17 776
11	<b>Fond mv.</b>	<b>213 993</b>	<b>200 447</b>	<b>190 482</b>
	Annen opptjent egenkapital	18 041	133 183	152 723
	Ressuransavsetning i annen egenkapital	2 183	1 477	2 587
11	<b>Annen opptjent egenkapital</b>	<b>20 223</b>	<b>134 660</b>	<b>155 310</b>
	<b>Opptjent egenkapital</b>	<b>234 217</b>	<b>335 108</b>	<b>345 792</b>
	Avsetning for ikke opptjent bruttopremie	84 028	70 310	72 130
	Brutto erstatningsavsetning	1 688 882	1 576 956	1 454 778
	Sikkerhetsavsetninger	383 252	395 766	367 392
	Andre tekniske avsetninger	7 066	9 276	8 123
	<b>Forsikringsforpliktelser brutto</b>	<b>2 163 228</b>	<b>2 052 308</b>	<b>1 902 423</b>
19	Pensjonsforpliktelser o.l	26 419	22 832	4 882
20	Forpliktelser ved utsatt skatt	78 675	69 519	74 685
	<b>Avsetninger for forpliktelser</b>	<b>105 094</b>	<b>92 351</b>	<b>79 567</b>
	Forpliktelser i forbindelse med direkte forsikring	31 812	36 500	34 350
	Forpliktelser i forbindelse med gjenforsikring	1 593	306	4 164
	Forpliktelser innen konsern	7 995	65 013	47 834
	Andre forpliktelser	28 878	7 484	4 022
	<b>Forpliktelser</b>	<b>70 278</b>	<b>109 303</b>	<b>90 370</b>
	Andre påløpte kostnader og mottatte ikke opptjente inntekter	8 025	7 715	7 919
	<b>Påløpte kostnader og mottatte ikke opptjente inntekter</b>	<b>8 025</b>	<b>7 715</b>	<b>7 919</b>
	<b>SUM EGENKAPITAL OG FORPLIKTELSER</b>	<b>2 941 708</b>	<b>2 763 171</b>	<b>2 579 001</b>

Oslo, den 20. februar 2009

  
 Sverre Thornes  
 Styreleder

  
 Kjell Arvid Svendsen

  
 Reidar Mæland

  
 Ida Espolin Johnson

  
 Reidun W. Ravem

  
 Linda Brodin  
 Ansattevalgt representant

  
 Hans Martin Hovden  
 Adm. Direktør

## KLP Skadeforsikring AS Oppstilling av endringer i egenkapital

Tusen kroner	2008	2007	2006
Totalresultat for året	-9 823	40 457	55 648
- herav til morforetakets eiere	-9 823	40 457	55 648
<b>Endringer i egenkapital som følge av prinsippendring</b>			
Opptjent egenkapital			
Administrasjonsavsetning	49 547	48 776	46 515
Avsetning til naturskadefond	146 085	134 159	126 191
Avsetning til garantiordningen	18 360	17 513	17 776
Fond mv.	213 993	200 447	190 482
Transaksjoner med eiere			
Mottatt konsernbidrag	126 480	13 455	0
Avgitt konsernbidrag netto etter skatt	91 065	51 572	29 234
<b>Avstemming av balanseført verdi</b>			
<b>Innskutt egenkapital</b>			
Aksjekapital 01.01.	152 000	152 000	152 000
Innbetalt ikke registrert aksjekapital	68 000	0	0
Aksjekapital 31.12.	220 000	152 000	152 000
Annen innskutt egenkapital 01.01.	14 386	931	931
Mottatt konsernbidrag	126 480	13 455	0
Annen innskutt egenkapital 31.12.	140 866	14 386	931
<b>Innskutt egenkapital summert:</b>			
Innskutt egenkapital 01.01.	166 386	152 931	152 931
Endringer i perioden	194 480	13 455	0
Innskutt egenkapital 31.12.	360 866	166 386	152 931
<b>Opptjent egenkapital</b>			
<b>Fond mv.</b>			
Administrasjonsavsetning 01.01.	48 776	46 515	42 420
Periodens avsetning	771	2 261	4 095
Administrasjonsavsetning 31.12.	49 547	48 776	46 515
<b>Naturskadefond 01.01.</b>	134 159	126 191	117 750
Periodens avsetning	11 927	7 968	8 441
Naturskadefond 31.12.	146 086	134 159	126 191
Avsetning garantiordningen 01.01.	17 512	17 776	18 191
Periodens avsetning	848	-264	-415
Avsetning garantiordningen 31.12.	18 360	17 512	17 776
<b>Fond mv summert:</b>			
Fond mv. 01.01.	200 447	190 482	178 361
Periodens endring	13 546	9 965	12 121
Fond mv. 31.12.	213 993	200 447	190 482
<b>Annen opptjent egenkapital:</b>			
Annen opptjent egenkapital 01.01.	134 660	155 310	112 855
Tilført fra årets totalresultat *	-115 142	-21 080	21 724
Reklassifisering av adm.avsetn. utover minstekrav	0	0	12 810
Omklassifisering av reassuransavsetning i annen EK	0	0	2 587
Endring av reassuransavsetning i annen EK	708	0	0
Utsatt skatt	0	0	5 755
Korrigert utsatt skatt tidligere år	0	431	-421
Annen opptjent egenkapital 31.12.	20 223	134 660	155 310
* Inkluderer avgitt konsernbidrag som vises under "Transaksjoner med eiere".			
<b>Opptjent egenkapital summert:</b>			
Annen egenkapital 01.01.	335 107	345 792	291 216
Periodens endring	-100 888	-10 684	54 576
Annen egenkapital 31.12.	234 217	335 108	345 792
<b>Egenkapital totalt:</b>			
Egenkapital 01.01.	501 493	498 723	444 147
Endringer i året	93 592	2 771	54 576
<b>Egenkapital 31.12.</b>	<b>595 083</b>	<b>501 494</b>	<b>498 723</b>

## KLP Skadeforsikring AS Kontantstrømoppstilling

Tusen kroner	2008	2007	2006
<b>KONTANTSTRØMMER FRA OPERASJONELLE AKTIVITETER</b>			
Innbetalte premier direkte forsikring	566 563	559 228	584 414
Utbetalte gjenforsikringspremier	-32 914	-47 780	-43 274
Utbetalte erstatninger og forsikringsytelser direkte forsikring	-299 394	-288 882	-330 605
Innbetalte gjenforsikringsoppgjør for erstatninger og forsikringsytelser	11 096	51 109	34 815
Utbetalinger til andre leverandører for varer og tjenester	-90 406	-112 924	-54 137
Utbetalinger til ansatte, pensjonsinntretninger, arbeidsgiveravgift mv.	-52 810	-44 691	-55 436
Innbetaling av renter	113 663	113 582	95 711
Innbetalinger av utbytte	0	0	0
Utbetalinger av skatter og offentlige avgifter	-274	244	217
Innbetalte provisjon avgitt gjenforsikring	0	0	0
<b>NETTO KONTANTSTRØM FRA OPERASJONELLE AKTIVITETER</b>	<b>215 525</b>	<b>229 886</b>	<b>231 705</b>
<b>KONTANTSTRØMMER FRA INVESTERINGSAKTIVITETER</b>			
Innbetalinger ved salg av aksjer	575	639	37 473
Utbetalinger ved kjøp av aksjer og andeler	-152 602	-137 474	-48 000
Innbetalinger ved salg av obligasjoner	11 733	910 107	399 359
Utbetalinger ved kjøp av obligasjoner	-339 266	-893 933	-804 632
Innbetalinger ved salg av sertifikater	146 089	884 740	678 850
Utbetalinger ved kjøp av sertifikater	80 041	-939 770	-568 675
Netto inn- og utbetalinger for kjøp/salg av andre verdipapirer med kort løpetid	14 779	-7 531	60 914
Innbetalinger andeler ANS	0	0	0
Utbetalinger andeler ANS	0	0	0
Innbetalinger ved salg av driftsmidler mv.	0	0	0
Utbetalinger ved kjøp av driftsmidler mv.	-4 916	-30 505	0
Utbetalinger til investeringer i finansielle anleggsmidler	0	0	0
<b>NETTO KONTANTSTRØM FRA INVESTERINGSAKTIVITETER</b>	<b>-243 565</b>	<b>-213 727</b>	<b>-244 712</b>
<b>KONTANTSTRØM FRA FINANSIERINGSAKTIVITETER</b>			
Innbetalinger ved utstedelse av aksjekapital/preferansekapital	18 584	0	0
Utbetalinger av konsernbidrag	0	0	0
<b>NETTO KONTANTSTRØM FRA FINANSIERINGSAKTIVITETER</b>	<b>18 584</b>	<b>0</b>	<b>0</b>
<b>NETTO ENDRING I BANKINNSKUDD</b>	<b>-9 457</b>	<b>16 160</b>	<b>-13 007</b>
<b>BEHOLDNING AV BANKINNSKUDD VED PERIODENS BEGYNNELSE</b>	<b>23 705</b>	<b>7 545</b>	<b>20 552</b>
<b>BEHOLDNING AV BANKINNSKUDD VED PERIODENS SLUTT</b>	<b>14 248</b>	<b>23 705</b>	<b>7 545</b>
<b>AVSTEMMING</b>			
Resultat før skattekostnad	34 746	52 528	62 284
Ordinære avskrivninger	-2 215	0	0
Endring i kundefordringer	210	-210	103
Endring i leverandørgjeld	-3 145	4 047	-4 166
Ikke kontantposter (premiereserve m.m.)	0	0	0
Forskjell mellom kostnadsført pensjon og inn-/utbetalinger i pensjonsordninger	0	0	0
Effekt av valutakursendringer	0	0	0
Poster klassifisert som investering- eller finansieringsaktivitet	115 450	25 775	1 665
Endring i andre tidsavgrensingsposter	70 478	185 864	212 423
<b>NETTO KONTANTSTRØM FRA ÅRETS OPERASJONELLE AKTIVITET</b>	<b>215 525</b>	<b>229 886</b>	<b>231 705</b>

## Note 1 Generell informasjon

KLP Skadeforsikring AS leverer skadeforsikring til kommuner, fylkeskommuner, helseforetak og bedrifter både i offentlig og privat sektor. Fra og med 2008 tilbyr KLP Skadeforsikring AS også skadeforsikring på privatmarkedet.

Det største produktområdet er forsikring til offentlig sektor.

## Note 2 Sammendrag av de viktigste regnskapsprinsipper

Nedenfor følger en beskrivelse av de vesentligste regnskapsprinsippene som er benyttet i selskapsregnskapet. Disse prinsippene er benyttet konsistent for alle perioder som er presentert.

### 2.1 BASISPRINSIPPER

Regnskapet for KLP Skadeforsikring AS er utarbeidet i samsvar med Forskrift nr. 1241 av 16. desember 1998: "Forskrift for årsregnskap m.m. for forsikringselskaper" (årsregnskapsforskriften) samt forskrift av 30. januar 2009 om endring i forannevnte forskrift nr. 1241. Forskriftene er endret som følge av tilpasning til internasjonale EU-godkjente regnskapsprinsipper (IFRS/IAS), og endringer i forsikringslovgivningen. Endringene fastsetter at selskapsregnskapet skal utarbeides i samsvar med forskrifter om internasjonale regnskapsstandarder gitt i medhold av regnskapsloven § 3-9 annet ledd med mindre annet følger av forskriften. KLP Skadeforsikring AS inngår i et konsern hvor det avlegges konsernregnskap etter IFRS, og avlegger dermed selskapsregnskap etter internasjonale regnskapsstandarder i henhold til regnskapsloven § 3-9 med unntak av de tillegg som følger av årsregnskapsforskriften.

Selskapet har benyttet Forskrift nr. 57 av 21.01.2008 "Forskrift om forenklet anvendelse av internasjonale regnskapsstandarder" for føring av konsernbidrag. Det innebærer at regnskapsført konsernbidrag er presentert som henholdsvis gjeld (avgitt konsernbidrag) og fordring (mottatt konsernbidrag), selv om konsernbidragene ikke var vedtatt på balansetidspunktet.

Dette har medført enkelte endringer i forhold til de prinsippene som ble benyttet i regnskapet for 2007. Det er utarbeidet en avstemming av effekten på egenkapitalen ved å gå over fra tidligere benyttede regnskapsprinsipper.

Selskapsregnskapet er utarbeidet med utgangspunkt i prinsipp om historisk kost, med følgende unntak:

- Finansielle eiendeler og gjeld (herunder finansielle derivater) vurdert til virkelig verdi over resultatet.

For å utarbeide selskapsregnskap etter årsregnskapsforskriften, må ledelsen foreta regnskapsmessige estimater og skjønnsmessige vurderinger. Dette vil påvirke selskapets regnskapsførte verdi av eiendeler og gjeld, inntekter og kostnader. Faktiske tall vil kunne avvike fra benyttede estimater. Områder hvor det er utvist skjønnsmessige vurderinger og estimater av vesentlig betydning for selskapet er beskrevet i note 3.

Alle beløp er presentert i tusen kroner uten desimal med mindre annet er angitt.

Regnskapet er satt opp etter forutsetning om fortsatt drift.

### 2.2 SEGMENTINFORMASJON

Selskapets forretningsmessige segmenter er definert i forhold til forretningsområder hvor risiko og avkastning skiller seg fra hverandre. Selskapets segmenter er inndelt i markedene arbeidsgiver og privat.

KLP Skadeforsikring AS er et aksjeselskap registrert og hjemme-hørende i Norge. KLP Skadeforsikring AS er et heleid datterselskap av Kommunal Landspensjonskasse (KLP). Selskapet har hovedkontor på Holberg Terrasse, Oslo.

Selskapets årsregnskap for 2008 ble vedtatt av selskapets styre den 20.02.2009.

### 2.3 OMREGNING AV TRANSAKSJONER I UTENLANDSK VALUTA

a) Funksjonell valuta og presentasjonsvaluta  
Selskapsregnskapet presenteres i norske kroner (NOK), som er den funksjonelle valutaen til selskapet.

b) Transaksjoner og balanseposter  
Transaksjoner i utenlandsk valuta er omregnet til norske kroner ved å benytte valutakursen på transaksjonstidspunktet. Valutagevinster og tap på transaksjoner i utenlandsk valuta resultatføres. Det gjelder også omregning av pengeposter (eiendeler og gjeld) på balansedagen.

Omregningsdifferanser på ikke-pengeposter inngår som del av gevinst og tap ved vurdering til virkelig verdi. Omregningsdifferanser knyttet til ikke-pengeposter som aksjer til virkelig verdi over resultatet, inngår som et element i resultatført verdiendring.

### 2.4 IMMATERIELLE EIENDELER

Selskapets immaterielle eiendeler består i all hovedsak av aktiverte IT-systemer. Ved kjøp av nytt IT-system aktiveres direkte henførbare kostnader utbetalt til systemleverandør, samt ekstern konsulentbistand og internt medgåtte kostnader for å få systemet installert og klart til bruk.

Ved videreutvikling av IT-systemer aktiveres både eksterne og interne kostnader jfr. ovenfor. Systemendringer som betraktes som vedlikehold kostnadsføres løpende.

Når et IT-system er ferdigstilt, avskrives aktiverte kostnader lineært over forventet brukstid (3-12 år). Ved senere aktiveringer grunnet videreutvikling avskrives disse over den opprinnelig fastsatte brukstid med mindre påkostningen øker systemets totale forventede brukstid.

Ved indikasjon på at balanseført verdi av et aktivert IT-system er høyere enn gjenvinnbart beløp, foretas det test for verdifall. Hvis balanseført verdi er høyere enn gjenvinnbart beløp (nåverdi ved fortsatt bruk/eie), foretas det nedskrivning til gjenvinnbart beløp.

### 2.5 FINANSIELLE EIENDELER

Selskapets finansielle eiendeler er inndelt i følgende kategorier: Finansielle eiendeler til virkelig verdi over resultat, lån og fordringer og finansielle eiendeler som holdes til forfall. Hensikten med eiendelen bestemmer klassifikasjonen, og ledelsen foretar klassifiseringen ved anskaffelse av den finansielle eiendelen.

a) Virkelig verdi over resultatet  
Denne kategorien inndeles i to underkategorier: 1) Holdt for omsetning, 2) frivillig kategorisert til virkelig verdi over resultat ved anskaffelse etter virkelig verdi opsjon.

Finansielle eiendeler holdt for omsetning er eiendeler som er anskaffet primært med henblikk på å gi fortjeneste fra kortsiktige prissvinginger. Selskapets derivater inngår i denne kategorien. Virkelig verdi er fastsatt ut i fra observerbare kurser i et aktivt marked, eller der slik pris ikke finnes, gjennom intern modell med jevnlig innhentning av ekstern prising for å kvalitetssikre intern prisingsmodell.

Finansielle eiendeler frivillig kategorisert til virkelig verdi over resultat ved anskaffelse består av finansielle eiendeler som forvaltes som en gruppe, og hvor deres inntjening vurderes og rapporteres til ledelsen på grunnlag av virkelig verdi. Størrelsen på porteføljen bestemmes ut fra selskapets ønskede risikoeksponering mot rente- og aksjemarkedet.

Gevinst eller tap fra endringer i virkelig verdi av eiendeler klassifisert som finansielle eiendeler til virkelig verdi over resultatet, medtas i resultatregnskapet i den perioden de oppstår. Dette inngår i linjen "verdiendringer på investeringer".

Kupongrenter er inntektsført etter hvert som de er påløpt, og inngår i linjen "renteinntekter og utbytte mv. på finansielle eiendeler". Aksjeutbytte innregnes i resultatet i linjen "renteinntekter og utbytte mv. på finansielle eiendeler" når selskapets rett til utbytte er fastslått.

Virkelig verdi i denne kategorien er fastsatt i forhold til observerbar kjøpskurs i et aktivt marked, eller der slik kjøpskurs ikke finnes, gjennom interne verdsettelsesmodeller basert på eksterne data.

b) Lån og fordringer

Lån og fordringer er finansielle eiendeler, med unntak av derivater, med faste eller bestembare betalinger, og som ikke omsettes i et aktivt marked eller som selskapets har intensjon om å selge på kort sikt eller har ørmerket til virkelig verdi over resultat.

Lån og fordringer er inndelt i to underkategorier:

- Lån og fordringer tilknyttet investeringsvirksomheten
- Lån og fordringer øvrige, inklusive fordringer på forsikringstakere.

Lån og fordringer i investeringsvirksomheten består av obligasjoner til amortisert kost som ikke er priset i et aktivt marked.

Lån og fordringer øvrige inklusive premiefordringer består av premiefordringer og diverse øvrige fordringer.

Lån og fordringer innregnes i balansen første gang til virkelig verdi. Påfølgende måling skjer til amortisert kost ved bruk av effektiv rentemetode med eventuelt nedskrivning for tap.

Effektiv rente på lån og fordringer i investeringsvirksomheten resultatføres og inngår i linjen "renteinntekter og utbytte mv. på finansielle eiendeler".

Virkelig verdi i denne kategorien er fastsatt ut i fra interne verdsettelsesmodeller basert på eksterne data.

c) Finansielle eiendeler som holdes til forfall  
Finansielle eiendeler som holdes til forfall består av finansielle eiendeler, som ikke er derivater, og som har faste eller bestembare betalinger og definert et forfallstidspunkt, og som selskapet har intensjon og evne til å holde til forfall med unntak for:

- de som foretaket ved førstegangsinnregning øremerker til virkelig verdi over resultatet
- de som oppfyller definisjonen til lån og fordringer.

Finansielle eiendeler som holdes til forfall innregnes i balansen første gang til virkelig verdi. Påfølgende måling skjer til amortisert kost med bruk av effektiv rentemetode med fradrag for nedskrivning for tap. Denne verdiendringen inngår i linjen "renteinntekter og utbytte mv. på finansielle eiendeler" i resultatregnskapet.

Virkelig verdi er fastsatt ut i fra observerbare kurser i et aktivt marked.

Kjøp og salg av finansielle eiendeler regnskapsføres på handelsdato, det vil si når selskapet har forpliktet seg til å kjøpe eller selge den finansielle eiendelen. Finansielle eiendeler innregnes til virkelig verdi fra det tidspunkt selskapet overtar rettigheter og forpliktelser knyttet

til eiendelen. Direkte kjøpsomkostninger inkluderes i anskaffelseskost med unntak for kjøpsomkostninger knyttet til eiendeler til virkelig verdi over resultat. For disse eiendelene kostnadsføres kjøpsomkostningene direkte. For finansielle eiendeler hvor kjøpsomkostninger inngår i anskaffelseskost, vil differansen mellom transaksjonskurs inklusive kjøpsomkostninger danne grunnlag for verdiendring mot sluttkurs på handelsdagen. Finansielle eiendeler fraregnes når selskapet ikke lenger har rett til å motta kontantstrømmen fra eiendelen eller selskapet har overført all risiko og rettigheter knyttet til eierskapet.

### 2.5.1 NÆRMERE OM BEREGNING AV VIRKELIG VERDI

Virkelig verdi av investeringer notert i et marked er basert på gjeldene kjøpskurs. Dersom markedet for verdipapiret ikke er aktivt, eller verdipapiret ikke er notert på børs eller tilsvarende, benytter selskapet verdsettelsesteknikker for å fastsette virkelig verdi. Disse baseres bl.a. på informasjon om nylig gjennomførte transaksjoner gjennomført på forretningsmessige vilkår, henvisning til omsetning av lignende instrumenter og prising ved hjelp av eksternt innhentede rente- og spreadkurver. Rentekurvene innhentes daglig, mens spreadkurver innhentes månedlig. Estimatenes bygger i størst mulig grad på eksterne observerbare markedsdata, og i liten grad på selskapsesifikk informasjon. Av selskapets finansielle eiendeler, inklusive bankinnskudd, er omlag 40 prosent priset på grunnlag av observerbare kurser, mens omlag 60 prosent er priset ut i fra verdsettelsesteknikker.

De ulike finansielle instrumenter prises dermed på følgende måte:

a) Aksjer (noterte)  
Likvide aksjer verdsettes som hovedregel på basis av priser levert fra indeksleverandør. Samtidig sammenlignes priser mellom ulike kilder for å fange opp eventuelle feil. Følgende kilder benyttes for aksjer: Oslo Børs, MSCI, Reuters. Oslo Børs har førsteprioritet, deretter MSCI og til slutt Reuters.

b) Aksjer (unoterte)  
Selskapet benytter, så langt det lar seg gjøre, bransjeambefalingene til Verdipapirfondenes forening. Dette innebærer i hovedtrekk følgende:

Sist omsatt kurs har hovedprioritet

Dersom sist omsatt kurs ligger utenfor Bid/Ask spreaden i markedet, justeres pris deretter. Det vil si at hvis sist omsatt er under bid, justeres pris opp til bid. Hvis den er over ask justeres den ned til ask.

Dersom prisbildet anses som utdatert justeres prisen etter en markedsindeks. Selskapet har valgt Oslo Børs sin small cap indeks (OSEAX) som en tilnærming for unoterte aksjer.

For aksjer hvor svært lite informasjon foreligger, så hentes det inn vurderinger fra meglere som benyttes som grunnlag for å estimere en antatt markedspris

c) Utenlandske rentepapirer  
Utenlandske rentepapirer prises i hovedregel på bakgrunn av priser innhentet fra indeksleverandør. Samtidig sammenlignes priser mellom flere ulike kilder for å fange opp eventuelle feil. Følgende kilder benyttes: JP Morgan, Barclays Capital Indicies, Bloomberg, Reuters

JP Morgan og Barclays Capital Indicies har førsteprioritet (de dekker henholdsvis stat og corporate bonds). Deretter benyttes Bloomberg foran Reuters med bakgrunn i Bloombers priskilde BVAL. BVAL inneholder verifiserte priser fra Bloomberg. Siste prioritet er Reuters.

- d) Norske rentepapirer – stat  
Til prising av norske statsobligasjoner benyttes Reuters som kilde. Det er Oslo Børs som leverer prisen (via Reuters). Kursene sammenlignes med kursene fra Bloomberg for å avdekke eventuelle feil.
- e) Norske rentepapirer – resten  
Alle norske Bonds unntatt stat prises teoretisk. Det benyttes en null-kupongkurve, samt spreadkurver til prisingen. Reuters benyttes som kilde til nullkupongkurven fra 0 til 10 år. Fra 12 år og over benyttes Bloomberg som kilde siden Reuters ikke leverer priser over 10 år. Årsaken til at Bloomberg ikke benyttes for hele kurven, er at Reuters generelt vurderes som bedre enn Bloomberg på det meste av skandinaviske priser.
- Spreadkurvene mottas fra Verdipapirfondenes forening. Disse er basert på innhentede spreadkurver fra fem anonyme markedsaktører som blir omarbeidet til en snittkurve. Disse sendes ut ca. en gang i uken.
- f) Obligasjoner som måles til amorisert kost, herunder obligasjoner som holdes til forfall.  
Markedskurser innhentes for disse verdipapirene etter samme prinsipp som for norske rentepapirer beskrevet ovenfor. Spreadkurvene leveres av SE Banken og Swedbank.
- g) Futures/FRA/IRF  
Alle futureskontrakter prises av Reuters. Det innhentes også priser fra Bloomberg for å sjekke at prisene fra Reuters er korrekte.
- h) Opsjoner  
Bloomberg benyttes som kilde for prising av opsjoner som handles på børs.
- i) Renteswapper  
Prising av renteswapper gjøres teoretisk. Prisen er basert på swapkurver som innhentes fra Reuters.

For finansielle eiendeler som ikke måles til virkelig verdi, foretas det på balansedagen en vurdering av hvorvidt det finnes objektive indikatorer for verdiforringelse av den enkelte finansielle eiendel eller en gruppe av ensartede finansielle eiendeler.

Ved vurderingen av om det foreligger objektive bevis for verdiforringelse legges det vekt på hvorvidt utsteder/debitor har vesentlige finansielle vanskeligheter, om det foreligger kontraktsbrudd, herunder mislighold, om det vurderes om det er sannsynlig at skyldner går konkurs, om det ikke lenger finnes et aktivt marked for eiendelen på grunn av finansielle vanskeligheter, eller om det observeres målbar nedgang i forventet kontantstrøm fra en gruppe finansielle eiendeler. Vurderingen baseres utelukkende på historiske forhold, framtidige hendelser vurderes ikke uansett grad av sannsynlighet.

Dersom det foreligger objektive bevis for verdifall foretas det nedskrivning. Hvorvidt det foreligger objektive bevis for verdifall vurderes dersom det observeres mislighold. Nedskrivningen beregnes ved å sammenligne ny forventet kontantstrøm med opprinnelig kontantstrøm diskontert med hhv. opprinnelig effektiv rente (eiendeler med fast rente) eller med effektiv rente på måletidspunktet (eiendeler med flytende rente). Nedskrivningen føres mot avsetningskonto og innregnes i resultatregnskapet. En eventuell reversering av tidligere nedskrivning føres tilbake mot avsetningskonto via resultatet. Selskapet har ingen slike nedskrivninger for årene som presenteres i dette årsregnskapet.

## 2.6 ALLOKERT INVESTERINGSAVKASTNING

Investeringsavkastningen registreres i det ikke-tekniske regnskap. For å vise et riktigere forsikringsteknisk resultat, overføres en andel av investeringsavkastningen fra det ikke-tekniske regnskap til det tekniske regnskap.

Ved beregning av allokert investeringsavkastning benyttes et beregningsgrunnlag svarende til "forsikringsfond brutto" med fradrag for posten

"andre tekniske avsetninger". I tillegg inngår posten "gjenforsikringsandel av brutto forpliktelser" i beregningen. Beregningsgrunnlaget fastsettes som et gjennomsnitt for regnskapsåret. Ved gjennomsnittsberegningen benyttes opplysninger om ovennevnte balansepost relatert til inngående og utgående balanser samt opplysninger fra balanseoppstillingen kvartalsvis.

Som forsikringsteknisk rente anvendes regnskapsårets gjennomsnittlige rente på statsobligasjoner med gjenstående løpetid på tre år. Av praktiske årsaker er gjennomsnittet for 2008 og 2007 beregnet ved å anvende data for perioden medio desember forutgående år til medio desember inneværende år. Gjennomsnittlig forsikringsteknisk rente for 2008 er beregnet av Kredittilsynet til 4,60 prosent. For 2007 og 2006 er den beregnet til henholdsvis 4,78 prosent og 3,70 prosent.

## 2.7 MOTREGNING

Finansielle eiendeler og finansiell gjeld er bare motregnet i den grad det foreligger en juridisk rett til å motregne forpliktelse mot fordring, samt at forfallstidspunktet for eiendelen samsvarer med forfallstidspunktet for gjelden.

## 2.8 FORSIKRINGSKONTRAKTER

Selskapet definerer forsikringskontrakter i tråd med IFRS 4. Et avgjørende vilkår for at en kontrakt defineres som forsikringskontrakt er at den må inneholde betydelig forsikringsrisiko. Hva som oppfattes som betydelig forsikringsrisiko er ikke entydig definert, men selskapet legger til grunn at når utfallet av en forsikret hendelse varierer med i størrelsesorden 5 – 10 prosent av innbetalt ytelse, anses kontrakten å være en forsikringskontrakt. Produktene selskapet tilbyr tilfredsstillende kravet om betydelig forsikringsrisiko etter denne definisjonen.

Det er gjennomført tilstrekkelighetstest for å kontrollere at nivået på de regnskapsførte forpliktelsene på forsikringskontraktene står i forhold til forsikringskundernes kontraktsmessige rettigheter. Selskapets avsetninger tilfredsstillende kravene i denne testen, og IFRS 4 stiller ikke ytterligere krav til reservering. Selskapet har derfor benyttet gjeldende norsk regelverk for regnskapsføring av forsikringskontrakter.

## 2.9 PRODUKTER

I skadeforsikring tilbys følgende produkter:

### Yrkesskade og Trygghet

Forsikringskontrakter som dekker kundenes arbeidstagerer for yrkesskader som faller inn under yrkesskadeloven og hovedtariffavtalen. I tillegg tegnes forsikringskontrakter som dekker arbeidstagerne for ulykke i fritiden.

### Ulykke

Forsikringskontrakter som dekker kunden for ulykker i fritiden. Det tegnes også forsikringskontrakter som dekker skoleelever i skoletiden.

### Brann-Kombinert

Forsikringskontrakter som dekker skade på kundenes eiendommer og eventuelle verditap som påføres kunden ved skade eller tap av eiendommen.

### Motorvogn

Forsikringskontrakter som dekker skade oppstått ved bruk av kundenes motorvogn.

### Ansvar

Forsikringskontrakter som dekker skade påført tredjeperson som en følge av kundenes virksomhet.

### Reise

Forsikringskontrakter som dekker skader og tap oppstått på reiser.

Risikoen for selskapet reduseres gjennom tegning av reassuranskontrakter som dekker erstatninger over gitte beløp pr. skade i alle bransjer nevnt over.



## 2.10 FORSIKRINGSTEKNISKE AVSETNINGER

Selskapet skal til enhver tid ha forsikringstekniske avsetninger som gir full dekning av det forsikringstekniske ansvar og annen risiko avledet av forsikringsvirksomheten. Selskapets avsetninger skal i alle tilfeller til enhver tid oppfylle de minstekrav til avsetninger som følger av forskrifter eller av vedtak og regler gitt i medhold til "Forskrift om forsikringstekniske avsetninger og risikostatistikk i skadeforsikring" av 10. mai 1991 nr. 301 og "Utfyllende forskrift om forsikringstekniske avsetninger og risikostatistikk i skadeforsikring" av 18. november 1992 nr. 1242 med oppdateringer.

Forsikringslovgivningens krav til forsikringstekniske avsetninger i skadeforsikring er ikke utelukkende knyttet til eksisterende kontrakter med kundene. Tre typer avsetninger faller derfor utenfor gjeldsdefinisjonen etter IFRS som nå er implementert i den endrede årsregnskapsforskriften. Dette gjelder følgende fond som dermed er reklassifisert fra forsikringsteknisk avsetning til egenkapital:

- Administrasjonsavsetning  
Administrasjonsavsetning reflekterer utgifter som vil kunne oppstå dersom en mulig fremtidig hendelse (avvikling av selskapet) inntreffer og som ikke er knyttet til forsikrings-selskapets forsikringsrisiko overfor eksisterende (eller fremtidige) kunder. Administrasjonsavsetningen er å betrakte som en betinget forpliktelse og må således klassifiseres som egenkapital.
- Garantiordning  
Avsetning til garantiordningen er ment å dekke mulige fremtidige utbetalinger som følger av at et annet skadeforsikrings-selskap ikke er i stand til å innfri sine forpliktelser. Avsetningen tilsvarende 1,5 prosent av de tre siste års opptjente bruttopremie. Avsetning til garantiordningen er å betrakte som en betinget forpliktelse og må således klassifiseres som egenkapital.
- Naturskadefond  
Avsetning til naturskadefondet er ment å dekke mulige fremtidige utbetalinger til erstatninger knyttet til fremtidige naturskader. Avsetningen reflekterer forsikringsrisiko, og foretas med utgangspunkt i eksisterende kontrakter, men avsetningen fjernes ikke ved kontraktens opphør. Anvendelse av fondet kan således gå til dekning av fremtidige naturskader som ikke er knyttet til eksisterende forsikringskontrakter. Avsetninger knyttet til avsluttede kontrakter kan ikke klassifiseres som en forpliktelse og må derfor klassifiseres som egenkapital.

Disse tre fondene er reklassifisert til bunden egenkapital, og det er beregnet utsatt skatt med 28 prosent. Denne endringen er også omarbeidet på sammenligningstallene.

Fra tidligere er reassuransavsetning ført som annen egenkapital. Reassuransavsetning representerer avsetning til dekning av de kostnader som påløper hvis en eller flere av selskapets reassurandører ikke dekker sine andeler av de samlede erstatningsforpliktelser.

Følgende fond inngår dermed i forsikringstekniske avsetninger:

### Avsetning for ikke opptjent premie

Premieavsetningen utgjør den ikke opptjente del av forfalt premie ved regnskapsårets slutt.

### Erstatningsavsetning

Avsetningen omfatter avsetninger knyttet til skader som er meldt, men ikke oppgjort. Videre gjelder det skader som er inntruffet men ikke meldt ved regnskapsårets slutt.

### Sikkerhetsavsetning

Sikkerhetsavsetning skal sikre selskapets evne til å dekke erstatningsansvar for egen regning grunnet ekstraordinære skadeforløp.

### Andre avsetninger

Andre avsetninger representerer avsetninger til Yrkesskadeforsikrings-

foreningen, Trafikkforsikringsforeningen og Legemiddelforsikringspoolen. Avsetninger til Yrkesskadeforsikringsforeningen og Trafikkforsikringsforeningen skjer ut fra selskapets andel av foreningenes forventede fremtidige erstatninger for skader som er inntruffet innen utløpet av regnskapsåret, og som dekkes gjennom disse ordningene.

Avsetning til Legemiddelforsikringspoolen er lik selskapets andel av poolens akkumulerte resultat.

## 2.11 PENSJONSFORPLIKTELSER EGNE ANSATTE

Selskapets pensjonsforpliktelser er forsikringsmessig delvis dekket gjennom offentlig tjenestepensjon i KLP ved medlemskap i Fellesordningen for kommuner og bedrifter ("Fellesordningen"). Selskapets medlemskap i KLPs kollektive livrente ble avsluttet 31.12.2006, og pensjonsansvar utover Fellesordningen dekkes over driften. Pensjonskostnadene er behandlet i samsvar med IAS 19.

Netto pensjonsforpliktelse er forskjellen mellom pensjonsmidlenes virkelige verdi (dvs. flytteverdi) og nåverdien av de beregnede pensjonsforpliktelser. Disse beregningene er foretatt etter lineær opptjening på basis av forutsetninger om dødelighet, uførhet, frivillig avgang, uttak av AFP, fremtidig lønnsutvikling (i kommunal sektor for Fellesordningen), fremtidig vekst i folketrygdens grunnbeløp (G), antakelser om fremtidig avkastning m.m. De økonomiske forutsetningene er fastsatt i tråd med prinsippene i NRS' veiledning om pensjonsforutsetninger. Netto forpliktelse er klassifisert som avsetning for forpliktelse i balansen. Dersom verdien av pensjonsmidlene overstiger nåverdien av beregnede pensjonsforpliktelser er netto midler presentert som langsiktig fordring.

Periodens netto pensjonskostnad består av summen av periodens pensjonsopptjening, rentekostnad på den beregnede forpliktelse og forventet avkastning på pensjonsmidlene. I tillegg kommer resultatført estimatavvik. Estimatavviket består av differansen mellom estimerte og endelig beregnede pensjonsforpliktelser og –midler. Estimatavvik ut over 10 prosent av det høyeste av brutto pensjonsforpliktelser og brutto pensjonsmidler ved årets begynnelse (korridoren) resultatføres lineært over gjenværende opptjeningstid.

Selskapet inngår i konsern som avlegger konsernregnskap etter IFRS f.o.m. 2007. Opparbeidet korridor, hensyntatt utsatt skatt, på tidspunktet for overgang til IFRS (01.01.2007) er resultatført i posten "andre resultatkomponenter".

Fellesordningen er en flerforetaksordning, dvs. at den forsikringstekniske risiko er fordelt mellom alle kommuner og bedrifter som deltar i ordningen. De økonomiske og aktuar-messige forutsetninger som ligger til grunn for beregning av netto pensjonsforpliktelser baserer seg derfor på forutsetninger som er representative for hele fellesskapet.

Arbeidsgiveravgift er beregnet på nettoforpliktelse. Arbeidsgiveravgiften er ikke tillagt brutto pensjonsforpliktelse og inngår således ikke i estimatavvik/korridor.

## 2.12 SELSKAPETS EGENKAPITAL

Selskapets egenkapital består av aksjekapital og annen egenkapital. Aksjekapitalen er stiftet av Kommunal Landspensjonskasse, som eier alle aksjene i selskapet. Selskapets aksjer er et omsettelig egenkapital-instrument, men aksjene er ikke notert på børs eller annen markeds plass.

Annen egenkapital består av mottatt konsernbidrag og opptjent egenkapital.

Det vises også til omtale under pkt. 2.10 hvor det fremgår at 72 prosent av administrasjonsavsetning, avsetning til garantiordningen og avsetning til naturskadepoolen inngår i selskapets egenkapital som bundne fond. I tillegg inngår reassuransavsetning og administrasjonsavsetning utover minstekrav i annen egenkapital.

Utdeling fra selskapet er regulert gjennom alminnelige selskapsrettslige bestemmelser.

### 2.13 REGNSKAPSFØRING AV INNETEKTER

Inntekter ved salg av varer og tjenester vurderes til virkelig verdi av vederlaget.

- a) Premieinntekter  
Premieinntekter inntektsføres med det beløp som forfaller i regnskapsåret. Periodisering av opptjent premie ivaretas ved avsetning mot opptjent premie. Andel av periodens brutto premieinntekt som tilfaller reassurandør i forbindelse med gjenforsikring går til fradrag i brutto premieinntekt.
- b) Renteinntekter/kostnader  
Renteinntekter og rentekostnader tilknyttet alle rentebærende finansielle instrumenter vurdert til amortisert kost, inntektsføres ved bruk av effektiv rentemetoden. For rentebærende finansielle investeringer som måles til virkelig verdi klassifiseres renteinntekten som løpende avkastning fra finansielle investeringer, mens effekten av rentendringer klassifiseres som netto urealisert gevinst fra finansielle investeringer til virkelig verdi over resultatet.

## Note 3 Viktige regnskapsestimater og vurderinger

Selskapet utarbeider estimater og antakelser om framtidige forhold. Disse evalueres løpende, og er basert på historiske erfaringsdata og forventninger om sannsynlige fremtidige hendelser vurdert ut i fra data som foreligger på tidspunktet for avleggelsen av regnskapet.

Det må forventes at estimatene vil avvike fra det endelige utfall, og nedenfor omtales de områdene hvor det er betydelig risiko for vesentlige endringer i balanseførte verdier i framtidige perioder.

- a) Forsikringskontrakter  
Ved beregning av forsikringstekniske avsetninger i bransjen skadeforsikring er det foretatt individuell skadereservering for alle meldte skader (RBNS). Reserveringene justeres i takt med løpende skadebehandling. Alle åpne skader skal ha en spesiell vurdering minst én gang i året. Avsetning for inntrufne skader som ikke er meldt til selskapet (IBNR) skjer ved hjelp av statistiske modeller. Modellene hensynstas det erfaringsbaserte meldemønsteret innenfor de forskjellige risikogrupperne.
- I skadeforsikring foretas det også målinger og justeringer av de totale erstatningsavsetningene (RBNS+IBNR) slik at det totale avsetningsnivået blir målt opp mot endringer i risikoelementer som skadefrekvens, storskadeinnslag, bestandssammensetning og bestandsstørrelse. Erstatningsavsetningene er vurdert til forventningsrett nivå, dvs. at det ikke er sikkerhetsmarginer i denne. Erstatningsavsetningen er ikke neddiskontert, dvs. at det ikke er hensyntatt finansinntekter av de avsatte midler frem til utbetalingstidspunktet. Dette representerer en sikkerhetsmargin i forhold til fremtidige erstatningsutbetalinger.

Sikkerhetsavsetningen i skadeforsikring skal dekke ekstraordinære fluktuasjoner. Minstekravet tilsvarer et nivå som med 99 prosent sannsynlighet dekker fluktuasjoner i skaderesultatene.

Minstekrav til avsetninger i skadeforsikring er beregnet ved modeller gitt i forskrift om forsikringstekniske avsetninger fastsatt av Kredittilsynet. De faktiske avsetninger overstiger minstekravene.

- b) Andeler i eiendomsselskaper  
Selskapet eier andeler i eiendomsselskaper organisert som ANS. ANS-andelene vurderes til virkelig verdi med verdiendring over resultatet. ANS-andelene omsettes ikke i et aktivt marked, og virkelig verdi estimeres ut i fra den underliggende eiendoms verdi. Det er heller ikke et aktivt marked for de underliggende eiendommer, og verdifastsettelsen av disse er basert på en intern prisningsmodell hvor det tas utgangspunkt i et langsiktig avkastningskrav for den enkelte eiendom. Verdsettelsen utføres av søsterselskapet KLP Eiendom AS, som har

### 2.14 SKATT

Skattekostnaden i resultatregnskapet omfatter både periodens betalbare skatt og endring i utsatt skatt. Utsatt skatt er beregnet med 28 % på grunnlag av de midlertidige forskjeller som eksisterer mellom regnskapsmessige og skattemessige verdier, samt skattemessig underskudd til fremføring ved utgangen av regnskapsåret. Skatteøkende og skattereduserende midlertidige forskjeller som reverserer eller kan reversere i samme periode er utlignet. Netto utsatt skattefordel balanseføres i den grad det er sannsynlig at denne kan bli nyttiggjort.

Skatt på avgitt konsernbidrag som er ført direkte mot egenkapitalen, er ført mot betalbar skatt i balansen.

### 2.15 KONTANTER OG KONTANTEKVIVALENTER

Som kontanter og bankinnskudd regnes kontantbeholdning og bankinnskudd tilknyttet daglig drift. Bankinnskudd tilknyttet verdipapirvirksomheten er definert som finansiell eiendel. Kontantstrøpmoppstillingen er satt opp etter den direkte metoden.

erfaring med å verdsette investeringseiendom for KLP-konsernet. KLP Eiendom AS er en betydelig eiendomsaktør i det norske markedet.

For å kvalitetssikre konsernets interne verdsettelsesmodell gjennomføres eksterne verdsettelses hver kvartal for 2-3 "normeiendommer" slik at man vil få meglernes vurdering av verdiutviklingen på disse fra kvartal til kvartal. Disse verdsettelsene foretas i forkant av den interne verdsettelsen slik at resultatene kan benyttes på hele eiendomsporteføljen. Ekstern verdsettelse av 10 prosent av eiendomsmassen foretas årlig.

Avkastningskravet er beregnet med utgangspunkt i risikofri rente (10-års statsobligasjonsrente justert for et rentetillegg mot 20-årsrente). Videre legges det til et administrasjonstillegg og en risikopremie. Risikopremien er individuelt fastsatt for den enkelte eiendom. Risikopremien vurderes i forhold til markedets vurderinger basert på takster gjennomført av eksterne, uavhengige og kompetente takseringsselskap.

Mindre endringer i avkastningskravet vil gi relativt store utslag i eiendomsverdiene og dermed også store utslag i verdi på KLP Skadeforsikring AS andeler i eiendoms-ANS.

- c) Pensjonsforpliktelser egne ansatte  
Nåverdien av netto pensjonsforpliktelser selskapet har overfor sine ansatte, avhenger av en rekke forutsetninger av økonomisk og demografisk art. Små endringer i disse variablene kan gi relativt store utslag i brutto påløpt pensjonsforpliktelse og dermed brutto pensjonskostnad. Selskapet avdemper den regnskapsmessige effekten av endrede forutsetninger ved måling av pensjonsforpliktelser ved at kun estimatavvik utover 10 prosent av det høyeste av brutto pensjonsforpliktelser og brutto pensjonsmidler fordeles og resultatføres over gjenværende løpetid.

Selskapet har fulgt "Veiledningen for fastsettelse av pensjonsforutsetninger" utgitt av Norsk regnskapsstiftelse (NRS) sist oppdatert 6. januar 2009. Det er lagt vekt på at forutsetningene er innbyrdes konsistente. De parametrene som er av størst betydning for netto pensjonsforpliktelser er diskonteringsrente, forutsetning om framtidig lønnsvekst, forutsetning om framtidig regulering av folketrygdens grunnbeløp (G-regulering), pensjonsregulering, forutsetninger om framtidig levealder og framtidig uttakstilbøyelighet av AFP.

Diskonteringsrenten er fastsatt med utgangspunkt i statsobligasjonsrenten, og ble vurdert pr. 31.12.2008 til 3,8 prosent og pr. 31.12.2007 til 4,7 prosent (25 års vektet utbetalingstid).



Forutsetningene om framtidig lønnsvekst, framtidig G-regulering/pensjonsregulering er fastsatt i tråd med veiledningens konkrete anbefaling til henholdsvis 4,0 prosent (lønnsvekst) og 3,75 prosent (regulering av G/pensjoner). For den kommunale pensjonsordningen skal pensjonsreguleringen være lik G-reguleringen.

Forutsetninger om levealder (dødelighet) er basert på nyeste dødelighetstabell (K2005).

Det er lagt til grunn en framtidig uttakstilbøyelighet på 4,5 prosent, det vil si 4,5 prosent tar ut AFP ved fylte 62 år.

- d) Virkelig verdi på finansielle eiendeler  
Finansielle eiendeler som er klassifisert som eiendeler der endringer i virkelig verdi resultatføres er i stor grad eiendeler som omsettes i et marked slik at markedsverdien kan fastsettes med stor grad av sikkerhet. For noterte papirer med liten omsetning, vurderes det hvorvidt det observerbare kursen kan antas å være reell.

Dersom det konkluderes med at en observerbar markedskurs ikke er representativ for eiendelens virkelige verdi, eller verdipapiret ikke omsettes i et notert marked, estimeres markedsverdien. Estimater baseres på markedsforshold som foreligger på balansedagen. Unoterte rentepapirer prises ut i fra en rentekurve med et risikotillegg som

## Note 4 Risikostyring

Selskapet er gjennom sin virksomhet eksponert både for forsikringsrisiko og finansiell risiko. For selskapet er den overordnede risikostyringen innrettet mot at den finansielle risikoen håndteres på en slik måte at man til en hver tid imøtekommer de forpliktelsene forsikringskontraktene påfører virksomheten.

Den overordnede risikoen håndteres av selskapets økonomienhet som ser til at styrets retningslinjer for risikohåndtering blir ivarettatt.

### 4.1 FORSIKRINGSRISIKO

Forsikringsrisikoen for den enkelte forsikringskontrakt består av sannsynligheten for at det inntreffer et forsikringstilfelle og usikkerheten i størrelsen på erstatningsutbetalingen. Usikkerheten på porteføljenivå er i tillegg påvirket av faktorer som lovendringer og rettsavgjørelser. Den relative forsikringsrisikoen vil være mindre jo større totalporteføljen er. Den samlede forsikringsrisikoen vil også bli mindre ved at porteføljen har en geografisk spredning og er spredt på forskjellige forsikringsprodukter. I tillegg er det en risiko for at erstatningsavsetningen, det vil si det beløp som er avsatt for skader inntruffet i tidligere år, vil avvike fra de endelige erstatningene for disse skadene.

I tabellen under vises resultateffekten ved 1 prosent endring i kostnader, premienivå, skadeutbetalinger og erstatningsavsetning for tidligere år :

Resultateffekt	
Millioner kroner	
1 % endring i kostnader	1,4
1 % endring i premienivå	5,6
1 % endring i skadeutbetalinger	4,1
1 % endring i erstatningsavsetning for tidligere år	13,1

representerer markedets prising av utsteders bransjespesifikke risiko. Rentekurvene innhentes daglig fra ekstern kilde, men spreadkurver innhentes månedlig. Det innhentes jevnlig eksterne priser på en betydelig andel av disse unoterte papirene for å etterprøve egne verdsettelsesmodeller.

- e) Tap på finansielle eiendeler  
Finansielle eiendeler som ikke måles til markedsverdi, vurderes for verdifall på balansedagen.

KLP Skadeforsikrings AS portefølje av obligasjoner vurdert til amortisert kost, inkludert obligasjoner som holdes til forfall, vurderes enkeltvis hvert kvartal. Porteføljen består av høyt kredittvurderte utstedere, og dersom utsteders kredittvurdering endres negativt foretas det nedskrivning kun dersom det i tillegg observeres forhold som oppfattes som en objektiv hendelse som innvirker på framtidige kontantstrømmer fra investeringene.

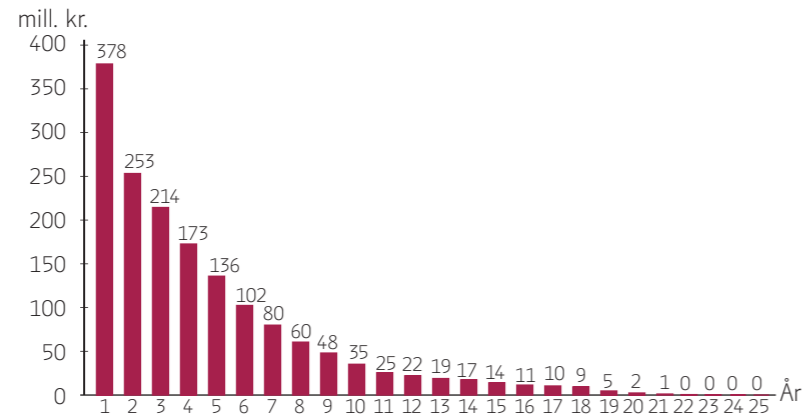
- f) Varige driftsmidler og aktivert programvare  
Ved mistanke om verdifall foretas det nedskrivningstest for å kontrollere om bokført verdi for driftsmidler og aktivert programvare er til stede. I den forbindelse estimeres gjenvinnbart beløp. Det foreligger usikkerhet knyttet til estimat av kontantstrømmer og diskonteringsfaktor i forbindelse med beregning av gjenvinnbart beløp.

#### 4.2 FINANSIELL RISIKO

Selskapets finansielle risiko består av likviditetsrisiko, markedsrisiko og kredittrisiko.

##### a) Likviditetsrisiko:

Selskapet har behov for likviditet i forhold til å utbetale erstatnings-



Risikoen for at selskapet ikke skal ha tilstrekkelig likviditet til å dekke kortsiktig gjeld er svært liten ettersom en stor del av selskapets eiendeler er likvide.

I siste halvdel av 2008 ble likviditeten i verdipapirmarkedene generelt dårligere, og det oppsto en risiko for at normalt likvide verdipapirer ikke lenger ble omsatt i et omfang som tilsier et aktivt marked. Dette økte risikoen for at verdipapirer ble omsatt til lavere kurs enn balanseført verdi. Selskapets behov for å frigjøre likviditet ved å selge verdipapirer har vært av beskjeden omfang i denne perioden, og det har ikke vært behov for å realisere verdipapirer på lavere kurs enn det selskapet har antatt å være markedsverdi på salgstidspunktet. Selskapets likviditetsstrategi innebærer at selskapet til enhver tid skal ha tilstrekkelige likvide midler til å møte selskapets forpliktelser ved forfall, uten at det påløper kostnader av betydning knyttet til å frigjøre midler. Aktivasammensetningen i selskapets porteføljer skal være tilstrekkelig likvid til å kunne dekke annet likviditetsbehov som kan oppstå. KLP Kapitalforvaltning AS forvalter selskapets likviditet. Det er etablert interne rammer for størrelsen på likviditetsbeholdningen. Selskapets økonomienhet overvåker utviklingen i likviditetsbeholdningen fortløpende. Selskapets styre vedtok i desember 2008 en likviditetsstrategi for 2009. Den inneholder blant annet rammer, ansvarsforhold, risikomål og beredskapsplan for likviditetsstyringen.

##### b) Markedsrisiko

Markedsrisiko er risikoen for tap som følge av endringer i markedspriser på aksjer, obligasjoner og andre verdipapirer og valuta. Markedsrisikoen avhenger både av volatiliteten i markedsprisene og posisjonenes størrelse. Utviklingen i norske og internasjonale verdipapirmarkedene har generelt stor betydning for selskapets resultater.

Aksjeeksponeringen er vurdert som å være den største finansielle risikofaktoren på kort sikt. På lengre sikt er imidlertid risikoen for lave renter av større betydning. Forsikringstekniske avsetninger påvirkes, slik regelverket i dag er utformet, ikke direkte av endringer i markedsrenten. Ved eventuell fremtidig overgang til markedsverdi på forpliktelsene, vil reservenes størrelse for langhalet forretning variere i tråd med renteendringer.

Selskapet har en strategi som innebærer valutasikring av hoveddelen av internasjonal eksponering. Sikring av valutaeksponeringen gjøres gjennom derivater, og den økonomiske sikringseffekten kommer til

oppgjør i forbindelse med forsikringsvirksomheten. I tillegg er det behov for likviditet til å håndtere selskapets løpende forpliktelser relatert til den daglige drift.

Selskapets erstatningsreserve pr. 31.12.2008 forventes å ha følgende forfallsprofil:

uttrykk gjennom ordinær regnskapsmessig behandling uten bruk av sikringsbokføring. Som hovedregel er alle selskapets renteinvesteringer i fremmed valuta sikret tilbake til norske kroner, mens for aksjeinvesteringer i fremmed valuta ligger sikringsgraden mellom 70 og 100 prosent.

I selskapets forvaltning brukes derivater prinsipielt for risikoreduksjon samt for kostnads- og tidseffektiv implementering av verdising eller tilpasninger i investeringsporteføljen. I mange tilfeller vil det både være billigere og raskere å foreta risikoendringer ved hjelp av derivater enn ved handel i underliggende instrumenter. Et eksempel kan være kortsiktige justeringer av aksjeeksponering i globale markeder.

Selskapets markedsrisiko vurderes fortløpende ved hjelp av stress-tester og statistiske analyseverktøy. Kredittilsynet utvikler nå nye tilsynsverktøy for forsikring med en ny stresstest for skadeforsikringselskaper som også inkluderer renterisiko fra forsikringsforpliktelsene og motpartsrisiko. Selskapet har i 2008 gjort beregninger i henhold til den nye stresstesten fra Kredittilsynet og i henhold til en beregningsstudie (QIS4) for virkninger av nytt soliditetsregelverk i forsikring (Solvens II).

##### Sensitivitetsanalyse markedsrisiko

Markedsrisikoen i et forsikringselskap kan måles på forskjellige måter. Selskapet har i den løpende oppfølgingen benyttet en standardisert metode som også de fleste norske skadeselskaper rapporterer markedsrisiko på. Stresstesten er basert på at norske aksjer faller 30 prosent, at utenlandske aksjer faller 20 prosent og en samtidig renteoppgang på 2 prosent for renteplasseringer omløp. Videre legges det inn verdinedgang for eiendom. Markedsrisiko i valuta er ikke hensyntatt da selskapet valutasikrer de internasjonale porteføljene tilnærmet 100 prosent.

I stresstesten er det ikke tatt høyde for samvariasjon mellom aktivaklassene aksjer, renteplasseringer og eiendommer. I virkeligheten vil vanligvis obligasjonsrentene falle, og obligasjonskursene stige når aksjekursene faller. Dette betyr at stresstesten normalt overvurderer den potensielle markedsrisikoen. I tillegg er en nedgang på 20 prosent i internasjonale aksjer en relativt sjelden begivenhet, spesielt en momentan og plutselig nedgang som forutsatt i stresstesten.

2008 har imidlertid vært preget av urolige finansmarkeder, hvor både aksjekurser, obligasjonskurser og eiendomsverdier har hatt tildels betydelige verdifall i samme periode. Dette underbygger behovet for å gjennomføre beregninger med forutsetninger som normalt oppfattes som ekstreme.

Ved årsskiftet 2008 var aksjeeksponeringen vel 6 prosent, hvorav ca. 13 prosent var eksponert mot norske aksjer. Andeler i eiendomselskaper utgjorde ca. 5,5 prosent.

Oppstillingen nedenfor viser sum markedsrisiko for KLP Skadeforsikring AS.

Millioner kroner	31.12.08	31.12.07
Markedsrisiko KLP Skadeforsikring AS	166	165

##### (c) Kredittrisiko

Det er lagt vekt på at kreditteksponeringen er diversifisert for å unngå konsentrasjon av kredittrisiko mot enkelte debitorer. Endringer i

debitors kredittvurdering overvåkes og følges opp av KLP Kapitalforvaltning AS.

I forbindelse med reassurans foreligger det også en kredittrisiko. Dette følges opp av selskapets økonomienhet.

Selskapet har god balanse mellom norske obligasjoner og internasjonale obligasjoner og har en portefølje av utelukkende gode kreditter med høykredittkvalitet, jfr. ratingbyråenes rangeringer. I porteføljen av hold til forfall- og anleggsobligasjoner på ca. 1,5 milliarder kroner er 40 prosent ratet AAA. Selskapet har ca. 254 millioner kroner i et internasjonalt kredittobligasjonsfond. Kreditteksponeringen i dette fondet følger tett eksponeringen til indeks, som er en skreddersydd versjon av Barclays Capital Aggregate Corporate Index. Porteføljen hadde en mindre investering i obligasjoner utstedt av Lehman & Brothers. Disse er papirene ble solgt i september 2008.

Det er ikke foretatt nedskrivning for kredittap i selskapets obligasjonsportefølje i de perioder som presenteres i dette årsregnskapet.

## Note 5 Virksomhetssegmenter

Tusen kroner	2008			2007			2006		
	Privat	Arbeidsgiver	Sum	Privat	Arbeidsgiver	Sum	Privat	Arbeidsgiver	Sum
Premieinntekter for egen regning	2 356	523 454	525 810	0	521 253	521 253	0	537 088	537 088
Netto finansinntekter	24	9 092	9 116	0	98 197	98 197	0	96 468	96 468
Erstatninger for egen regning	-5 329	-366 004	-371 333	0	-428 232	-428 232	0	-408 637	-408 637
Endring i avsetninger for egen regning	-5 145	15 749	10 604	0	-31 807	-31 807	0	-45 916	-45 916
Forsikringsrelaterte driftskostnader	-17 659	-126 556	-144 215	0	-118 079	-118 079	0	-109 056	-109 056
Andre inntekter/kostnader	33	4 729	4 762	0	29 381	29 381	0	1 448	1 448
<b>Resultat før skatt</b>	<b>-25 720</b>	<b>60 464</b>	<b>34 744</b>	<b>0</b>	<b>70 715</b>	<b>70 715</b>	<b>0</b>	<b>71 395</b>	<b>71 395</b>
Skadeprosent for egen regning*	-	69,9 %	70,6 %	-	82,2 %	82,2 %	-	76,1 %	76,1 %
Kostnadsprosent for egen regning*	-	24,0 %	26,7 %	-	23,1 %	23,1 %	-	20,4 %	20,4 %
Combined ratio for egen regning*	-	93,9 %	97,3 %	-	105,3 %	105,3 %	-	96,5 %	96,5 %

\* Det er ikke opplyst om nøkkeltall for det nystartede privatsegmentet. På en så liten og ung bestand vil ikke nøkkeltallene være representative for den reelle situasjonen.

Note 6 Premier, erstatninger og avsetninger

Tusen kroner	NÆRINGSBETONT						Sum næringsbetonte forsikringer	PRIVATBETONT				Sum privatbetonte forsikringer	Naturskade- forsikringer	Termin- tillegg og avskrevet premie	Totalt 2008	Totalt 2007	Totalt 2006	Total 2005	Totalt 2004	
	Yrkesskade- forsikringer	Trygghets- forsikringer	Kombinerte forsikringer	Motorvogn- forsikringer	Ansvars- forsikringer	Ulykkes- forsikringer		Kombinerte forsikringer	Motorvogn- forsikringer	Fritidsbåt- forsikringer	Reise- forsikringer									
<b>Forfalte premier</b>																				
Brutto premier	133 263	56 619	207 276	65 860	45 298	508 316	12 683	3 285	6 664	292	1 804	24 728	40 172	567	573 783	554 751	583 091	620 456	615 269	
Avgitte premier	-2 791	-1 186	-22 463	-2 529	-4 758	-33 727	-261	-79	-55	-8	-72	475	0	0	-34 202	-43 922	-47 882	-41 925	-48 813	
<b>Premier for egen regning</b>	<b>130 472</b>	<b>55 433</b>	<b>184 813</b>	<b>63 331</b>	<b>40 540</b>	<b>474 589</b>	<b>12 422</b>	<b>3 206</b>	<b>6 609</b>	<b>284</b>	<b>1 732</b>	<b>24 253</b>	<b>40 172</b>	<b>567</b>	<b>539 581</b>	<b>510 829</b>	<b>535 209</b>	<b>578 531</b>	<b>566 456</b>	
<b>Brutto forretning</b>																				
Opptjente bruttopremier	137 051	57 639	203 349	62 322	44 464	504 825	12 708	716	1 395	63	1 338	16 220	38 451	569	560 065	556 571	584 970	592 675	608 853	
Påløpne bruttoerstatninger	-102 038	-31 532	-172 545	-50 814	-15 340	-372 269	-5 135	-4 275	-819	-161	-602	10 992	-21 886		-405 147	-416 085	-399 745	-432 045	-432 579	
Forsikringsrelaterte brutto driftskostnader	-30 534	-12 973	-47 494	-15 090	-10 379	-116 470	-3 207	-4 475	-9 078	-398	-997	18 155	-9 591		-144 215	-118 079	-109 056	-89 844	-74 592	
<b>Forsikringsteknisk resultat brutto</b>	<b>4 479</b>	<b>13 134</b>	<b>-16 690</b>	<b>-3 582</b>	<b>18 745</b>	<b>16 086</b>	<b>4 366</b>	<b>-8 034</b>	<b>-8 502</b>	<b>-496</b>	<b>-261</b>	<b>-12 927</b>	<b>6 974</b>	<b>569</b>	<b>10 703</b>	<b>22 407</b>	<b>76 169</b>	<b>70 786</b>	<b>101 682</b>	
Forsikringsrelaterte brutto driftskostnader som ikke kan henføres direkte til bransjer, er fordelt forholdsmessig etter premie.																				
Avgitt forretning																				
Opptjente premier	2 483	1 085	22 834	2 453	4 969	33 825	250	59	41	6	73	430	0		34 255	35 318	47 882	41 925	48 813	
Gjenforsikringsandel påløpne erstatninger	-5 264	-1 816	-21 193	-5 057	-507	-33 837	38	-1	-14	-1	0	-22	-0		33 815	-12 147	-8 892	-42 667	-10 693	
<b>Forsikringsteknisk resultat</b>	<b>-2 781</b>	<b>-731</b>	<b>1 641</b>	<b>-2 604</b>	<b>4 462</b>	<b>-12</b>	<b>288</b>	<b>58</b>	<b>27</b>	<b>5</b>	<b>73</b>	<b>452</b>	<b>0</b>		<b>440</b>	<b>47 465</b>	<b>56 774</b>	<b>-742</b>	<b>38 120</b>	
<b>Egen regning</b>																				
<b>Forsikringsteknisk resultat</b>	<b>7 260</b>	<b>13 865</b>	<b>-18 331</b>	<b>-979</b>	<b>14 283</b>	<b>16 098</b>	<b>4 078</b>	<b>-8 092</b>	<b>-8 529</b>	<b>-501</b>	<b>-334</b>	<b>-13 378</b>	<b>6 974</b>		<b>10 263</b>	<b>-25 058</b>	<b>19 395</b>	<b>71 528</b>	<b>63 562</b>	
<b>Finansinntekter</b>	<b>3 741</b>	<b>1 078</b>	<b>1 071</b>	<b>246</b>	<b>373</b>	<b>6 509</b>	<b>87</b>	<b>14</b>	<b>12</b>	<b>1</b>	<b>4</b>	<b>118</b>	<b>624</b>		<b>7 251</b>	<b>88 110</b>	<b>86 559</b>	<b>93 067</b>	<b>78 839</b>	
<b>Resultat</b>	<b>11 000</b>	<b>14 943</b>	<b>-17 260</b>	<b>-733</b>	<b>14 656</b>	<b>22 607</b>	<b>4 164</b>	<b>-8 078</b>	<b>-8 517</b>	<b>-500</b>	<b>-330</b>	<b>-13 260</b>	<b>7 599</b>		<b>17 514</b>	<b>63 052</b>	<b>105 954</b>	<b>164 595</b>	<b>142 401</b>	
Finansinntekter regnes ut ved "opnådd finansinntekt" multiplisert med gjennomsnittlige avsetninger i den aktuelle bransje.																				
<b>Påløpne erstatninger brutto</b>																				
Årets skader	132 692	53 730	187 964	48 858	35 206	458 450	7 189	4 275	819	161	602	13 046	21 886		493 382	458 393	424 431	484 899	395 703	
Avviklingstap for tidligere år	-30 654	-22 198	-15 419	1 956	-19 866	-86 181	-2 054	0	0	0	0	-2 054	0		-88 235	-42 308	-24 686	-52 854	36 876	
<b>Påløpne erstatninger brutto</b>	<b>102 038</b>	<b>31 532</b>	<b>172 545</b>	<b>50 814</b>	<b>15 340</b>	<b>372 269</b>	<b>5 135</b>	<b>4 275</b>	<b>819</b>	<b>161</b>	<b>602</b>	<b>10 992</b>	<b>21 886</b>		<b>405 147</b>	<b>416 085</b>	<b>399 745</b>	<b>432 045</b>	<b>432 579</b>	
<b>Påløpne erstatninger for egen regning</b>																				
Årets skader	129 873	53 684	162 786	48 858	33 363	428 564	7 189	4 274	805	160	600	13 028	21 886		463 478	453 276	417 386	446 556	395 589	
Avviklingstap for tidligere år	-33 099	-23 968	-11 434	-3 101	-18 530	-90 132	-2 016	0	0	0	2	-2 014	0		-92 146	-25 044	-8 749	-57 178	26 297	
<b>Påløpne erstatninger for egen regning</b>	<b>96 774</b>	<b>29 716</b>	<b>151 352</b>	<b>45 757</b>	<b>14 833</b>	<b>338 432</b>	<b>5 173</b>	<b>4 274</b>	<b>805</b>	<b>160</b>	<b>602</b>	<b>11 014</b>	<b>21 886</b>		<b>371 332</b>	<b>428 232</b>	<b>408 637</b>	<b>389 378</b>	<b>421 886</b>	
<b>Forsikringstekniske avsetninger</b>																				
<b>Premieavsetning, uopptjent brutto</b>	<b>01.01.08</b>	<b>17 476</b>	<b>6 192</b>	<b>27 694</b>	<b>6 302</b>	<b>6 533</b>	<b>64 197</b>	<b>1 082</b>	<b>0</b>	<b>0</b>	<b>0</b>	<b>157</b>	<b>4 874</b>		<b>70 310</b>					
Kredittilsynets minstekrav brutto		17 476	6 192	27 694	6 302	6 533	64 197	1 082	0	0	0	157	4 874		70 310					
Premieavsetning, reassuransandel		-428	-177	-5 987	-557	-1 401	-8 549	-35	0	0	0	-19	0		-8 604					
<b>Premieavsetning, uopptjent f.e.r.</b>	<b>17 049</b>	<b>6 015</b>	<b>21 707</b>	<b>5 745</b>	<b>5 133</b>	<b>55 647</b>	<b>1 047</b>	<b>0</b>	<b>0</b>	<b>0</b>	<b>138</b>	<b>1 185</b>	<b>4 874</b>		<b>61 706</b>					
Kredittilsynets minstekrav f.e.r.		17 049	6 015	21 707	5 745	5 133	55 647	1 047	0	0	0	138	4 874		61 706					
<b>Premieavsetning, uopptjent brutto</b>	<b>31.12.08</b>	<b>13 688</b>	<b>5 172</b>	<b>31 620</b>	<b>9 839</b>	<b>7 367</b>	<b>67 686</b>	<b>1 057</b>	<b>2 569</b>	<b>5 269</b>	<b>229</b>	<b>623</b>	<b>9 747</b>	<b>6 595</b>	<b>84 028</b>					
Kredittilsynets minstekrav brutto		13 688	5 172	31 620	9 839	7 367	67 686	1 057	2 569	5 269	229	623	9 747	6 595	84 028					
Premieavsetning, reassuransandel		-735	-278	-5 615	-632	-1 190	-8 450	-47	-20	-14	-2	-18	-101	0	-8 551					
<b>Premieavsetning, uopptjent f.e.r.</b>	<b>12 953</b>	<b>4 894</b>	<b>26 005</b>	<b>9 207</b>	<b>6 177</b>	<b>59 236</b>	<b>1 010</b>	<b>2 549</b>	<b>5 255</b>	<b>227</b>	<b>605</b>	<b>9 646</b>	<b>6 595</b>		<b>75 477</b>					
Kredittilsynets minstekrav f.e.r.		12 953	4 894	26 005	9 207	6 177	59 236	1 010	2 549	5 255	227	605	6 595		75 477					
<b>Erstatningsavsetning, brutto</b>	<b>01.01.08</b>	<b>1 001 645</b>	<b>235 290</b>	<b>186 518</b>	<b>44 165</b>	<b>92 860</b>	<b>1 560 478</b>	<b>16 260</b>	<b>0</b>	<b>0</b>	<b>0</b>	<b>218</b>	<b>16 478</b>		<b>1 576 956</b>					
Kredittilsynets minstekrav brutto		783 145	115 790	128 638	43 035	44 587	1 115 196	16 260	0	0	0	218	16 478		1 131 674					
Erstatningsavsetning, reassuransandel		-13 724	-84	-14 560	-4 658	-8 844	-41 870	-18	0	0	0	-3	-21		-41 891					
<b>Erstatningsavsetning, f.e.r.</b>	<b>987 921</b>	<b>235 207</b>	<b>171 958</b>	<b>39 507</b>	<b>84 016</b>	<b>1 518 607</b>	<b>16 242</b>	<b>0</b>	<b>0</b>	<b>0</b>	<b>0</b>	<b>216</b>	<b>16 458</b>		<b>1 535 065</b>					
Kredittilsynets minstekrav f.e.r.		761 921	115 707	117 788	39 507	40 912	1 075 834	16 242	0	0	0	216	16 458		1 092 292					
<b>Erstatningsavsetning, brutto</b>	<b>31.12.08</b>	<b>956 276</b>	<b>326 134</b>	<b>236 902</b>	<b>54 419</b>	<b>90 906</b>	<b>1 664 637</b>	<b>19 110</b>	<b>4 150</b>	<b>566</b>	<b>63</b>	<b>356</b>	<b>24 245</b>		<b>1 688 882</b>					
Kredittilsynets minstekrav brutto		671 276	212 134	160 019	50 380	57 811	1 151 620	19 110	200	316	12	326	19 964		1 171 584					
Erstatningsavsetning, reassuransandel		-19 460	-236	-36 126	-7 853	-7 466	-71 141	-1	-1	-14	0	-4	-20		-71 161					
<b>Erstatningsavsetning, f.e.r.</b>	<b>936 816</b>	<b>325 898</b>	<b>200 776</b>	<b>46 566</b>	<b>83 440</b>	<b>1 593 496</b>	<b>19 109</b>	<b>4 149</b>	<b>552</b>	<b>63</b>	<b>352</b>	<b>24 225</b>			<b>1 617 721</b>					
Kredittilsynets minstekrav f.e.r.		651 816	211 898	123 914	46 566	53 440	1 087 634	19 109	199	302	11	322	19 943		1 107 577					
<b>Sikkerhetsavsetning</b>	<b>01.01.08</b>	<b>181 256</b>	<b>43 163</b>	<b>115 213</b>	<b>22 621</b>	<b>23 992</b>	<b>386 245</b>	<b>8 848</b>	<b>0</b>	<b>0</b>	<b>0</b>	<b>673</b>	<b>9 521</b>		<b>395 766</b>					
Kredittilsynets minstekrav		101 256	18 163	50 213	12 621	13 993	196 246	8 848	0	0	0	673	9 521		205 767					
Administrasjonsavsetning		55 311	12 969	12 194	2 894	5 157	88 525	1 307	0	0	0	51	1 358		89 883					
Kredittilsynets minstekrav		44 011	6 994	9 485	2 894	3 002	66 386	1 307	0	0	0	51	1 358		67 745					
<b>Sikkerhetsavsetning</b>	<b>31.12.08</b>	<b>160 188</b>	<b>49 591</b>	<b>114 347</b>	<b>23 001</b>	<b>25 450</b>	<b>372 577</b>	<b>5 930</b>	<b>2 328</b>	<b>1 530</b>	<b>405</b>	<b>482</b>	<b>10 675</b>		<b>383 252</b>					
Kredittilsynets minstekrav		80 188	24 591	49 347	13 001	15 450	182 577	5 930	2 328	1 530	405	482	10 675		193 252					
Administrasjonsavsetning		37 248	12 069	9 963	3 439	3 753	66 472	1 302	254	354	32	70	2 013	330	68 815					
Kredittilsynets minstekrav		37 248	12 069	9 963	3 439	3 753	66 472	1 302	254	354	32	70	2 013	330	68 815					
<b>Avsetninger til pool-ordninger og andre spesielle ordninger</b>																				
Naturskadepoolen	01.01.08																			

## Note 7 Finansiell risiko

Renterisiko 31.12.08	Rentefølsomhet				Sum
	Tusen kroner	Innen 1 år	1-5 år	5-10 år	
Obligasjoner og andre verdipapirer med fast avkastning	-13 427	-6 565	-9 082	0	-29 075
Plassering kredittinstitusjoner	-10	0	0	0	-10
<b>Sum</b>	<b>-13 438</b>	<b>-6 565</b>	<b>-9 082</b>	<b>0</b>	<b>-29 085</b>

31.12.07	Rentefølsomhet				Sum
	Tusen kroner	Innen 1 år	1-5 år	5-10 år	
Obligasjoner og andre verdipapirer med fast avkastning	-14 300	-6 746	-6 292	0	-27 339
Plassering kredittinstitusjoner	-3	0	0	0	-3
<b>Sum</b>	<b>-14 304</b>	<b>-6 746</b>	<b>-6 292</b>	<b>0</b>	<b>-27 342</b>

Rentefølsomhet er et uttrykk for endring i markedsverdi på rentebærende plasseringer - her uttrykt ved 1% renteøkning

Durasjon på rentebærende omløsplasseringer 31.12.08: 3,14

Durasjon på rentebærende omløsplasseringer 31.12.07: 2,26

Renterisiko styres ved bruk av modifisert durasjon, hvor risikomålet settes ut fra parallelle skift i rentekurven.

I tillegg styres renterisikoen ved en diversifisering mellom land og løpetid.

Valutarisiko Tusen kroner	Valutakode	Netto posisjon	
		31.12.08	31.12.07
Euro	EUR	2 562	95
<b>Sum valutarisiko 31.12.08</b>		<b>2 562</b>	<b>95</b>

Valutarisikoen pr. årsslutt er representativ for regnskapsperioden.

Selskapets renteinvesteringer i utenlandsk valuta er tilnærmet 100 prosent økonomisk sikret.

Kreditrisiko Tusen kroner	2008		2007	
	Rating			
AAA	850 951	35,5 %	703 230	31,4 %
AA	341 707	14,3 %	314 919	14,0 %
A	466 198	19,5 %	363 683	16,2 %
BBB	182 393	7,6 %	195 620	8,7 %
Uratede/NIG verdipapirer utstedt av:				
Norske finansinstitusjoner	392 491	16,4 %	617 047	27,5 %
Kommuner/fylkeskommuner	48 167	2,0 %	35 653	1,6 %
Øvrige	112 843	4,7 %	11 277	0,5 %
<b>Sum</b>	<b>2 394 750</b>	<b>100,0 %</b>	<b>2 241 430</b>	<b>100,0 %</b>

Tabellen viser eksponering mot ratingkategoriene Standard & Poor's benytter for utstedere av selskapets beholdning av rentebærende verdipapirer.

I beregningen av eksponering mot ratingklasser er laveste kredittrating av Moody's og Standard & Poor's benyttet.

Der verdipapiret ikke er ratet, men utsteder er ratet, er rating på utsteder benyttet.

## Note 8 Aksjer og aksjefondsandeler

Tusen kroner	2008	2007
<b>Aksjefond</b>		
KLP AksjeGlobal Indeks II	118 475	180 812
KLP AksjeNorden	22 778	35 747
KLP AksjeNorge	20 476	41 106
KLP alternative investments	20 471	60 082
KLP alternative investments - relative value	19 000	0
<b>Sum aksjefond</b>	<b>201 200</b>	<b>317 747</b>
<b>Andeler i eiendom</b>		
Andeler i Byporten ANS	67 368	0
Andeler i Frydenlund eiendom ANS	73 519	0
<b>Sum andeler eiendom</b>	<b>140 887</b>	<b>0</b>
<b>Rentefond</b>		
KLP Obligasjon Global 1	253 610	248 636
KLP alternative investments-Fixed income	18 794	0
<b>Sum rentefond</b>	<b>272 404</b>	<b>248 636</b>

## Note 9 Netto inntekter for ulike klasser finansielle instrumenter

Tusen kroner	Løpende avkastning fra finansielle investeringer	Netto realisert gevinst fra finansielle investeringer	Netto urealisert gevinst fra finansielle investeringer til virkelig verdi over resultat	Sum netto gevinst fra finansielle eiendeler
<b>2008</b>				
<b>Netto inntekter finansielle instrumenter som holdes til forfall</b>				
Noterte obligasjoner	17 085	0	0	0
Unoterte obligasjoner	5 027	0	0	0
<b>Gjeldsinstrumenter til virkelig verdi over resultatet (virkelig verdi opsjon)</b>				
Obligasjoner	28 313	-581	18 503	17 923
<b>Sertifikater</b>	17 861	-773	2 527	1 754
Rentefond	-686		-4 542	-4 542
<b>Egenkapitalinstrumenter til virkelig verdi over resultatet (virkelig verdi opsjon)</b>				
Aksjer og aksjefond	0	-488	-116 458	-116 946
<b>Finansielle derivater</b>				
Valutaterminer, renteswapper, futures, opsjoner		1 402	498	1 899
<b>Lån og fordringer tilknyttet investeringsvirksomhet til amortisert kost</b>				
Obligasjoner	42 883			0
Utlån				
<b>Øvrige lån og fordringer inkl. fordringer på forsikringstagere</b>				
Premiefordringer	20 639			0
Øvrige fordrigner	8 494			0
<b>Kontanter og bankinnskudd</b>	7 122	240	0	240
<b>Sum</b>	<b>146 738</b>	<b>-201</b>	<b>-99 471</b>	<b>-99 672</b>
<b>2007</b>				
<b>Netto inntekter finansielle instrumenter som holdes til forfall</b>				
Noterte obligasjoner	9 919			0
Unoterte obligasjoner	3 121	0		0
<b>Gjeldsinstrumenter til virkelig verdi over resultatet (virkelig verdi opsjon)</b>				
Obligasjoner	28 197	-12 312	4 485	-7 827
Sertifikater	17 468	326	-16	310
Rentefond	25 565		-21 318	
<b>Egenkapitalinstrumenter til virkelig verdi over resultatet (virkelig verdi opsjon)</b>				
Aksjer og aksjefond	0	639	3 931	4 570
Finansielle derivater				
Valutaterminer, renteswapper, futures, opsjoner	0	-6 840	-683	-7 523
<b>Lån og fordringer tilknyttet investeringsvirksomhet til amortisert kost</b>				
Obligasjoner	33 517			0
Utlån				0
<b>Øvrige lån og fordringer inkl. fordringer på forsikringstagere</b>				
Premiefordringer	10 193			0
Øvrige fordrigner	18 149			0
<b>Kontanter og bankinnskudd</b>	4 641	-1 674	62	-1 612
<b>Sum</b>	<b>150 770</b>	<b>-19 862</b>	<b>-13 538</b>	<b>-12 082</b>

## Note 10 Virkelig verdi av finansielle eiendeler og forpliktelser

Finansielle Eiendeler	2008		2007	
	Balanseført verdi	Virkelig verdi	Balanseført verdi	Virkelig verdi
<b>Tusen kroner</b>				
<b>Gjeldsinstrumenter som holdes til forfall - målt til amortisert kost</b>				
Norske HTF obligasjoner	564 525	583 866	233 005	228 313
Opptjente ikke forfalte renter	10 938	10 938	5 486	5 486
Utenlandske HTF obligasjoner	196 245	200 801	91 208	89 864
Opptjente ikke forfalte renter	3 528	3 528	860	860
<b>Sum gjeldsinstrumenter som holdes til forfall</b>	<b>775 236</b>	<b>799 133</b>	<b>330 559</b>	<b>324 523</b>
<b>Gjeldsinstrumenter til virkelig verdi over resultat</b>				
Norske obligasjoner	479 656	479 656	522 837	522 837
Opptjente ikke forfalte renter	11 930	11 930	11 993	11 993
Norske sertifikater	140 548	140 548	364 924	364 924
Opptjente ikke forfalte renter	4 587	4 587	7 436	7 436
Plasseringer hos kredittinstitusjoner	50 658	50 658	41 418	41 418
<b>Sum gjeldsinstrumenter til virkelig verdi over resultat</b>	<b>687 378</b>	<b>687 378</b>	<b>948 608</b>	<b>948 608</b>
<b>Egenkapitalinstrumenter, eiendomsandeler og rentefond til virkelig verdi over resultat</b>				
Eiendomsandeler	140 887	140 887	0	0
Norske aksjefond	201 200	201 200	317 747	317 747
Andeler rentefond	272 404	272 404	248 636	248 636
<b>Sum egenkapitalinstrumenter til virkelig verdi over resultat</b>	<b>614 491</b>	<b>614 491</b>	<b>566 383</b>	<b>566 383</b>
<b>Lån og fordringer tilknyttet investeringsvirksomheten - målt til amortisert kost</b>				
Norske obligasjonslån	485 696	490 824	621 470	607 130
Opptjente ikke forfalte renter	6 955	6 955	3 581	3 581
Utenlandske obligasjonslån	215 192	216 837	157 752	151 448
Opptjente ikke forfalte renter	948	948	1 772	1 772
<b>Sum lån og fordringer tilknyttet investeringsvirksomheten</b>	<b>708 791</b>	<b>715 565</b>	<b>784 575</b>	<b>763 931</b>
<b>Øvrige lån og fordringer inkl. fordringer på forsikringstakere - målt til amortisert kost</b>				
Fordringer i forbindelse med direkte forretninger	24 884	24 884	16 599	16 599
Fordringer i forbindelse med gjenforsikringsforretninger	3 933	3 933	11 227	11 227
Gjenforsikringsandel av ikke opptjent bruttopremie	8 550	8 550	8 604	8 604
Gjenforsikringsandel av brutto erstatningsavsetning	71 161	71 161	41 891	41 891
Andre fordringer	315	315	515	515
<b>Sum øvrige lån og fordringer inkl. fordringer på forsikringstakere</b>	<b>108 844</b>	<b>108 844</b>	<b>78 837</b>	<b>78 837</b>

## Note 11 Egenkapital

Tusen kroner	2008	2007	2006
<b>Aksjekapital</b>			
Antall aksjer 01.01.	47 500	47 500	47 500
Antall aksjer 31.12.	47 500	47 500	47 500
Antall aksjer i kapitalutvidelse innbetalt ikke registrert	21 250	0	0
Aksjekapital 01.01.	152 000	152 000	152 000
Aksjekapital 31.12.	152 000	152 000	152 000
Kapitalutvidelse innbetalt ikke registrert	68 000	0	0
<b>Resultat etter skatt pr. aksje i kroner</b>	<b>-143</b>	<b>1 078</b>	<b>1 172</b>
Selskapet har én aksjeklasse fordelt på 68.750 aksjer à kr. 3.200,00. Det er ingen bestemmelser i vedtektene vedrørende eventuelle begrensninger i stemmerett.			
KLP Skadeforsikring AS er et heleid datterselskap av Kommunal Landspensjonskasse (KLP) og inngår i konsernregnskapet til KLP. KLPs forretningskontor har adresse Karl Johansgt. 41B, Oslo. Der kan man ved henvendelse få utlevert konsernregnskapet. Dette er også tilgjengelig på <a href="http://www.klp.no">www.klp.no</a> .			
<b>Forsikringstekniske avsetninger klassifisert som egenkapital</b>			
Det er avsatt for utsatt skatt for forsikringstekniske avsetninger klassifisert som egenkapital. Avsetningen til reassuransavsetning, administrasjonsavsetning, garantiordning og naturskadefond i egenkapitalen gir skattemessig fradrag, men er ikke en regnskapsmessig kostnad. Forskjellen mellom regnskapsmessig og skattemessig periodisering skaper midlertidige resultatforskjeller og grunnlag for utsatt skatt. Det følger av IAS 12 at man skal bruke nominelle størrelser knyttet til beregning av utsatt skatt. Brutto avsetningsbeløp er derfor fordelt med 72 prosent under egenkapitalen og med 28% under utsatt skatt.			
Tusen kroner	2008	2007	2006
<b>Avsetning før skatt</b>			
Administrasjonsavsetning	68 815	67 744	64 604
Avsetning til naturskadefond	202 896	186 332	175 265
Avsetning til garantiordningen	25 500	24 324	24 689
<b>Fond mv.</b>	<b>297 212</b>	<b>278 399</b>	<b>264 558</b>
Reassuransavsetning i annen egenkapital	3 032	2 052	3 593
Administrasjonsavsetning utover minstekrav	22 139	22 139	32 729
<b>Avsatt utsatt skatt</b>			
Administrasjonsavsetning	19 268	18 968	18 089
Avsetning til naturskadefond	56 811	52 173	49 074
Avsetning til garantiordningen	7 140	6 811	6 913
<b>Fond mv.</b>	<b>83 220</b>	<b>77 951</b>	<b>74 076</b>
Reassuransavsetning i annen egenkapital	849	574	1 006
Administrasjonsavsetning utover minstekrav	6 199	6 199	9 164
<b>Netto avsetninger</b>			
Administrasjonsavsetning	49 547	48 776	46 515
Avsetning til naturskadefond	146 085	134 159	126 191
Avsetning til garantiordningen	18 360	17 513	17 776
<b>Fond mv.</b>	<b>213 993</b>	<b>200 447</b>	<b>190 482</b>
Reassuransavsetning i annen egenkapital	2 183	1 477	2 587
Administrasjonsavsetning utover minstekrav	15 940	15 940	23 565

## Note 12 Kapitaldekning, solvensmarginkrav og solvensmarginkapital

Tusen kroner	2008	2007	2006
Kjernekapital	381 091	301 046	308 241
Fradrag immaterielle eiendeler	-32 720	-30 505	0
Minstekrav til reassuransesavsetning	-2 183	-1 477	-2 587
<b>Netto ansvarlig kapital</b>	<b>346 186</b>	<b>269 064</b>	<b>305 655<sup>1</sup></b>
<b>Eiendeler og poster utenom balansen fordelt på risikokategorier</b>			
Risikovekt 0 %	661 394	571 310	842 215
Risikovekt 10 %	168 316	143 605	224 005
Risikovekt 20 %	1 304 599	1 297 451	1 182 981
Risikovekt 35 %	0	0	0
Risikovekt 50 %	345 435	248 636	0
Risikovekt 100 %	429 243	471 664	283 637
Poster utenom balansen (valutarelaterte kontrakter)	0	0	309 060
Vektet beløp eiendeler i balansen	879 712	869 833	542 634
Vektet beløp poster utenom balansen	0	0	895
<b>Risikovektet beregningsgrunnlag</b>	<b>879 712</b>	<b>869 833</b>	<b>543 529</b>
<b>Kapitaldekning</b>	<b>39,35%</b>	<b>30,93%</b>	<b>56,24%<sup>1</sup></b>
Solvensmargin i hht. forskrift gitt av Finansdepartementet	526%	467%	530% <sup>1</sup>
Solvensmarginkrav	128 222	128 222	122 428
Solvenskapital	673 873	598 241	649 364
- Herav ansvarlig kapital	346 186	269 064	305 655 <sup>1</sup>
- Herav sikkerhetsavsetning ut over 55 % av minstekravet	276 963	282 594	256 076
- Herav andel av naturskadefondet	50 724	46 583	87 633

### Kapitaldekningskrav

Myndighetenes krav til minimum kapitaldekning er fastsatt til 8 prosent for forsikringselskaper og andre finansinstitusjoner, herunder skadeforsikringselskaper.

<sup>1</sup> Sammenligningstallene for 2007 og 2006 er omarbeidet som følge av prinnippendingen at enkelte forsikringsmessige fond er omklassifisert til egenkapital.

Opprinnelig rapporterte nøkkeltall på de to sammenligningsårene var som følger:

	2007	2006
Kapitaldekning	27%	53%
Solvensmargin	460%	529%

## Note 13 Immaterielle eiendeler

Tusen kroner	2008	2007	2006
<b>Bokført verdi 01.01</b>	<b>30 505</b>	<b>0</b>	<b>0</b>
Anskaffelseskost 01.01	30 505	0	0
Tilgang gjennom året	4 915	30 505	0
Avgang	0	0	0
Anskaffelseskost 31.12.	35 420	30 505	0
Akkumulerte avskrivninger tidligere år	0	0	0
Åretes ordinære avskrivninger, lineær	-2 701	0	0
Åretes nedskrivning	0	0	0
<b>Bokført verdi pr. 31.12.</b>	<b>32 719</b>	<b>30 505</b>	<b>0</b>

Avskrivningstid 3 til 12 år

## Note 14 Lønn og forpliktelser for ledende ansatte/styrende organer

2008									
Tusen kroner	Styre- honorar	Ordinær lønn	Andre ytelser	Årets pensjons- kostnad	Lån i konsernet	Rentesats pr. 31.12.08	Avdrags- plan <sup>4)</sup>	Samlet godtgjørelse	
<b>Ledende ansatte</b>									
Hans Martin Hovden, Administrerende direktør <sup>1)</sup>		1 275	122	423	490	4,70	A2026	1 820	
<b>Styret</b>									
Iver Lund, leder til 02.04.2008 <sup>2) 3)</sup>					1 019	4,70	S2021	0	
Sverre Thornes, leder fra 02.04.2008 <sup>2) 3)</sup>					7 113	4,25-5,70	A2038	0	
Elisabeth Enger, nestleder til 02.04.2008	8							8	
Reidar Mæland, styremedlem fra 02.04.2008	64				1 607	6,90-7,30	A2034	64	
Kjell Arvid Svendsen	72							72	
Linda Brodin, ansattrepresentant	72							72	
Mari Thjømmøe, styremedlem til 12.11.2008 <sup>3)</sup>					3 920	4,70-6,70	S2027	0	
Ida Espolin Johnsson, styremedlem fra 12.11.2008 <sup>3)</sup>					6 380	4,70-6,70	A2039	0	
Reidun W. Ravem <sup>3)</sup>					1 008	4,95	A2017	0	
<b>Sum</b>	<b>216</b>	<b>1 275</b>	<b>122</b>	<b>423</b>	<b>21 538</b>			<b>2 036</b>	
<b>2007</b>									
Tusen kroner	Styre- honorar	Ordinær lønn	Andre ytelser	Årets pensjons- kostnad	Lån i konsernet	Rentesats pr. 31.12.07	Avdrags- plan <sup>4)</sup>	Samlet godtgjørelse	
<b>Ledende ansatte</b>									
Hans Martin Hovden, Administrerende direktør <sup>1)</sup>		1 137	114	388	509	3,95	A2026	1 639	
<b>Styret</b>									
Bjørn Kristoffersen, leder til 28.02.07								0	
Iver Lund, leder fra 01.03.07 <sup>2) 3)</sup>					1 212	3,95-5,65	S2021	0	
Elisabeth Enger, nestleder	52							52	
Kjell Arvid Svendsen	52							52	
Linda Brodin, ansattrepresentant	52							52	
Mari Thjømmøe <sup>3)</sup>					4 235	3,95-5,65	S2027	0	
Reidun W. Ravem <sup>3)</sup>					1 117	4,20	A2017	0	
<b>Sum</b>	<b>156</b>	<b>1 137</b>	<b>114</b>	<b>388</b>	<b>7 073</b>			<b>1 795</b>	

<sup>1)</sup> Administrerende direktør har ingen etterlønsavtale eller bonusavtale

<sup>2)</sup> Selskapet har ingen forpliktelser overfor styrets leder ved opphør eller endring av vervet

<sup>3)</sup> Interne styremedlemmer (med unntak av ansattrepresentanter) mottar ikke styrehonorar

<sup>4)</sup> A=annuitetslån, S=serielån, siste avdrag

## Note 15 Revisjonshonorar

Tusen kroner	2008	2007	2006
Revisjonshonorar	295	317	291
Andre attestasjonstjenester	0	0	0
Skatterådgivning	0	0	0
Andre tjenester utenfor revisjonen	21	0	0

Beløpene ovenfor er inklusive merverdiavgift.

## Note 16 Antall ansatte

Tusen kroner	2008	2007	2006
Antall ansatte pr 31.12.08	91	88	77
Gjennomsnittlig antall ansatte	90	83	75

## Note 17 Salgskostnader

Tusen kroner	2008	2007	2006
Lønn til ansatte	19 087	12 701	12 146
Øvrige personalkostnader	6 302	4 124	3 694
Agentprovisjoner	2 493	2 346	2 316
Øvrige kostnader	10 558	5 856	6 452
<b>Sum</b>	<b>38 440</b>	<b>25 027</b>	<b>24 609</b>

## Note 18 Driftskostnader

Tusen kroner	2008	2007	2006
<b>Artsinndeling:</b>			
Personalkostnader	57 377	49 657	49 395
Avskrivninger	2 701	0	0
Andre driftskostnader	84 137	68 422	59 661
<b>Sum driftskostnader</b>	<b>144 215</b>	<b>118 079</b>	<b>109 056</b>

## Note 19 Pensjoner

Hoveddelen av pensjonsansvaret er dekket gjennom KLP's Fellesordning for kommuner og bedrifter ("Fellesordningen"). Ordningen omfatter 88 personer i 2008. Selskapet tilbyr også pensjonsordning utover Fellesordningen. Denne forpliktelsen dekkes over driften. Fellesordningen er en ytelsesbasert pensjonsordning som tilfredsstiller kravene om obligatorisk tjenestepensjon (OTP). Selskapet har AFP-ordning.

Den regnskapsmessige behandling av pensjonsforpliktelser er nærmere beskrevet i note 1.

Tusen kroner	2008	2008	2008	2007	2006
	Fellesordningen	Over drift	Sum	Sum	Sum
<b>Pensjonskostnader</b>					
Årets opptjening	7 297	160	7 457	6 513	5 444
Rentekostnad	2 163	54	2 217	1 723	1 416
<b>Brutto pensjonskostnad</b>	<b>9 460</b>	<b>214</b>	<b>9 674</b>	<b>8 236</b>	<b>6 860</b>
Forventet avkastning	-1 445	0	-1 445	-1 053	-877
Resultatført estimatavvik	0	-21	-21	234	1 467
Administrasjonskostnad/Rentegaranti	244	0	244	200	180
<b>Netto pensjonskostnad inkl. adm.kost</b>	<b>8 258</b>	<b>193</b>	<b>8 452</b>	<b>7 617</b>	<b>7 631</b>
Aga netto pensjonskostnad inkl. adm.kost	1 164	27	1 192	1 074	1 076
<b>Netto pensjonskostnad inkl. aga og adm. kost</b>	<b>9 423</b>	<b>221</b>	<b>9 643</b>	<b>8 690</b>	<b>8 707</b>
Herav aga av resultatført estimatavvik	0	-3	-3	33	207
<b>Pensjonsforpliktelser</b>					
Brutto påløpt forpliktelse	49 375	3 522	52 897	39 987	33 826
Pensjonsmidler	26 733	0	26 733	22 418	18 736
<b>Netto pensjonsforpliktelser før arbeidsgiveravgift</b>	<b>22 642</b>	<b>3 522</b>	<b>26 164</b>	<b>17 570</b>	<b>15 090</b>
Arbeidsgiveravgift	3 193	497	3 689	2 477	2 128
<b>Netto forpliktelse inkl. aga</b>	<b>25 835</b>	<b>4 018</b>	<b>29 853</b>	<b>20 047</b>	<b>17 218</b>
Ikke resultatført estimatavvik ekskl. aga	-1 029	-1 981	-3 010	2 483	-10 812
Ikke resultatført estimatavvik aga	-145	-279	-424	350	-1 524
<b>Balanseført netto forpliktelse/-midler inkl. aga</b>	<b>24 660</b>	<b>1 758</b>	<b>26 419</b>	<b>22 880</b>	<b>4 882</b>
Herav balanseført arbeidsgiveravgift	3 047	217	3 265	2 827	603

### Økonomiske forutsetninger (felles for KLP FP og Kollektiv livrente)

Diskonteringsrente	3,80%	4,70%	4,35%
Lønnsvekst	4,00%	4,50%	4,50%
G-reg/P-reg	3,75%	4,25%	4,25%
Forventet avkastning	5,80%	5,85%	5,40%
AGA-sats	14,10%	14,10%	14,10%
Amortiseringstid	15	15	15

**Aktuarielle forutsetninger:** KLP's Fellesordning for kommuner og bedrifter ("Fellesordningen"): Beregningene bygger på forutsetninger om dødelighet og uførhet blant medlemmene i pensjonsordningen, samt frekvenser for uttak av AFP/tidligpensjon.

Følgende er lagt til grunn: Uttak av AFP for 2008 og 2009 (prosent i forhold til gjenværende arbeidstakere):

Ved fylte 62 år er det 45% som går av med AFP-pensjon. Resten går av ved pensjonsalder.

Frivillig avgang for Fellesordning i 2008 og 2009 (i %)

Alder (i år)	< 20	20-23	24-29	30-39	40-50	51-55	>55
Turnover	20 %	15 %	10 %	7,5 %	5 %	2 %	0 %

Levealder: Det er lagt til grunn en variant av K2005 for dødlighetsforutsetninger.

Pensjoner over driften: Uttak av AFP/tidligpensjon er ikke relevant for denne ordningen. Når det gjelder levealder, er samme variant av K2005 lagt til grunn som i Fellesordningen.

## Note 20 Skatt

Tusen kroner	2008	2007	2006
<b>Resultat før skattekostnad</b>	<b>34 746</b>	<b>70 715</b>	<b>71 395</b>
<b>Permanente forskjeller knyttet til :</b>			
Realisert gevinst/ tap aksjefond	488	-639	-10 160
Urealisert tap aksjefond	118 892	-2 547	-12 871
Andre permanente forskjeller	5 050	583	1 193
Reklassifisering reassuransavsetning til egenkapital			6 680
Korrigert feil fra tidligere år		1 541	
<b>Grunnlag for årets skattekostnad</b>	<b>159 176</b>	<b>69 654</b>	<b>56 236</b>
Årets skattekostnad 28 %	44 569	19 503	15 746
<b>Endring midlertidige forskjeller knyttet til :</b>			
Avsetninger fond	-18 812	-18 187	-9 111
Verdipapirer	-16 488	16 085	15 079
Pensjonsforpliktelser	3 587	5 617	3 446
Øvrige forskjeller	-983		
Anvendt fremførbart underskudd og godtgjørelsesfradrag			-18 366
Reklassifisering reassuransavsetning til egenkapital			-6 680
Korrigert feil fra tidligere år		-1 541	
Grunnlag for betalbar skatt i resultatregnskapet	126 480	71 628	40 604
Avgitt konsernbidrag med skattemessig effekt	-126 480	-71 628	-40 604
<b>Skattepliktig inntekt (grunnlag for betalbar skatt i balansen)</b>	<b>0</b>	<b>0</b>	<b>0</b>
<b>Fordeling av skattekostnaden :</b>			
Betalbar skatt på årets resultat	35 415	20 056	11 369
Endring utsatt skatt mot ek vedrørende minstekrav reassuranse	275	-574	
Korrigert feil fra tidligere år		431	
Effekt på tidligere år av prinsippendring avsetning fond	5 267	5 092	4 422
Endring utsatt skatt	3 613	-9 685	-45
<b>Skattekostnad på årets resultat</b>	<b>44 569</b>	<b>15 321</b>	<b>15 746</b>
Endring utsatt skatt mot ek vedrørende pensjonskorridor		4 183	
<b>Betalbar skatt i balansen :</b>			
Betalbar skatt på årets resultat	35 415	20 056	11 369
Tilbakeført skatt på konsernbidrag	-35 415	-20 056	-11 369
<b>Sum betalbar skatt</b>	<b>0</b>	<b>0</b>	<b>0</b>
<b>Beregning av utsatt skatt / utsatt skattefordel :</b>	<b>2008</b>	<b>2007</b>	<b>2006</b>
Verdipapirer	14 988	31 476	15 392
Pensjonsforpliktelser	26 419	22 832	3 818
Nullstilling av pensjonskorridor (effekten tas i IB 07)			14 938
Minstekrav reassuranse	-3 032	-2 052	-3 592
Endring grunnlag utsatt skatt fond	-297 213	-278 399	-264 558
Administrasjonsavsetning utover minstekrav	-22 139	-22 139	-32 729
Fremførbart underskudd og godtgjørelsesfradrag			
<b>Grunnlag for utsatt skatt / utsatt skattefordel i balansen</b>	<b>-280 976</b>	<b>-248 281</b>	<b>-266 732</b>
Utsatt skatt (-) / utsatt skattefordel (+), skattesats 28%	-78 675	-69 519	-74 685

## Note 21 Transaksjoner med nærstående parter

Tusen kroner	2008	2007	2006
KLP Kapitalforvaltning AS, forvaltningshonorar	2 142	2 200	2 500
KLP, husleie	5 471	5 000	5 000
KLP, pensjonspremie	5 715	5 200	3 800
KLP, stabstjenester (selvkost)	28 630	21 000	21 800
KLP, rentesubsidierte ansattlån	938	415	0
<b>Sum</b>	<b>42 896</b>	<b>33 815</b>	<b>33 100</b>

Transaksjoner med nærstående parter er gjennomført til generelle markedsbetingelser, med unntak av selskapets andel av fellesfunksjoner (stabstjenester), som er fordelt til selvkost. Fordelingen er basert på faktisk bruk. Alle mellomværende blir gjort opp fortløpende.

## Note 22 Nøkkeltall

Tusen kroner	2008	2007	2006	2005	2004
Endring i forfalt premie brutto	3,4%	-4,9%	-6,0%	0,8%	5,4%
Egenregningsandel premier	94,0%	92,1%	91,8%	93,2%	92,1%
Skadeprosent brutto	72,3%	74,8%	68,3%	72,9%	71,0%
Skadeprosent for egen regning	70,6%	82,2%	76,1%	70,7%	75,3%
Kostnadsprosent for egen regning	26,7%	23,1%	20,3%	15,5%	13,2%
Combined Ratio for egen regning	97,3%	105,3%	96,4%	86,2%	88,5%
Combined Ratio for egen regning siste årgang	79,8%	110,1%	98,0%	96,6%	82,6%
Finansavkastning	0,4%	4,0%	4,1%	4,6%	4,6%
Avkastning justert egenkapital	5,3%	11,4%	14,3%	27,5%	23,6%
Kredittilsynets kapitaldekningsprosent	39,4%	30,9%	56,2%	55,2%	58,9%
Forfalt premie brutto	573 783	554 751	583 091	620 456	615 269
Forfalt premie for egen regning	539 581	510 830	535 209	578 531	566 456
Opptjent premieinntekt brutto	560 065	556 571	584 970	592 675	608 853
Opptjent premieinntekt for egen regning	525 810	521 253	537 088	550 750	560 040
Erstatningskostnader brutto	405 147	416 085	399 745	432 045	432 579
Erstatningskostnader for egen regning	371 332	428 232	408 637	389 378	421 887
herav erstatningskostnader for tidligere år	92 147	-25 043	-8 749	-57 178	33 004
Forsikringsrelaterte driftskostnader	144 215	118 079	109 056	89 844	74 592
Andre forsikringsrelaterte inntekter	1 401	1 089	1 448	937	865
Netto finansinntekter	9 116	98 494	96 468	103 721	87 675
Driftsresultat	20 780	74 525	117 311	176 186	152 101
Endring i sikkerhetsavsetninger mv.	10 604	-31 806	-45 916	-61 606	-65 632
Regnskapsført resultat før skatt	34 746	70 715	71 395	114 580	86 469
Endring i sikkerhetsavsetninger	12 514	28 374	43 879	59 096	63 998
Resultat justert egenkapital	47 260	99 089	115 274	173 676	150 467
Egenkapital	595 083	501 494	498 723	484 447	368 086
herav:					
-Administrasjonsavsetning	49 547	48 776	46 515	44 414	39 955
-Avsetning til naturskadefond	146 085	134 158	126 191	117 750	112 164
-Avsetning til garantiordningen	18 360	17 513	17 776	17 559	16 524
Sikkerhetsavsetning	383 252	395 766	367 392	323 513	264 417
Premieavsetninger for egen regning	75 478	61706	72 130	74 009	46 227
Erstatningsavsetninger for egen regning	1 617 721	1 535 065	1 378 458	1 272 141	1 131 458
Øvrige forsikringstekniske avsetninger for egen regning	7 066	9 276	8 123	8 367	7 111
Aksjer	201 200	317 747	176 405	136 289	73 681
Obligasjoner inklusiv hold til forfall	2 391 892	1 906 530	1 934 231	1 563 062	1 416 915
Sertifikater	142 146	366 523	311 183	424 198	357 623
Bankinnskudd	14 248	23 705	7 545	20 552	19 548
Plasseringer i kredittinstitusjoner	50 658	39 325	30 161	91 063	34 637
Sum eiendeler	2 941 708	2 763 171	2 579 001	2 388 619	2 049 279

Egenregningsandel premier	Forfalt premie for egen regning / Forfalt premie brutto
Skadeprosent brutto	Erstatningskostnader brutto / Opptjent premieinntekt brutto
Skadeprosent for egen regning	Erstatningskostnader for egen regning / Opptjent premie for egen regning
Kostnadsprosent for egen regning	Forsikringsrelaterte driftskostnader / Forfalt premie for egen regning
Combined Ratio for egen regning	Skadeprosent for egen regning + Kostnadsprosent for egen regning
Combined Ratio for egen regning siste årgang	Skadeprosent f.e.r., justert for erstat.kostn. fra tidl. år+kostn.prosent f.e.r
Netto finansinntekter	Inntekter finansielle eiendeler - tap ved realisasjon av finansielle eiendeler
Justert egenkapital	Egenkapital + Sikkerhetsfond
Avkastning justert egenkapital	Resultat justert egenkapital / Inngående egenkapital + Sikkerhetsavsetning



PricewaterhouseCoopers AS  
Postboks 748  
NO-0106 Oslo  
Telefon 02316  
Telefaks 23 16 10 00

Til generalforsamlingen i KLP Skadeforsikring AS

### Revisjonsberetning for 2008

Vi har revidert årsregnskapet for KLP Skadeforsikring AS for regnskapsåret 2008, som viser et underskudd på 9 823 000 kr. Vi har også revidert opplysningene i årsberetningen om årsregnskapet, forutsetningen om fortsatt drift og forslaget til dekning av underskuddet. Årsregnskapet består av resultatregnskap, balanse, kontantstrømoppstilling og noteopplysninger. Regnskapslovens regler og norsk god regnskapsskikk er anvendt ved utarbeidelsen av regnskapet. Årsregnskapet og årsberetningen er avgitt av selskapets styre og daglig leder. Vår oppgave er å uttale oss om årsregnskapet og øvrige forhold i henhold til revisorlovens krav.

Vi har utført revisjonen i samsvar med lov, forskrift og god revisjonsskikk i Norge, herunder revisjonsstandarder vedtatt av Den norske Revisorforening. Revisjonsstandardene krever at vi planlegger og utfører revisjonen for å oppnå betryggende sikkerhet for at årsregnskapet ikke inneholder vesentlig feilinformasjon. Revisjon omfatter kontroll av utvalgte deler av materialet som underbygger informasjonen i årsregnskapet, vurdering av de benyttede regnskapsprinsipper og vesentlige regnskapsestimater, samt vurdering av innholdet i og presentasjonen av årsregnskapet. I den grad det følger av god revisjonsskikk, omfatter revisjon også en gjennomgåelse av selskapets formuesforvaltning og regnskaps- og intern kontroll-systemer. Vi mener at vår revisjon gir et forsvarlig grunnlag for vår uttalelse.

Vi mener at

- årsregnskapet er avgitt i samsvar med lov og forskrifter og gir et rettviseende bilde av selskapets økonomiske stilling 31. desember 2008 og av resultatet og kontantstrømmene i regnskapsåret i overensstemmelse med norsk god regnskapsskikk
- ledelsen har oppfylt sin plikt til å sørge for ordentlig og oversiktlig registrering og dokumentasjon av regnskapsopplysninger i samsvar med norsk lov og god bokføringsskikk
- opplysningene i årsberetningen om årsregnskapet, forutsetningen om fortsatt drift og forslaget til dekning av underskuddet er konsistente med årsregnskapet og er i samsvar med lov og forskrifter.

Oslo, 20. februar 2009

PricewaterhouseCoopers AS

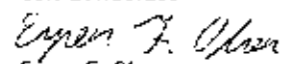
  
Magné Sem  
Statsautorisert revisor

## KLP Skadeforsikring AS

## AKTUARENS ERKLÆRING

De forsikringstekniske avsetningene pr. 31.12.2008 tilfredstiller gjeldende krav til avsetninger. Aktuaren vurderer avsetningsnivået som tilfredstillende i forhold til avsetningenes formål og den overtatte risiko.

Oslo 20. feb. 2009

  
Espen F. Olsen  
ansvarshavende aktuar

Til generalforsamlingen i  
KLP Skadeforsikring AS


Representantskapet i KLP Skadeforsikring AS har gjennomgått styrets fremlagte årsregnskap som består av resultatregnskap, balanse, kontantstrømoppstilling og noteopplysninger, årsberetning, samt aktuarens erklæring, revisjonsberetning og kontrollkomiteens uttalelse.

Representantskapet anbefaler at selskapets årsberetning, regnskap og disponering av overskuddet for 2008 fastsettes i samsvar med styrets forslag.

Årets resultat på kr. - 9 823 366 foreslås disponert som:

Endring avsetning til naturskadefond	11 926 542
Endring i administrasjonsavsetning	771 048
Endring i garantiordningen	847 787
Endring minstekrav til reassuransavsetning	909 972
Avgitt konsernbidrag	91 065 914
Overført fra annen egenkapital	-115 142 629
Sum overføringer og disponeringer	- 9 823 366

Oslo den 1. april 2009

  
Ingunn Fosås  
Representantskapets leder

Til Representantskapet og Generalforsamlingen i  
KLP Skadeforsikring AS

## KONTROLLKOMITEENS UTTALELSE OM ÅRSOPPGJØRET FOR 2008

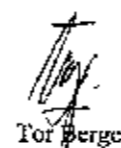
Kontrollkomiteen har i henhold til instruksens § 9 gjennomgått årsoppgjøret med styrets beretning, resultatregnskap og balanse samt revisjonsberetningen for KLP Skadeforsikring AS.

Kontrollkomiteen tilrår overfor representantskap og generalforsamlingen i KLP Skadeforsikring AS å godkjenne årsregnskapet og styrets beretning og i overensstemmelse med styrets vedtak å treffe beslutning om å disponere årts resultat på kr. - 9 823 366 kroner slik:

Endring avsetning til naturskadefond	11 926 542
Endring i administrasjonsavsetning	771 048
Endring i garantiordningen	847 787
Endring minstekrav til reassuransavsetning	909 972
Avgitt konsernbidrag	91 065 914
Overført fra annen egenkapital	-115 142 629
Sum overføringer og disponeringer	- 9 823 366

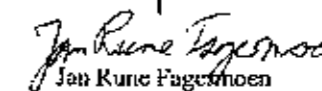
Oslo, den 26. februar 2009

  
Ole Helland

  
Tor Berge

  
Anne-Marie Barane

  
Odd Mork

  
Jan Rune Fagermoen



## KLP MENER

# Eierne må våkne

Mange av skadene og ulykkene i kommunale bygg kunne vært unngått. – Det handler ofte om manglende risikotankegang, spesielt på eier- og brukersiden, sier fagsjef Geir Grønsholt i KLP Skadeforsikring AS.

Han mener det bør være en naturlig oppgave for en rektor eller rådmann å drive systematisk sikkerhetsarbeid i sin del av virksomheten – på lik linje med andre lederoppgaver.

– Målet med KLPs engasjement er å skape økt bevissthet om hva som forårsaker skader i kommunale bygg. La meg ta et eksempel: Det koster ingenting å fjerne kiler som holder branndører på en skole åpne. Men man må være oppmerksom på hva konsekvensen kan være ved en brann, sier Grønsholt. KLP Skadeforsikring har ledet styringsgruppen for systematisk sikkerhetsforvaltning i kommunale bygg. KLP har også finansiert utviklingen av dataverktøyet som skal lette arbeidet ute i kommunene.

– Forvalterne av kommunale bygg sier de har et kommunikasjonsproblem overfor eierne og brukerne. Dette dataverktøyet gjør kommunikasjonen enklere. Man trenger bare kaste et blikk ned på rapporten for å se hvilke tiltak som haster og hvem som har ansvaret, sier Grønsholt. Sammen med Norsk brannvernforening og Direktoratet for samfunnssikkerhet og beredskap, har KLP også utviklet veiledere og holder gratis kurs i systematisk sikkerhetsforvaltning.

– Kursene er godt besøkt. Det er jo ikke vond vilje som ligger til grunn for manglende risikobevissthet. Det er rett og slett mangel på kunnskap.

# Kommunal risikosport

Hvert år skjer ulykker i kommunale bygg, ulykker som medfører skader både på mennesker og materiell. Et hovedproblem er at kommunepolitikere ikke er nok oppmerksomme på risikoen eller på ansvaret de har.

KLP Skadeforsikring AS, Norsk brannvernforening og Direktoratet for samfunnssikkerhet og beredskap har derfor sammen utviklet et dataverktøy som på en lettfattelig og visuell måte skal skape økt risikobevissthet hos ansvarlige politikere. Fargekoder viser risikonivå for ulike hendelser, og forteller om tiltak må settes i verk umiddelbart eller ei.

– Forvalterne av kommunale bygg er svært oppmerksomme på sitt ansvar og sin rolle når det gjelder sikkerhet. Men kommunepolitikere, som er eiere av byggene, er fjernere fra denne risikotankegangen. De opplever seg heller ikke alltid som eiere. Dette dataverktøyet gjør det enkelt å formidle våre poenger til de ansvarlige politikere. Det er uhyre nyttig, sier Tor Espnes, daglig leder i Tønsberg kommunale eiendom KF. Tønsberg kommune har vært pilotkommune under utviklingen av dataverktøyet, og har blant annet brukt

dataverktøyet for å få en oversikt over sikkerhetstilstanden i kommunale utleieboliger.

– Dette er et enkelt, visuelt verktøy som bør være en del av et forvaltnings-, drift- og vedlikeholdssystem i alle kommuner. Det er ingen tvil om at vi har fått økt fokus på risiko, og at Tønsbergs kommunale bygg er tryggere nå, sier Espnes. Han opplyser at det ofte er ganske enkle tiltak som skal til for å senke risikoen for uønskede hendelser betydelig.

– Det kan være snakk om alt fra å låse eller flytte containere ved skolebygg til å bytte ut røykvarslere i utleieboliger. I bunn og grunn handler det om å systematisere sikkerhetsarbeidet. KLP har derfor også utarbeidet veiledere for systematisk sikkerhetsforvaltning i kommunale bygg. Dataverktøyet supplerer veilederne, slik at kommunene kan sette i gang systematisk kartlegging og risikoanalyse. Nedlasting og bruk av verktøyet er helt gratis for kommunene.

– Målet må være at alle ansvarlige får en klar forståelse av at ulykker kan skje. Vi tenker over risikoen når vi kjører bil, og vi innretter oss deretter. Den samme tankegangen bør vi ta med oss på jobb, sier Espnes.

## KAN DIN KOMMUNE SVARE PÅ DETTE?

Hvilke bygg eier vi og hvordan blir de brukt?

Hvilket risikobilde har bygningene?

Hvordan planlegges nye bygg og utbedring av eksisterende bygninger?

Er forebygging og vedlikehold godt nok ivaretatt?

Har kommunen godt nok planverk på rednings- og beredskapsområdet?

## KLP TILBYR:

Gratis kurs i systematisk sikkerhetsforvaltning, inkludert veiledere og et gratis, nedlastbart dataverktøy. Rådmenn, eiendomsforvaltere og andre ressurspersoner oppfordres til å delta. Dette er ikke et teknisk kurs, men et kurs hvor det diskuteres hvordan sikkerhetsarbeidet kan bidra positivt for den enkelte kommune.

## FAKTA:

De årlige utgiftene til forvaltning drift og vedlikehold av kommunale og fylkeskommunale bygg anslås til 20 milliarder kroner. Det totale vedlikeholdsetterslepet anslås til mellom 100 og 150 milliarder kroner. Bare én prosent av denne summen ville trolig ha vært nok til å forhindre forfall og følgeskader.



Foto: Morten Brun (Omslag, side 1, 2, 4, 15, 16, 44 og 48)  
Johnny Syversen (side 7 og 15)  
Grafisk utforming: Beate Syversen  
Papir: Omslag 250 g Multidesign  
Innmat tekst: Multidesign Original White 130 g  
Innmat regnskap: Multidesign Ivory 100 g  
Trykk: Merkur Trykk AS



